

שטח הפקר

נקודת מבט ביקורתית על הקשר בין מרחב העיר לבין תופעת
הזנות והשלכותיו על מצבן של המצויות בזנות

ליאל סקלוזוב

הטכניון
מכון טכנולוגי
לישראל



ליאל סקלוזוב

שטח הפקר

נקודת מבט ביקורתית על הקשר בין מרחב העיר לבין תופעת
הזנות והשלכותיו על מצבן של המצויות בזנות

פרויקט גמר

סטודיו "מרחב, תודעה וקיימות"

מנחים | אדריכל שמעיה צרפתי, אדריכל ישי וול

אדריכלות חוקרת

מנחה | ד"ר אדריכל אור אלכסנדרוביץ

מסלול ארכיטקטורה ובינוי ערים

הפקולטה לארכיטקטורה ובינוי ערים, הטכניון

התשפ"א | 2021

הפקולטה
לארכיטקטורה ובינוי ערים



תוכן עניינים

עמ' 8	תופעת הזנות
עמ' 10	סיווגה לפי זירות התרחשות
עמ' 14	מצבן של המצויות בזנות
עמ' 16	גישות ביחס לזנות
עמ' 16	יחס החברה לנשים בזנות
עמ' 22	עמדות נהוגות ביחס לזנות - מבט ביקורתי
עמ' 28	גיבוש עמדה מרחבית מוסרית
עמ' 28	מפנה מרחבי
עמ' 31	אסטרטגיית התערבות
עמ' 38	היבטים מרחביים להדחקת הזנות - התהוות זירות הזנות בתל-אביב התמקמות
עמ' 40	התהוות זירות הזנות בתל-אביב
עמ' 56	כלים מקצועיים לעצימת עיניים - מרחב התחנה המרכזית הישנה
עמ' 62	אמצעים מרחביים להנכחת המחיר החברתי של הזנות התערבות
עמ' 82	סיכום
עמ' 89	ביבליוגרפיה



צילום: ליהי אבידן, מתוך התערוכה 'היא לא באן' 2015

שטח הפקר

זנות הינה תופעה רב לאומית הקיימת בעולם לאורך ההיסטוריה, וכך גם בישראל. הזנות מוגדרת בספרות באופנים מגוונים ולא ניתן למצוא לה הגדרה מוסכמת יחידנית. יחד עם זאת, ההגדרות כולן קושרות באופן כזה או אחר זנות עם מכירת שירותי מיין כל-שהם תמורת תשלום - בכסף או שווה כסף.¹ כמו כן, מרבית הגישות בנות-זמננו החוקרות את הזנות מייחסות לתופעה היבטים של ניצול וקובעות אותה כתופעה הנמצאת בקצה רצף האלימות נגד נשים.²

המרחב, ככלי לפעולה ולבקרה מהווה אמצעי לשליטה ולביטוי של יחסי כוחות.³ כך, זירות זנות מתארגנות במקום ובדרכי פעולה בהתאם לשינויים החלים בעיר ובחברה המקומית. הארגון המסויים משפיע באופן מהותי על מצבן של המצויות בזנות. במקרים רבים, חברת הרוב מתייגת את הנשים בזנות כבזויות. בשל כך, אלו נדחקות למרחבים נסתרים בשולי העיר. הסתרת הזנות, הקלון החברתי המלווה בה ושקיפותן של המצויות בה מביאים עימם השלכות בריאותיות פיזיות, ונפשיות מסיביות על המצויות בזנות. מרכיבים אלו, מחלישים את מעמדן בחברה, מגבירים את הביזוי השרוי עליהן וחושפים אותן כטרף קל לניצול בידי סביבתן. כלומר, הנזק שממנו סובלות נשים בזנות הוא אינו מקרי וגם למרחב העיר יש אחריות לגביו.

¹ יואב סנטו ומשה וברגר, *הסקר הלאומי על תופעת הזנות בישראל* (תל אביב: משרד הרווחה והשירותים החברתיים, והמשרד לביטחון פנים, 2016), 19.

² אברהם כרמלי, יעל כרמלי וצורית אברמוביץ', *התכנית הבין משרדית לטיפול בנשים ובצעירות במעגל הזנות: מחקר הערכה* (תל אביב: משרד הרווחה והשירותים החברתיים, 2016), 1.

³ אנרי לפבר, "ייצור המרחב", בתוך: *תרבות אדריכלית: מקום, ייצוג, גוף*, בעריכת רחל קלוש, קלוש, ר' וטלי חתוקה, (תל אביב: רסלינג, [1974] 2005), 178-200.

⁴ כרמלי, כרמלי ואברמוביץ', *התכנית הבין משרדית לטיפול בנשים ובצעירות במעגל הזנות*, 1.

אף על פי כך, לאורך ההיסטוריה נחקרה הזנות מנקודת מבטם של מגוון תחומים: פסיכולוגיה, קרימינולוגיה, רפואה, דת, משפט, פמיניזם ועוד; אך למרות התפקיד המרכזי שיש לעיר בקיום התופעה, היבטיה המרחביים לא זוכים לתשומת לב רבה.⁴ מתוך כך, באמצעות ניתוח והבנת הקשר הגורדי הקיים בין הסיטואציה המרחבית בעיר לבין מצבן של הנשים המצויות בזנות, הפרויקט מבקש להעלות את סוגיית הזנות למודעות של מקצועות המרחב, בראשן האדריכלות, על מנת לקרוא למעורבות ולנקיטת פעולות מצד התחום. מכאן, עולה השאלה כיצד שימוש בכלים אדריכליים מאפשר לחשוף את המחיר האישי והחברתי שגובה הזנות והדחקתה?



צילום: ליהי אבידן, מתוך התערוכה 'היא לא כאן' 2015

Phil Hubbard, "Sexuality, Immorality and the City: Red-Light Districts and ⁵ the Marginalisation of Female Street Prostitutes", *Gender, Place & Culture* 1, .no.5 (1998): 55-76

תופעת הזנות היא פרקטיקה המבטאת אלימות נגד נשים



הזנות ומחירה הכבד מודחקים מהתודעה הציבורית ונדחקים אל מרחבי שוליים.

מצבן של הנשים המצויות בזנות בכי רע

לסיטואציה המרחבית בעיר השפעה ניכרת על מצבן של המצויות בזנות

באמצעות אילו כלים אדריכליים ניתן לחשוף את המחיר האישי והחברתי שגובה הזנות והדחקתה?



צילום: משה שי, מתוך <https://www.israelhayom.co.il/article/620449>, 2018



צילום: אילך אסייג, מתוך <https://www.haaretz.co.il/news/education/.premium-MAGAZINE-1.4474507>, 2017

תופעת הזנות

זנות מוגדרת כמכירת שירותי מיין, כל-שהם, תמורת תשלום - בכסף או שווה כסף; כדוגמת מזון, מחסה, סמים ועוד. הזנות הינה תופעה רווחת הנפוצה בתרבויות רבות לאורך ההיסטוריה. הספרות המחקרית מגדירה את הזנות באופנים מגוונים, הקשורים בדרך כלל בדעה אותה מחזיק הכותב, ולא ניתן למצוא לה הגדרה מוסכמת יחידנית. במרבית המקרים, הזנות מסופקת באמצעות נשים ומתוך כך היבטים של יחסי מגדר הינם מהותיים במחקר הנוגע לתופעה.¹ לאורך השנים הגדרות התופעה מתרחבות, כך שכינם חלקן כוללות מגוון פעולות הקשורות במיין או מערבות מגע מיני, גם אם אלה אינן מהוות קיום יחסי מיין מלאים, כזנות. הגדרות אחרות, יגדירו פעולות אלו כזנות עקיפה. כמו כן, מרבית הגישות בנות-זמננו החוקרות את הזנות מייחסות לתופעה היבטים של ניצול וקובעות אותה כתופעה הנמצאת על קצה רצף האלימות נגד נשים.²

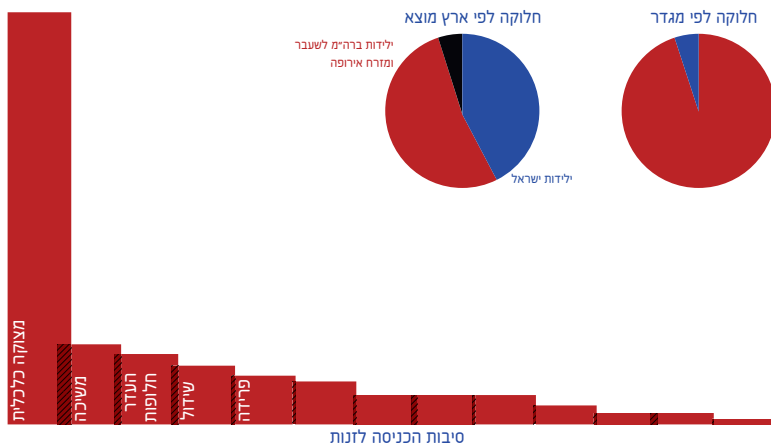
מחקר הערכה שנעשה מטעם משרד הרווחה והשירותים החברתיים במטרה לגבש תכנית לטיפול בנשים ובצעירות במעגל הזנות מצא כי הגורם המרכזי לכניסה למעגל הזנות בארץ הינו מצוקה כלכלית, זאת כאשר גורמים נוספים כגון התעללות מינית (בעיקר בילדות), התמכרות לסמים, מעמד חברתי, שייכות לקבוצות שוליים, היעדר בית בטוח וחיים ברחוב מהווים גורמים נוספים וזרזים לכניסה לזנות.³ למעשה, על - אף היותו של היבט הרקע הפסיכולוגי מושא משמעותי למחקר כגורם כניסה לזנות, ניתן לראות כי, אף בראייה גלובלית, המרכיב הכלכלי הינו בעל השפעה מכרעת.

¹ יואב סנטו ומשה וברגר, *הסקר הלאומי על תופעת הזנות בישראל* (תל אביב: משרד הרווחה והשירותים החברתיים, והמשרד לביטחון פנים, 2016), 19.

² אברהם כרמלי, יעל כרמלי וצורית אברמוביץ', *התכנית הבין משרדית לטיפול בנשים ובצעירות במעגל הזנות: מחקר הערכה* (תל אביב: משרד הרווחה והשירותים החברתיים, 2016) 1.

³ אנרי לפבר, "ייצור המרחב", בתוך: *תרבות אדריכלית: מקום, ייצוג, גוף*, בעריכת רחל קלוש, וטלי חתוקה, (תל אביב: רסלינג, [1974] 2005), 1.

³ כרמלי, כרמלי ואברמוביץ', *התכנית הבין משרדית לטיפול בנשים ובצעירות במעגל הזנות*,



כלומר, מרכיב העוני הינו קטליזטור לעיסוק בזנות בקרב נשים. מכאן, לאור היעדר הזדמנויות למציאת מקור פרנסה, בשונה מגברים, ישנן נשים אשר מכירת גופן מהווה בליט-ברירה את האמצעי היחיד עבורן לפרנסה.⁴

זנות במרחב

הזנות רווחת במספר זירות: זנות רחוב, זנות תחת קורת גג - בבתי בושת, בדירות דיסקרטיות, במכוני ליווי, במכוני בריאות, בברים ומועדונים וזנות ברשת האינטרנט.⁵

הזירה הראשונה - הרחוב, מייצגת את הזנות הנראית ביותר. באופן מסורתי, זירה זו נחשבת ל"נחותה" ביותר. בה התשלום המועט ביותר ובהמשך לכך בעלת הקלון החברתי הגבוה ביותר. נשים אלו נמצאות בסיכון גבוה לניצול על ידי הסרסור או המאדאם המפעילים אותן, כמו גם לניצול ולאלימות מצד הצרכנים ורשויות השיטור.

⁴ יואב סנטו ומשה וברגר, *סקירת ספרות בנושא: תופעת הזנות במאה עשרים ואחת*, (תל אביב: משרד הרווחה והשירותים החברתיים, והמשרד לביטחון פנים, 2015), 47-40.

⁵ שם, 7.

הזירה השנייה, מתייחסת לזנות המתקיימת תחת קורת גג ומתחלקת לשתי תתי קטגוריות עיקריות: הראשונה - זנות המתקיימת בדרך כלל, במדינות בהן היא אינה מוסדרת, במקומות מחתרתיים ייעודיים כגון בתי בושת, דירות דיסקרטיות, מכוני ליווי, מכוני בריאות וכדומה, תחת סמכותם של סרסור או מאדאם. נוכחותן של הנשים המצויות בזנות בזירות אלה כמעט ואינה נראית במרחב הציבורי. בשל כך, הן חשופות באופן מועצם לניצול מצד מפעיליהן וליחס פוגעני ואלים מצד הצרכנים ומצד רשויות אכיפת החוק. הקטגוריה הנוספת, מורכבת מנשים אשר עובדות באופן עצמאי במרחב הביתי האישי. נשים אלו אינן תלויות במפעיל ונשכרות בסכומים הגבוהים ביותר. כמו כן, זירה זו היא הפחותה בשכיחותה. עם זאת, חשוב לציין כי על-אף שזנות הפועלת בזירה זו נתונה יותר לשליטתן של הנשים, היא אינה נטולת סיכונים ואף חשופה לסיכונים שונים תוך קושי ביכולת למתן סיוע.⁶

מבחינה מרחבית היסטורית, ניתן לזהות כי במדינות רבות מוקדי זנות צומחים בסמיכות למוקדי תחבורה מרכזיים; תחנות תחבורה ציבורית, אזורים נמל, תחנות רכבת, יציאות מכבישים מהירים וכו'. לקשר בין מוקדי תחבורה לזנות יש היבט פונקציונלי הנוגע בקלות הנגישות, דבר הנדרש לרווחתן הכלכלית של הנשים העוסקות בזנות.⁷ יחד עם זאת, ניתן להבין כי למרחב התרחשות הזנות, למאפייניו ולתנאים שהוא מספק השלכות על מידת הסכנה, האלימות והאיומים להם חשופות הנשים המצויות בזנות ועל מעמדן בחברה.⁸

⁶ שם, 26-28.

Manuel B. Aalbers & Magdalena Sabat "Re-making a Landscape of Prostitution: 7 the Amsterdam Red Light District", *City* 16:1-2, (2012): 112-128, 114.

⁸ הדס צור, "הגיאוגרפיה של הזנות בעיר תל אביב בין השנים 1975-1995" (עבודת גמר לקראת תואר "מוסמך", החוג לסוציולוגיה ואנתרופולוגיה, אוניברסיטת תל אביב, 2016), 79-81, 8-10, 4.

"הייתי, התאכזבתי, נקמתי, מראה טוב, תחת נחמד ושירות חרא, ואני אסביר מה זה חרא: כשאני מבקש מבחורה עובדת לעמוד (כי אני רוצה לראות את התחת), אז בבקשה שלא תסמן לי לבוא אליה למיטה. כשאני נכנס עם ימה נשמעי נחמד, שלא תדפוק לי את מבט ה-הנהנה עוד ישראלי מטומטם ותדפוק קללה עסיסית ברוסית (כי לא פניתי אליה באנגלית). כשאני מבקש שתלטף לי את הביצים בדרך מסוימת, שלא תדפוק לי את מבט ה'ביכמה דפוקים אני צריכה לטפל היום' ותסנין שוב קללה ברוסית. אז אחרי ששילמתי 400 שקל (באופן יוצא מהכלל) החלטתי להשיב לה במטבע שאני מכיר לפחות כמו שהיא מכירה את מטבע הרובל, בסקס כואב, לא נוח ומשפיל. ואני יודע איך עושים את זה. עם סיום ה-40 דקות המלאות, מתוכן לפחות 35 דקות בפנים ובצורה מכאיבה, היה קצת דם על הקונדום וקצת דמעה על הלחי. היה שווה כל שקל."

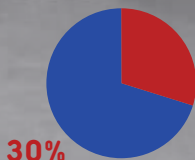
הודעה שפורסמה בפורום המקוון לזנאים "קס אדיר" באוגוסט 2015



שיעור ניסיונות התאבדות



סיכוייה של אישה בזנות להאנס גדול פי 200 מזה של כלל האוכלוסייה



30%

נשים בזנות



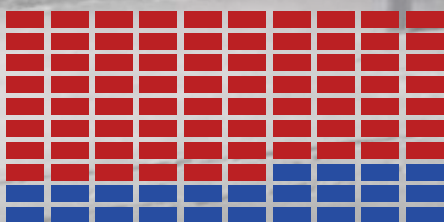
0.11%

נשים בכלל האוכלוסייה



גיל תמותה ממוצע

46 | 84



76% מהנשים היו מעוניינות לצאת בשלב כלשהו מהזנות

נשים בזנות

נשים בכלל האוכלוסייה

מצבן של המצויות בזנות

אחת ההשלכות השליליות המרכזיות של הזנות הינה שיעור האלימות הקיצונית הגבוהה המופנה כלפי הנשים המצויות בה.⁹ במרבית המקרים, אישה המצויה בזנות, בין אם תחת קורת גג ובין אם ברחוב, היא קורבן לאלימות פיזית ומילולית, הן מצד הסרסורים והן מצד הלקוחות.¹⁰ על-פי רוב, הבעיות הבריאותיות המדווחות אצל הנשים המצויות בזנות קשורות באופן ישיר לאלימות הקשה המופנית כלפיהן.¹¹

האלימות הרבה והאכזרית אליה חשופות הנשים בזנות מביאה עמה השלכות נפשיות קולוסאליות. שיעורי הנשים בזנות הסובלות מהפרעת דחק פוסט טראומטית גבוהים בהרבה מאלו המצויים בכלל האוכלוסייה.¹² כמו כן, ניתן לזהות השפעות פסיכולוגיות נוספות של הזנות על המצויות בה; השפעות אשר קשורות בניסיון להפריד את הנעשה בגופן מבחינה פיזית לבין העצמי הפנימי שלהן.¹³

המצב הנפשי הרעוע בצל האלימות והעוני חושפים את הנשים המצויות בזנות לניצול כלכלי ופיזי על-ידי המפעילים - הסרסור או המאדאם;¹⁴ מצד הלקוחות אשר אונסים, שודדים ומשפילים פעמים רבות את האישה בזנות; או בעקבות המפגש עם אנשי רשויות אכיפת החוק.¹⁵

⁹ סנטו ווברגר, סקירת ספרות בנושא: תופעת הזנות במאה עשרים ואחת, 10-11.

¹⁰ לינוי אבן כסף, "הקלון החברתי המושט על נשים בזנות בישראל טיבו והשלכותיו" (עבודת גמר לקראת תואר "מוסמך", המחלקה לסוציולוגיה, מדע המדינה ותקשורת, האוניברסיטה הפתוחה, 2018), 10-12.

¹¹ שם, 12.

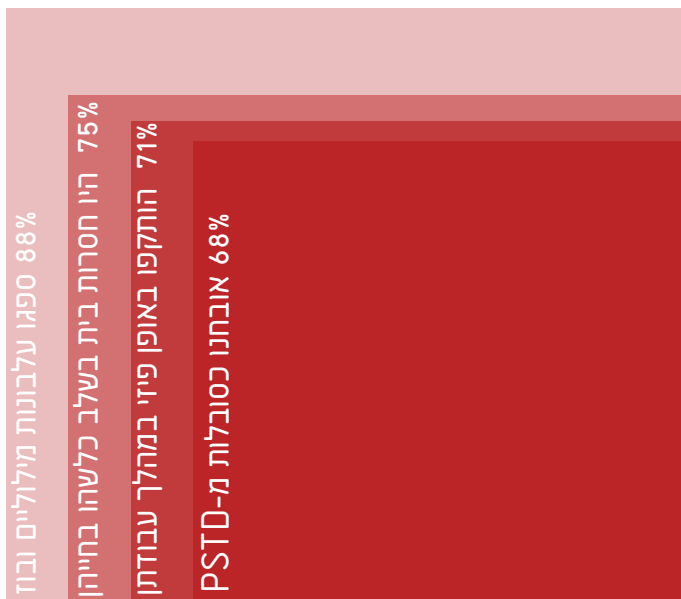
¹² שכיחות תסמונת דחק פוסט טראומטית בכלל האוכלוסייה הנו 8% החווים את ההפרעה במהלך חייהם ואילו השכיחות בקרב הנשים בזנות רחוב הינה 68%, יש לציין כי באופן כללי נראה כי נשים סובלות מן התופעה בשיעורים גבוהים יותר וזאת בעקבות מערכי הכוחות החברתיים הנהוגים ועל-אף השיעורים הגבוהים של התופעה בקרב אנשי בטחון ולוחמה.

¹³ סנטו ווברגר, סקירת ספרות בנושא: תופעת הזנות במאה עשרים ואחת, 10-11.

¹⁴ אבן כסף, "הקלון החברתי המושט על נשים בזנות בישראל טיבו והשלכותיו", 11.

¹⁵ סנטו ווברגר, סקירת ספרות בנושא: תופעת הזנות במאה עשרים ואחת, 10-11.

הסתרת הזנות, הקלון החברתי המלווה בה ושקיפותן של הנשים המצויות בה, מביאים עימם השלכות מסיביות מבחינה בריאותית, פיזית ונפשית על המצויות בזנות. מרכיבים אלו, מחלישים את מעמדן בחברה, מגבירים את הביזוי השרוי עליהן וחושפים אותן כטרף קל לניצול בידי סביבתן. מצב זה מביא להגברת התלות בסרסור ומונע את אפשרותן להגיע לעצמאות כלכלית, לבטחון בדיוור ובהמשך ישיר לכך ליציאה ממעגל הזנות.¹⁶ לפיכך, ברור כי הנזק שממנו סובלות נשים בזנות הוא אינו מקרי. אי לכך, מתוך דאגה הומנית לכל אדם באשר הוא, ומחויבות חברתית, כמו גם ממסדית, למימוש זכויות אדם, עלינו להתייחס לחוסר הנראות של הזנות ולנזקה על המצויות בה.¹⁷



מצאויות החיים האלימה של הנשים בזנות

שאלון שנעלו הציבו 854 נשים בזנות ברחוב, במשדחני תשפ"ט ובבתי בושת בתשע מדינות (קנדה, קולמבריה, גרמניה, מקסיקו, ארצות הברית, תאילנד, זמביה, טורקיה, וזרחים אפריקה)

¹⁶ שם, 4-5.

¹⁷ הילה שמיר, "גישות פמיניסטיות לרגולציה של הזנות: מבט אוהד על הפער שבין המשפט עלי ספר לבין המשפט בפעולה", בתוך: *מסדירים רגולציה: משפט ומדיניות*, בעריכת ישי בלנק, דוד לוי-פאור ורועי קרייטנר, (תל אביב: הפקולטה למשפטים ע"ש בוכמן, 2016),



גישות ביחס לזנות – היבטים של הדחקה

יחס החברה לנשים המצויות בזנות

חרף היבטי הניצול והאלימות הטבועים עמוק כל-כך בתופעה, זו שרויה בהיבטים שונים של הדחקה המרחיקים אותה מסדר היום הציבורי ומונעים את התגובה למחיר הכבד שלה. אחד ההיבטים המרכזיים של הדחקה הזנות מתבטא באופן בו חברת הרוב תופסת את הנשים המצויות בה. דבר הנקשר בתהליכים היסטוריים. צמיחתן של תפיסות דתיות תייגו את המצויות בזנות כחוטאות וכאנטיתזה לאידיאלים של מהוגנות נשית ושל ערכים אמהיים. עוד, הפצתן של מחלות מין באירופה של המאה התשע עשרה הביאה למצב בו הנשים בזנות תוארו כצורך של החברה וכסכנה שיש לבודד ולהרחיק ממקומות ציבוריים בעת ובעונה אחת. תפיסה זו של הנשים בזנות, כייצוג לערכים שליליים, נשמרת גם בימינו.¹⁸



אטיין ז'וראט, "בנות השמחה", 1745, שמן על בד, מוזיאון קרנוולט, פריז

¹⁸אבן כסף, "הקלון החברתי המושת על נשים בזנות בישראל טיבו והשלכותיו", 21-20.

בתרבות בה אנו חיים הנשים המצויות בזנות נמצאות תחת ביקורת חברתית קשה ומשפילה המשמרת את מעמדן הנמוך. מעצם השימוש היומיומי במילה "זונה" כבקללה ניבטת התפיסה של המצויה בזנות כבזויה, סוטה ומזוהמת.¹⁹ כיום, נשים בזנות מהוות ביטוי לאנשי השוליים בעיר ונמצאות בעמדת מיעוט ונחיתות ביחס לקבוצת הרוב השולטת. נשים אלו, הנמצאות בקצה הרצף החברתי, אינן חיות לפי הנורמות המקובלות ומהוות תמונת ראוי לדרך בה מבקשת קבוצת הרוב להגדיר עצמה. בשבילה, הם מייצגים את המוקצה, המלוכלך והבזוי בהוויה האנושית. האנתרופולוגית מרי דגלס טוענת, כי דבר אשר מפר את הסדר התרבותי לפיו אנו חיים נתפס כמאיים, כמזוהם וכבלתי מוסרי. אך עם זאת, טוענת דגלס, כי אותה זוהמה אפשרית רק בעקבות הסדר והנקיון, שכן היא תוצר לוואי שלו.²⁰



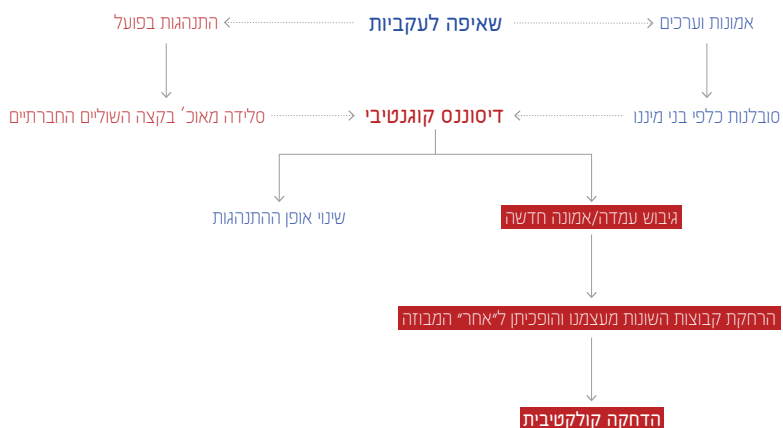
חדר של אישה בזנות אל מול יחידת ההורים הנורמטיבית | המיטה הזוגית - אותו האובייקט בעל משמעות שונה בשל ההקשר.

הבזוי, כפי שהגדירה אותו הפסיכואנליטיקאית ז'וליה קריסטבה בספרה "כוחות האימה, מסה על הבזות", מצביע על מה שהורחק מן הגוף, הוצא ממנו כהפרשה והפך ל"אחר". לדידה, "לבזוי יש רק תכונה אחת משל האובייקט - היותו מנוגד לי", כלומר, הבזוי מאפשר לנו להגדיר את עצמנו

¹⁹שם.

²⁰הגית בוני-נח ושרון טויס, "סצינת הסמים הפתוחה הגדולה ביותר בישראל: מחקר אתנוגרפי בתחנה המרכזית הישנה בתל-אביב" *חברה ורווחה* 39, מס' 3, 494, 502.

מתוך מה שאנחנו לא. למעשה, הטענה שלה גורסת שמה שיצא ממני הוא אומנם בזוי, אך מה שיוצא ממני היה בתוכי ומה שהיה בתוכי, זה אני.²¹ אם כך, תיג הזונות כבזויות והרחקתן מסייע לקבוצת הרוב ביישוב "דיסוננס קוגנטיבי" הנגרם עקב קונפליקט בין עמדותיה של הקבוצה הקוראות לחמלה ולסולידריות כלפי בני מיננו, לבין התנהגותה בפועל - אשר מתבטאת בסלידה וגועל מהנשים המצויות בזנות.



על-פי רוב, הנשים המצויות בזנות מקבלות על עצמן את הדימוי השלילי המושלך עליהן ונאלצות להתמודד איתו באופן כפול; בפעם הראשונה בשל הדרך בה החברה תופסת אותן ובפעם השניה בשל האופן בו הן תופסות את עצמן. היבט כפול זה של הבושה המלווה בזנות מגביר את היבט ההרחקה וההסתרה של הזנות. מכאן שהקלון המושת על המצויות בזנות מהווה גורם המגביר את היבט הניצול והאלימות אליו חשופות המצויות בזנות מצד המפעילים, הלקוחות והציבור, ולמעשה מביאה להרעה במצבן מבחינה פיזית ונפשית.²²

²¹ד'וליה קריסטבה, *כוחות האימה, מסה על הבזות*, תרגום: נועם ברוך (תל אביב: רסלינג, [1980] 2005).

²²אבן כסף, "הקלון החברתי המושת על נשים בזנות בישראל טיבו והשלכותיו", 4-5.







עמדות נהוגות ביחס לזנות – מבט ביקורתי

היבט נוסף, אולי מעט חמקמק יותר, אשר ניתן לזהות כחלק מסוגיית הדחיקת הזנות, מתבטא בשתי העמדות הנהוגות כיום ביחס לתופעה. עמדות אלו נמצאות בשתי קצוות של אותה הסקלה. כל אחת מהן, נשענת על בסיס תיאורתי המדיר היבטים מהותיים של התופעה ובכך מביאה לפגיעה במצויות בזנות.²³

הגישה הראשונה, זו הנהוגה מבחינה ממסדית בישראל,²⁴ הינה שיטת המיגור המזוהה עם זרם הפמניזם הרדיקאלי. בהתאם לגישה זו, מונהגת מדיניות הפללה, הרואה במעורבים בפעילות הקשורה בזנות - הלקוח, הסרסור, פלטפורמות הפרסום וכו', עבריינים.²⁵ בסיסה של עמדה זו מושתתת על התפיסה כי המיניות היא הזירה המרכזית המשמשת לדיכוי נשים בחברה פטריארכלית.²⁶ מכאן, המוטיבציה המניעה את הגישה להביא למיגור הזנות, נובעת מהתפיסה כי הזנות מזיקה לנשים בזונות בפרט, ולנשים בכלל, כיוון שזו מקבעת את הקשר בין נשיות למיניות כיכולת לעורר תשוקה במישהו אחר - גבר, ולא כאקט הנעשה לשם האשה עצמה.²⁷ באופן דומה, גישה זו גורסת, מבחינה תיאורתית, את פסילתו של מוסד הנישואין, כהסכם המיני העיקרי בסדר החברתי הפטריארכלי. לפיכך, מוסד הנישואין מהווה את החוזה המשפיע ביותר על שימור יחסי הכוחות הבלתי שוויוניים בין נשים לגברים. אך ביחס אליו, אין התומכים בגישה קוראים למיגור המוסד אלא להתאמתו ולמיזעור נזקיו.²⁸

²³ שמיר, "גישות פמיניסטיות לרגולציה של הזנות: מבט אוהד על הפער שבין המשפט עלי ספר לבין המשפט בפעולה", 138.

²⁴ ביולי 2020 עבר במדינת ישראל חוק הפללת הלקוח בדומה לחוק השוודי.

²⁵ סנטו ווברגר, *סקירת ספרות בנושא: תופעת הזנות במאה עשרים ואחת*, עמ' 61.

²⁶ שמיר, "גישות פמיניסטיות לרגולציה של הזנות: מבט אוהד על הפער שבין המשפט עלי ספר לבין המשפט בפעולה", 129-130.

²⁷ שם, 129-132.

²⁸ שם, 133-134.

הדוגמא המובהקת ביותר להנהגת מדיניות מיגור אוסרנית מתוך אימוץ הגישה הרדיקלית מזוהה עם שוודיה. זו, הייתה בשנת 1999 למדינה הראשונה בעולם אשר קבעה חוק להפלת לקוחות תעשיית המין.²⁹ בשנים שלאחר חקיקתו הוצגו על-ידי הרשויות השוודיות נתונים אשר הראו כי השפעתו הובילה להצלחה מעוררת תקווה במיגור הזנות.³⁰ אמנם, במרוצת הזמן, התמונה החיובית אשר הוצגה עמדה בסימן שאלה. בעשור הקודם, פורסם דו"ח של משרד הרווחה השוודי אשר הראה כי תופעת הזנות חזרה להיקפה ערב קביעת החוק. למעשה, עולה כי הזנות אינה פסקה, אלא רק שינתה את אופן פעולתה ושכללה את אופייה המחתרתי. הדחיקה של הזנות לשולי החברה עם העברת החוק, גרמה נזק גדול למצויות בזנות אשר חוו הרעה בתנאים. התלות בסרסור הועצמה, האפשרות לבחור לקוחות ולנהל משא ומתן בדבר התעריף, המיקום וכו' פחתה; וגבר הביקוש לנשים זרות, המצויות בעמדה מוחלשת בעקבותיה הן אינן מהוות סיכון ללקוחות העבריינים. בנוסף, עולה כי הנופך החשאי שקיבלה התופעה מקשה על רשויות הרווחה במתן סיוע לנשים הנדרשות לכך.³¹



צילום: זיו קורן



צילום: מיכל פתאל

²⁹ שם, 147-148.

³⁰ נתוני תיעוד השפעות החוק, שהוצג על ידי הרשויות השוודיות בשנים שלאחר חקיקתו: מספר הנשים המעורבות בזנות רחוב פחת ב־ 30% עד 50%, גיוס של נשים חדשות נפסק כמעט לחלוטין, ומספר הגברים הקונים מין פחת ב־ 70% עד 80% המשטרה טענה שהירידה במכירה של מין היא מוחלטת ושהזנות לא ירדה למחלת אלא נעלמה לחלוטין.

³¹ שמיר, "גישות פמיניסטיות לרגולציה של הזנות: מבט אוהד על הפער שבין המשפט עלי ספר לבין המשפט בפעולה", 149-151.

הגישה השנייה, הקוראת למיסוד תופעת הזנות הינה שיטת הדד-קרימינליזציה. שיטה זו, מזוהה עם הזרם הפמיניסטי הליברלי ועם ארגוני נשים המצויות בזנות אשר רואות בזנות בחירת מקצוע חופשית. בבסיס גישה זו, הרואה בזנות כפרקטיקה של מכירת שירותי מין, תופעה לגיטימית, עומדת הסברה כי באמצעות הפיכת הזנות לחוקית יוסר מס הקלון החברתי המלווה בה וכתוצאה מכך יפחת הניצול החל על נשים המצויות בזנות.³² נקודת המוצא לעמדה זו הינה כי לחווייה המינית הנשית מגוון רב של ביטויים; מתוך כך עולה כי קיום מין בתשלום לכשעצמו אינו טעון במשמעות שלילית או חיובית. בהתאם לכך, ההיבט הפסול בתופעת הזנות קשור בדימוי השלילי הנלווה לה ובהמשך ישיר אליו, בהיותה של הזנות מנוגדת לחוק. דבר אשר מביא לפגיעה בנשים המצויות בזנות, שכן כך מעמדן אינו מוסדר והן חשופות לניצול ולהפליה המדירה מהן זכויות הקשורות לדיני עבודה ויחסי עובד-מעביד.³³ יתכן וגישה זו, המייחסת לזנות הנעשית מ"בחירה", גם אם מבין אפשרויות מצומצמות, היבט חיובי, עקב סימון פוטנציאל להנאה או לפחות כדרך לגיטימית לפרנסה, ממזערת את המורכבות הרבה הקיימת ביחסי הכוחות והשליטה הקיימים בחברה בה אנו חיים ויוצרת אשליה של דינמיקה פשטנית בה מתקיימת לפרט האפשרות לבחירה חופשית.³⁴ זאת במיוחד לאור ההבנה כי באופן גורף כמעט לחלוטין, הנשים המצויות בזנות מגיעות מרקע סוציו-אקונומי נמוך, בו מנעד הבחירות הינו המצומצם ביותר בחברה. יתרה מזאת, במקרים רבים הנשים המצויות בזנות בעלות רקע של התעללות מינית, כך ש"בחירתן" בזנות מהווה למעשה הפנמה של עמדת המנוצלת.³⁵

³² סנטו ווברגר, סקירת ספרות בנושא: תופעת הזנות במאה עשרים ואחת, עמ' 68.

³³ שמיר, "גישות פמיניסטיות לרגולציה של הזנות: מבט אוהד על הפער שבין המשפט עלי ספר לבין המשפט בפעולה", 132-133.

³⁴ שם, 132-133.

³⁵ שם, 131.

שוויץ, הידועה כמדינה בעלת מדיניות מתירנית, היוותה שנים רבות דוגמא מובהקת למימוש מודל מיסוד הזנות. יחד עם ביסוס מעמדה הכלכלי של המדינה התבסס ענף הזנות אשר חוקיתו הסדירה את זכויותיהן הסוציאליות של הנשים בזנות וסיפקה להן הגנה מפני מעסיקים. מצב זה גרם לעליה ניכרת בהיקף התופעה ברובע החלונות האדומים הממוקם במרכז העיר ציריך וכתוצאה מכך למחאת תושבים בעיר. בתגובה, הרשויות העירוניות יצרו מנגנון רגולטורי להתמודדות עם התעצמות התופעה. כצעד ראשון, הועבר מוקד הפעילות ממרכז העיר למתחם מסוגר בשוליה. המתחם החדש, המהווה מעין בית בושת מוניציפלי, פועל על-פי מודל "תאי-סקס" לכלי רכב, כפי שמוכר ממדינות נוספות באירופה. המתחם מוגן על ידי מאבטחים ומצלמות והלקוחות שמגיעים במכוניתם יכולים לבחור אחת מהנשים הממתנות. הנשים שמגיעות למקום חייבות להיות בעלות רישיון מהמדינה. יש לציין כי מדיניות המיסוד המתירנית אשר הונהגה בשוויץ הובילה לעלייה מתמשכת במספר הנשים, בעיקר ממדינות מזרח אירופה, אשר נפלו קורבן לסחר בנשים לצורכי זנות במדינה.³⁶ ההקשחות במדיניות והרחקת הנשים בזנות אל שולי העיר תומכים בתפיסות הרואות בנשים המצויות בזנות כזויות ומעצימים את הקלון החברתי המלווה בה. עוד, הרחקת הזנות ממרכז העיר הובילה למיעוט לקוחות ולירידת תעריפיהם. כמו כן, הפרקטיקה המרחבית בה מבוצעת הרפורמה והדחיקה של הנשים המצויות בזנות אל מחוץ למרכז העיר, מחלישה את מעמדה של האשה בזנות ביחס למעמדו של הלקוח ומונעת ממנה אף את האפשרות הבסיסית לבחור בין לקוחותיה. ניתן לטעון כי הארגון הנ"ל מציג את האישה בזנות כמוצר או כחיה המשמשת ככלי לבידור תוך הסרת כוח מוחלטת מידיה.



מתחם ה"סקס בוקס" בציריך - בית בושת "מוניציפאלי", צילום: AFP, 2013, GettyImages
³⁶ נדן פלדמן, "און-שלטון: הכירו את בית הבושת הממשלתי הראשון בעולם", *the-marker*,
 נדלה 28 בספטמבר, 2015, <https://www.themarker.com/magazine/1.2721813>



צילום: shutterstock



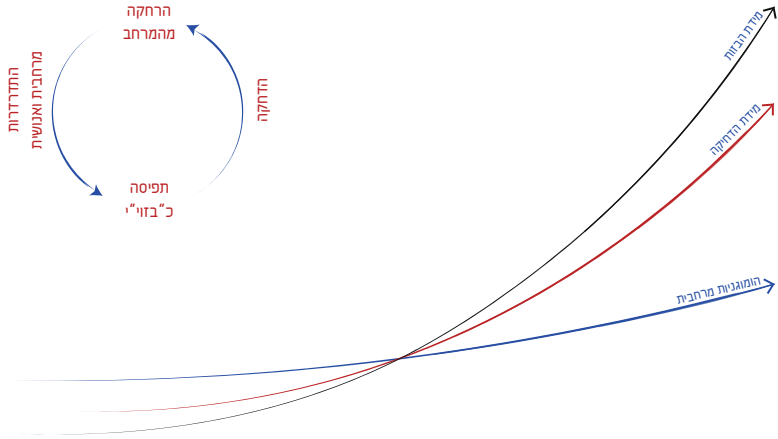
GUIDO COZZI, The Times



החלונות האדומים באמסטרדם, צילום: דוד אדלר 2019

בחינת הגישות הנהוגות ביחס לזנות זו לצד זו והמדיניות המיושמת כתוצאה מכל אחת מהן, מעלה כי התמונה הדיכוטומית המוצגת אינה משקפת את הסוגייה. יתרה מזאת, ניתן להבין כי הנתונים המוצגים במחקרים קשורים בעמדה המוחזקת ע"י עורכיהם ואינם מספקים תמונת מצב המשקפת את המתרחש באופן מלא. למעשה, למרות ההופכיות אשר שתי העמדות מבטאות, אף לא אחת מהגישות מצליחה לממש לחלוטין את מטרתה. באמצעות סקירה זו נחשפת תמונה מורכבת ורבודה אשר לפיה לא ניתן לקבוע עמדה חותכת לטובת מדיניות המיגור או הדד-קרימינליזציה מבלי להתייחס למורכבות הסוגייה - מורכבות אשר יכולה למצוא את ביטוייה בהצעות לפעולה מרחבית.³⁷

³⁷ שמיר, "גישות פמיניסטיות לרגולציה של הזנות: מבט אוהד על הפער שבין המשפט עלי ספר לבין המשפט בפעולה", 139.



[https://img.haarets.co.il/
img/1.9415138/3735694010.jpg](https://img.haarets.co.il/img/1.9415138/3735694010.jpg)



צילום: מגד גוזני



צילום: שאול גולן



<https://www.haarets.co.il/amp/news>



צילום: טלי מאייר



צילום: טלי מאייר

גיבוש עמדה מרחבית מוסרית

ההבנה כי לא ניתן לשרטט פרופיל אחיד של אישה במעגל הזנות, שכן זה משתנה כתלות בזירה שבה מתרחשת פרקטיקת הזנות.³⁸ תומכת בעמדה כי לזירה בה מתרחשת הזנות השלכות ניכרות על המצויות בה. הדיון הפמיניסטי בסוגיית הזנות מבקש לגבש עמדה אחידה, אוסרנית או מתירנית, על-מנת להטיב עם הנשים בזנות. אך זו בעלת פנים מרובדות אשר בגינן לא ניתן לייצר גישה דיכוטומית מבלי שתדיר נתח מן הנשים המצויות בזנות.³⁹ אני מבקשת לגבש עמדה מורכבת, המישירה מבט אל התופעה. מכירה בעובדה כי למאמצים למיגור הביקוש, המזוהים עם הגישה הפמיניסטית הרדיקלית, השפעה קטנה יחסית מבחינה זו, משום שגברים פונים לזנות מסיבות שקשה להשפיע עליהן.⁴⁰ אך יחד עם זה, מכירה במציאות כי כל עבודה בתעשיית המין היא בהכרח כפויה ומאופיינת בהיבטי ניצול ואלימות. מתוך כמיהה לפעול לטובת ביטוס וחיוזק קולן של הנשים בזנות ומתוך הכרה בהיותן חלק מן החברה, לצד אמביוולנטיות ביחס ליכולתה של הארכיטקטורה להוות פעולה המשנה את מציאותן באופן מלא, עולה השאלה באמצעות אילו כלים אדריכליים ניתן לחשוף את המחיר האישי והחברתי שגובה הזנות באופן מועצם עקב הדחיקתה אל מחוץ לתודעה החברתית-מרחבית?

המפנה המרחבי - המרחב כמוצר וכיצרן

בכדי להבין את התפקיד שיש למרחב העיר בקיום התופעה, ואת המשמעות הרבה שיש לה על האופן שבו מרחב העיר נתפס, ניתן להסתכל דרך טענותיו של הפילוסוף והסוציולוג אנרי לפבר. לטענתו, השליטה במרחב

³⁸ סנטו ווברגר, *הסקר הלאומי על תופעת הזנות בישראל*, 169.

³⁹ שמיר, "גישות פמיניסטיות לרגולציה של הזנות: מבט אוהד על הפער שבין המשפט עלי ספר לבין המשפט בפעולה", 125.

⁴⁰ סנטו ווברגר, *סקירת ספרות בנושא: תופעת הזנות במאה עשרים ואחת*, 13.



היא בעצם מקור לשליטה חברתית. המרחב הוא לא אובייקט חומרי בלבד, אלא הוא גם תוצר וגם יצרן אידאולוגי, באותו הזמן. כלומר, הוא גם הדרך לייצר תפיסות חברתיות וגם תוצר של תפיסות חברתיות. בהתאם לזה, המרחב ממשיך להשתנות ולהתעצב באופן מתמיד. למעשה, המרחב הוא כלי לפעולה ולבקרה ומכאן הוא מהווה אמצעי לשליטה וביטוי של יחסי כוחות. הכוחות החברתיים והמדיניים יוצרים את המרחב ומנסים לשלוט בו.⁴¹

אסטרטגיית התערבות

אם כך, מתגבשת ההבנה כי תכנון אדריכלי, כפרקטיקה המשפיעה על יחסי הכוחות והשליטה בחברה באמצעות עיצוב המרחב, יכול לחשוף את המצב המחריד בו הנשים בזנות נמצאות, ולהסיר את שקיפותן. מתוך כך, ניתן להציע פעולה העוסקת בחשיפה והעלאה לתודעה כצעד ראשון ומשלים לפעולות המשפטיות הננקטות כיום. לשם כך, מגובשים מספר כלים אדריכליים עיקריים הנעים על הרצף שבין הסטראוטומי האדמתי, לבין הטקטוני האווירי, אשר מערערים את המרחב.

מיפוי - איתור והדגשת מרחבי הפעילות המודחקים. פעולה זו הופכת את הקערה על-פיה ומסירה את מעטה השקיפות וההדחקה שמוצג במבט העל, בתכניות העיר. פעולה זו, קובעת את צירי ההתערבות המרכזיים.

חפירה - פיסול מחדש של פני הרחוב ליצירת מערכת יחסים חלופית המערערת את הקשרים הקיימים בין מרחבי החוץ הציבוריים לבין מרחבי הפנים הפרטיים בהם מתרחשת פעילות זנות. שינוי זה, מפר את זמינותן של הכניסות הישירות אל המבנים; תוך שהוא מייצר מבט ישיר בין העוברים והשבים לבין המתרחש במרחבי הזנות שהוסתרו ומבחיץ בנשים המצויות

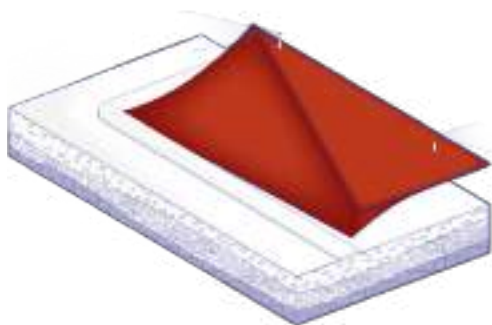
⁴¹ לפבר, "ייצור המרחב", 178-200.

בזנות. מהלך זה, החותר תחת המבנים הקיימים, שומט את הקרקע מבסיסם ובכך הוא מערער את היציבות המבנית של המרחב. למעשה, פעולה זו מציעה שימוש בפעולת ההתחפרות בקרקע, אשר משמשת עד היום להסרת מחיר הזנות, באופן המשנה את אופיה ומסייעה בחשיפת השיבוש המוסרי המתרחש בחללי הפנים.

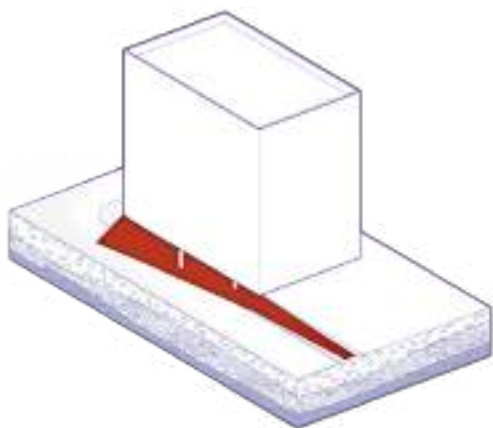
מילוי - הקרקע העודפת שמתקבלת מתהליך החפירה משמשת ליצירת מסלול הליכה אלטרנטיבי המתנתק מהקרקע. מהלך זה מדגיש את השינוי המרחבי ואת הפער הטופוגרפי הנוצר תוך שהוא מדמיין אפשרות אחרת למרחב, צופה אל ועל המתרחש בו ומפקח עליו. פעולה זו, כהמשך לפעולת החפירה, באפשרותה לשנות את הייצוג המרחבי המשתקף ממבט העל - בתכנית העיר החדשה, ובכך לסייע בהעלאת המודעות המרחבית-מקצועית אל התופעה. אזור זה מהווה מוקד כוח, אתר "משיכה", על מנת להגדיל את קהל החשיפה ולהדגיש את הפער ואת עצימת העיניים.

חציבה - יצירת מערכת תנועה אלטרנטיבית המערערת את הגריד העירוני הנורמטיבי, משבשות את התנועה וההתמצאות היומיומית של הולכי הרגל במרחב; במקביל לערעור המבנים במרחב ולחשיפת העוברים אל המתרחש במרחבי הפנים.

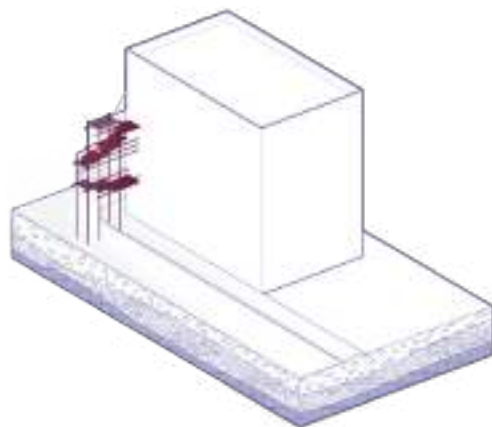
הצמדה וסימון - תוספות בניה קלה, דמויות פיגומים, הנצמדות באופן מאונך לחזית הקריטית על הרחוב, משנות את תכנית המבנים ומייצרות מבט משגיח ובאותה העת מסמנות באופן נקודתי את המבנים ה"אשמים" ומשבשות את התנועה במרחב.



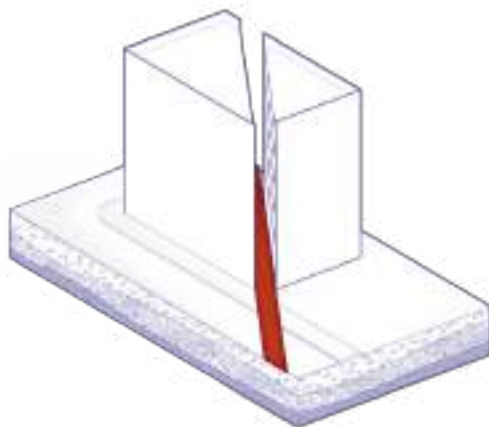
הדגמת פעולת מילוי הקרקע.



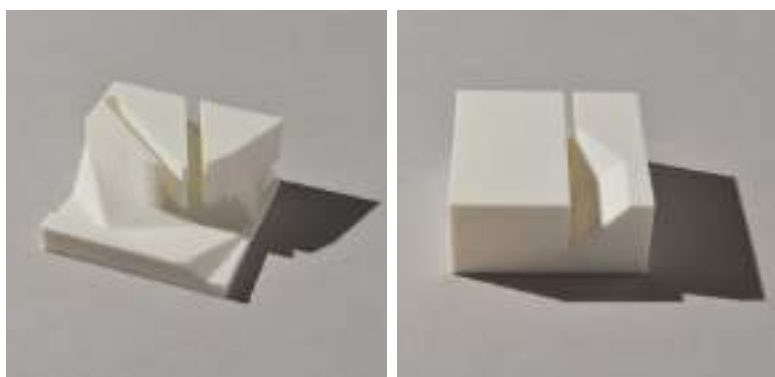
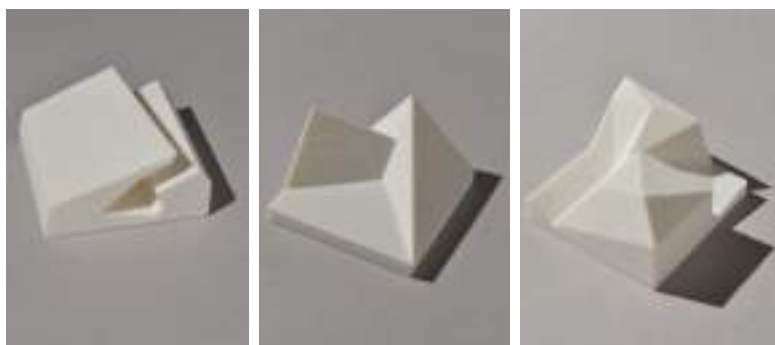
הדגמת פעולת חפירת מפלט הרחוב בצמוד למבנה זנות.



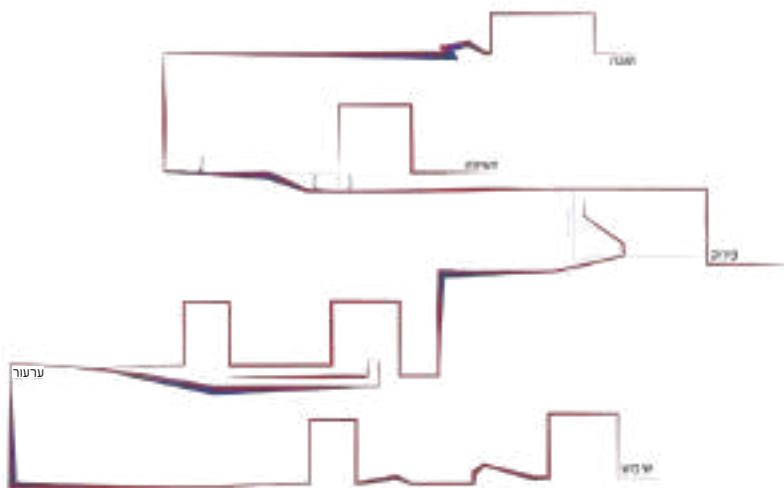
הדגמת פעולת הצמדת מערכת בנייה קלה לחזית מבנה זנות.

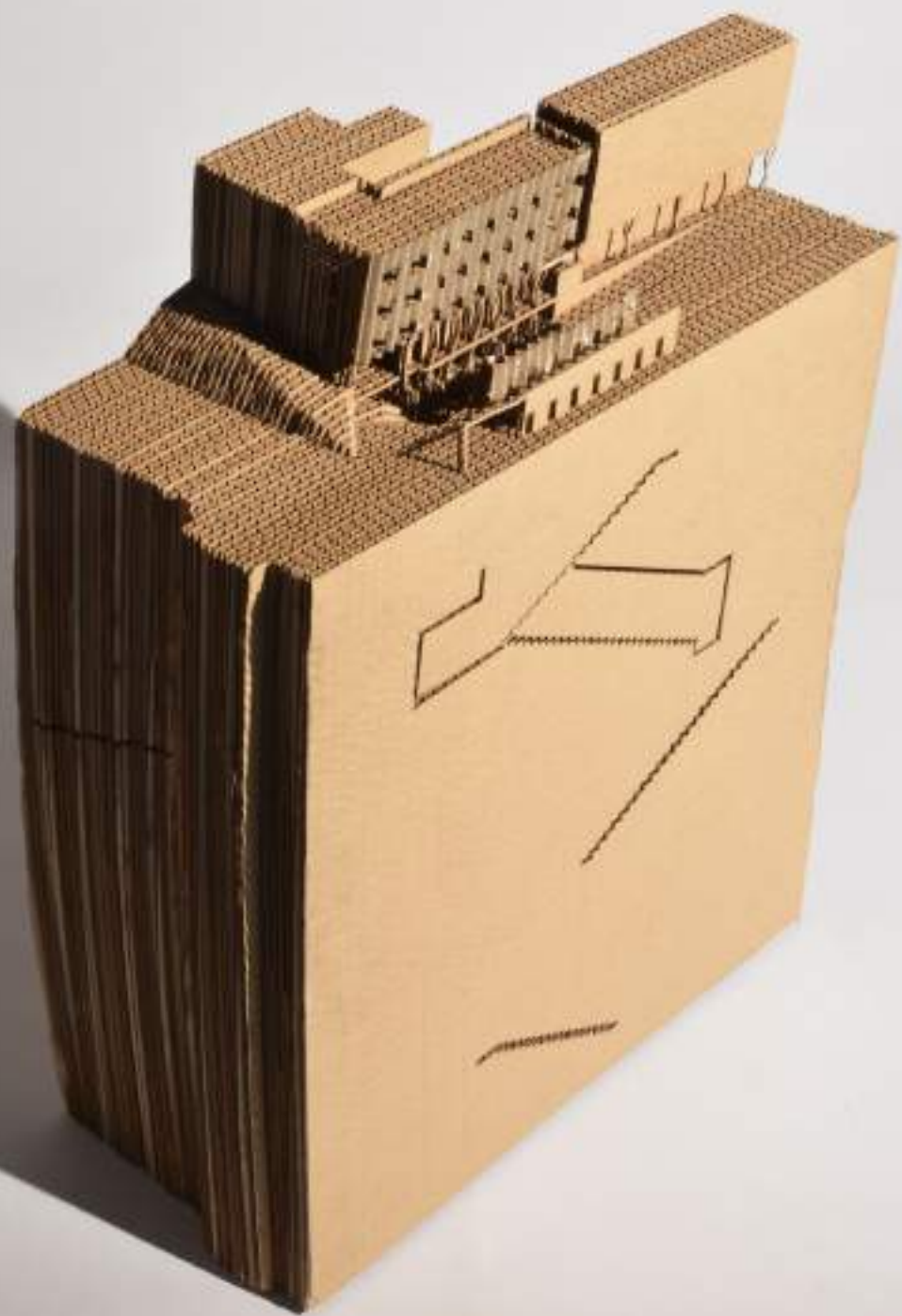


הדגמת פעולת חציבת המבנים.



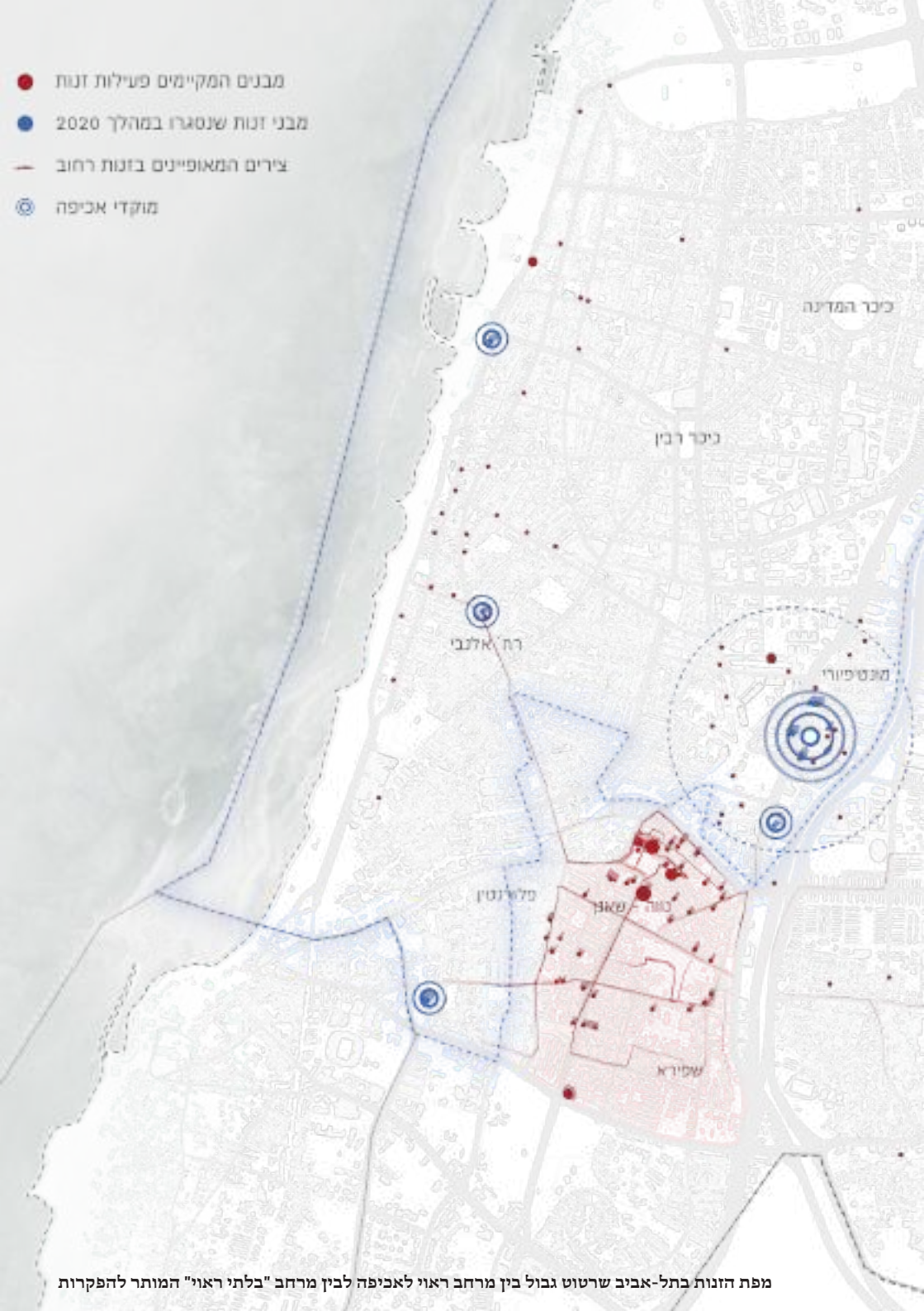
באמצעות סדרת הפעולות הנ"ל, אשר מתחילות בקרקע ומשנות את הטופוגרפיה של פני השטח, הפרויקט מבקש להציע תגובה ביקורתית-מחאתית. מטרתם של כלים אלו לחשוף את מרחבי הזנות ולחזק את התודעה המקצועית (באמצעות שינוי הייצוג המרחבי המשתקף ממבט העל - בתכניות העיר - הנגזר מן הפעולה הטופוגרפית) והציבורית (באמצעות ישור קו המבט ושיבוש מהלכי התנועה היומיומיים של עוברי האורח במרחב) למחירה הכבד. כמו כן, השיבוש הנוצר במרחב בעקבות פעולות החפירה והמילוי של הקרקע העודפת שמתקבלת ממנה, טומן בחובו את היכולת לארגן את מרחבי החוץ והרחובות באופן המנכיח את מחירה הכבד של הזנות. האסטרטגיה המתגבשת מנסה שלא "לטמון את הראש בחול" ולהישיר מבט אל תופעה מודחקת זו, בניסיון לחשוף את הנזקים שנגרמים בעקבות מרחבי ההדחקה לנשים המצויות בזנות ולהפסיק את שקיפותן.







- מבנים המקיימים פעילות זנות
- מבני זנות שנסגרו במהלך 2020
- צירים המאופיינים בזנות רחוב
- ⊙ מוקדי אכיפה



מפת הזנות בתל-אביב שרטוט גבול בין מרחב ראוי לאכיפה לבין מרחב "בלתי ראוי" המותר להפקרות

היבטים מרחביים להדחת הזנות - התהוות זירות הזנות בתל-אביב

בחינה היסטורית של זירות הזנות בתל-אביב, הזירה המשמעותית ביותר של זנות בארץ, מעלה כי ניתן למצוא התאמה בין טענותיו של לפבר, אשר הועלו בפרק הקודם לעבודה, לבין התהוותם בפועל של אלו. בחינת זירת הזנות מנקודת מבטם של סוגיות המקום והמרחב העירוני מעלה כי יש להם תפקיד מכריע ביחס לתופעת הזנות. המקום והמרחב בו הזנות מתרחשת משפיעים בצורה מהותית על מצבן הבטחוני, הפיזי, הבריאותי, הנפשי והכלכלי של העוסקות בזנות; כמו גם על יחס החברה אליהן ומעמדן בחברה. בנוסף לזה, לתפיסה של הזנות בחברה ולמיקום הפיזי של התופעה יש גם השפעה על האופן שבו העיר נתפסת ועל מעמדה או מעמדם של מרחבים ספציפים בתוכה. למעשה, ניתן לטעון כי הכוחות המדיניים פועלים תחת ערכי מוסר מסויימים במרחב אחד ותחת ערכי מוסר אחרים במרחב שני על-מנת לארגן את יחסי השליטה במרחב ובכך מגדירים מרחבים "ראויים" ומרחבים "בלתי-ראויים".

פריסה ארצית - הערכת שיעור פריסת זנות המתקיימת תחת קורת גג



פריסה ארצית - הערכת שיעור מוקדי זנות רחוב



תל-אביב - הזירה המשמעותית ביותר של זנות בארץ.

התהוות זירות הזנות בתל-אביב

בשנות ה-70 הזנות הייתה גלויה והתקיימה במרחב הציבורי כאשר היא נראתה לעין כל. הזונות פעלו ברחובותיה המרכזיים של העיר אשר נקלעה לתהליך של שקיעה והתדרדרות משנות ה־60, אשר הגיע לשיאו בשנות השבעים בהן העיר הייתה שרויה במצב של קיפאון תכנוני, הגירה שלילית והזנחה. בשלב זה, הזונות כבר מילאו את רחובות לב העיר. כמו כן, קיומה של הזונות ברחובות מרכז וצפון העיר הפכה לסמל לריקבון ולשקיעה של העיר.⁴²



כיכר המדינה, שנות ה-70, צילום: לע"מ

⁴² צור, "הגיאוגרפיה של הזנות בעיר תל אביב בין השנים 1975-1995", 4, 8-10, 16-31.

בשנות ה-80 החל תהליך 'ניקוי' מרכז העיר מזנות הרחוב ודחיקתה למרחב עירוני שולי. ה'פאניקה המוסרית' מפני נוכחותן של המצויות בזנות גברה בשיח הציבורי; ואלו נחשבו, בתוקף משפטי, כ"מטרד לציבור". כך למעשה, נשללה מהזונות הזכות לתנועה חופשית רק בגלל עיסוקן, ולא עקב עבירות נקודתיות ממשיות. במובנים רבים, אלה היוו אמצעים אשר הכשירו את הקרקע וסיפקו הצדקה לפעולות מאסיביות שנקטו באותן השנים להרחקתן של המצויות בזנות מרחובות מרכז העיר. למעשה, באמצעות הליכים תכנוניים ממוקדים ושינויים בתחום הרגולציה החל תהליך "טיהור" על מנת להביא לסילוקן של הזונות, באופן ממוסד, ממרכז העיר לחוף תל ברוך הנמצא בקצה הצפוני והשומם של העיר - מחוץ לאזורי הפיתוח באותן השנים. בעקבות זאת, נוצר מרחב של מוסר אחר ובו העיסוק בזנות הפך למסוכן יותר.⁴³



חוף תל ברוך בלילה, צילום: רעות גיא, 2016

⁴³ שם, 4, 8-10, 32-55.

בשנות ה-90 תהליך 'ניקוי' מרכז העיר מזנות הרחוב הושלם והונהגו נהלים המבדילים בין זנות גלויה ברחוב, לבין זנות המתרחשת בדלתיים סגורות, למשל במועדונים, אשר ממנה העלימו עין כיוון שאין מהווה "מטרד לציבור". באופן זה, עודדו הרשויות את הכנסת הזנות למרחבי הפנים הפרטיים, עד לצמיחתו של מודל 'הדירה הדיסקרטית'. כך, הפך מרחב התחנה המרכזית הישנה, אשר ננטש לטובת המבנה החדש, למובלעת עירונית של בעיות חברתיות ב'מרחב מלוכלך' המשמש 'אנשים מלוכלכים'. גם במקרה זה, הימצאות הזנות במרחב נתפסה כסמל לריקבון. כמו כן, תוך יצירת סטטוס קוו של שתיקה עם רשויות אכיפת החוק, התבססה הזנות בזירה הסגורה של מרחב התחנה הישנה דבר אשר הביא להחמרה במצבן של הזונות.⁴⁴



פעילות בתפר שבין מרחב החוף העירוני לבין מרחב הפנים הפרטי | אילוסטרציה מפגש בין מצויה בזנות לזנאי בצמוד לחזית מבנה המשמש כבית בושת בסמוך לתחנה המרכזית של ת"א.

⁴⁴ שם, 4, 8-10, 56-78.



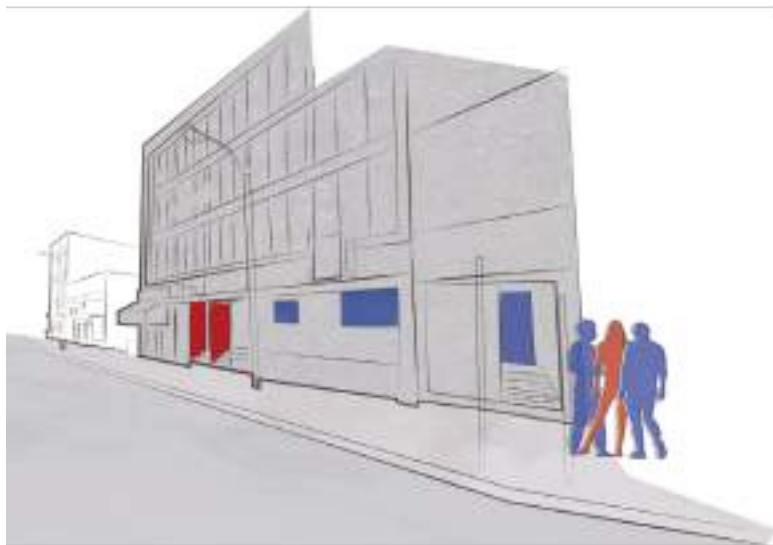
נווה שאנן

התחנה המרכזית הישנה

התחנה המרכזית החדשה

שפירא

בשנות ה-2000 ניתן להמשיך ולזהות תהליך זה, בו נשים במצב של זנות מועברות ממקום למקום בעקבות תהליכי השינוי המתרחשים במרחב העיר, באופן ממוקד במרחב דרום העיר השולי. במרחב זה נקטו פעולות נקודתיות לסגירת מרחבי זנות. לאחר הריסת התחנה המרכזית הישנה הועברו הזונות לאזור הבורסה ברמת גן, לאחר הריסתו הן עברו לאזור הגשר של התחנה המרכזית החדשה, משם לאזור רחוב פיין, בחזרה באזור תחנה המרכזית הישנה, ולאחר שהמבנה ברחוב פיין 1 נהרס, הפעילות עברה לאזור סמטת עכו, וכן הלאה. כלומר, פעולות הסילוק המתבצעות במרחב השולי והמבוזה לא הובילו למיגור התופעה אלא רק להזזתה ממרחב אחד לאחר, במרבית המקרים זה היה בסמיכות גבוהה לראשון.



פעילות בתפר שבין מרחב החוץ העירוני לבין מרחב הפנים הפרטי | אילוסטרציית "מיקוח" בין מצויה בזנות לזנאים בצמוד לחזית מבנה המשמש כבית בושת בסמוך למתחם התחנה המרכזית הישנה של ת"א.





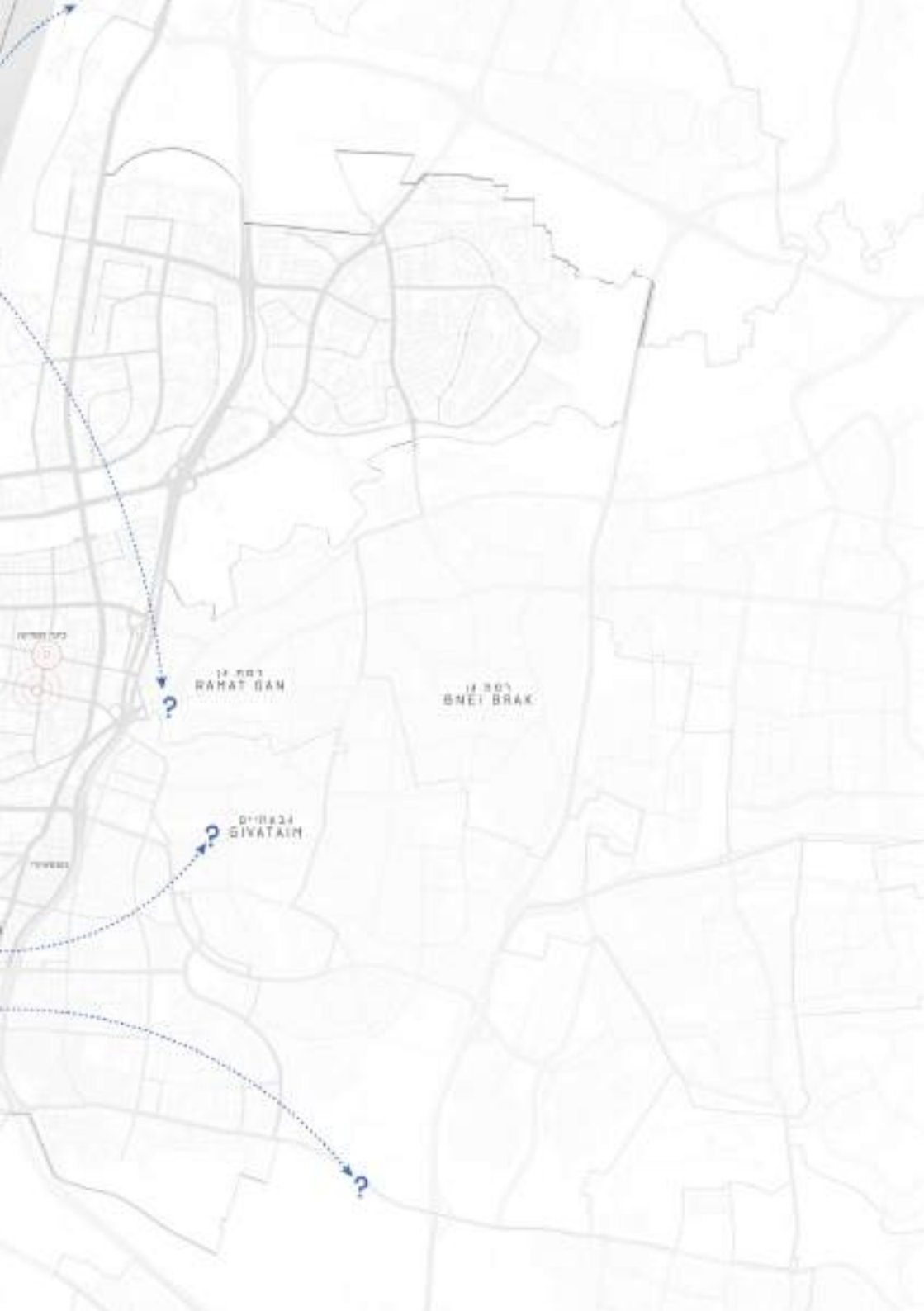


אם כך, ניתן לזהות קשר בין התמורות שהתרחשו במרחב העירוני של תל-אביב לבין מיקומן של זירות הזנות. כמו כן, לשינויים מרחביים אלה, השלכות כבירות על מצבן של הנשים המצויות בזונות. הארגון המרחבי של הזנות בעיר הינו תולדה של תהליכים וכוחות אשר מתכננים ומארגנים את מיקומה בהתאמה לתפיסות החברתיות הרווחות אשר רואות בזונה את האחר המבוזה. כמו כן, תהליך ה"ניקוי" של אזור אחד גורס את תהליך ה"זיהום" של אזור אחר אליו נדחת הזנות. בנוסף לכך, הרחקתן של המצויות בזונות ממרכז העיר והסתרתן בשוליים מחריפה את מצבן הן מהבחינה הפיזית-ביטחונית והן מסיבות חברתית וכלכליות. למעשה, השיטות הנהוגות ביחס להתמודדות עם סוגיית הזנות מביאות להסתרתה מהמרחב, אך לא לחיסולה. מצב זה מאפשר את המשך קיומה ואף מביא לפריחתה בשוליים. אם כך, מסתמן כי דחיקת הזנות למרחבים שוליים מהווה מנגנון הדחקה המאפשר את המשך קיומה תוך דחיקתה מסדר היום, התודעה והנראות הציבורית.⁴⁵



פעילות בתפר שבין מרחב החוץ העירוני לבין מרחב הפנים הפרטי | אילוסטרציית מצויה בזנות בכניסה למבנה המשמש כבית בושת בסמוך למתחם התחנה המרכזית הישנה של ת"א.

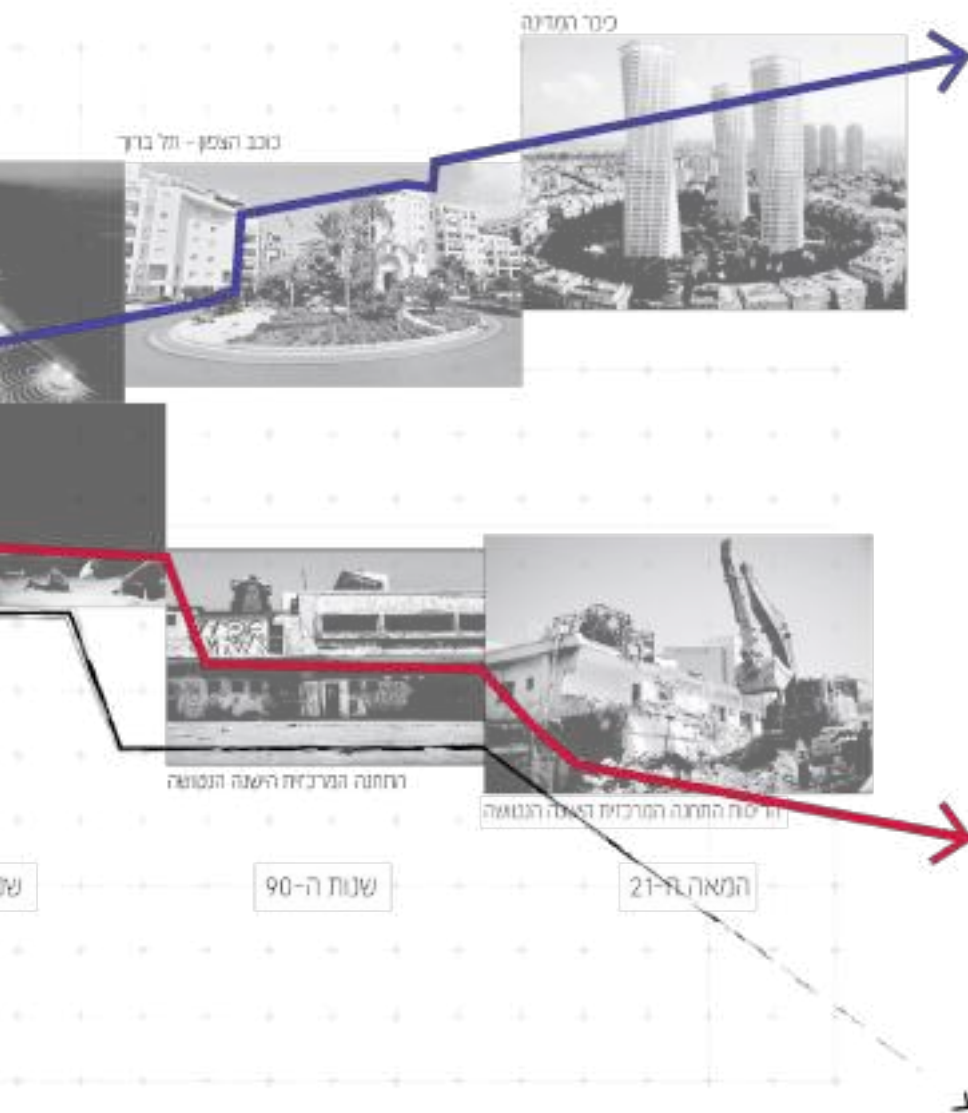
⁴⁵ שם, 4, 10-8, 81-79.

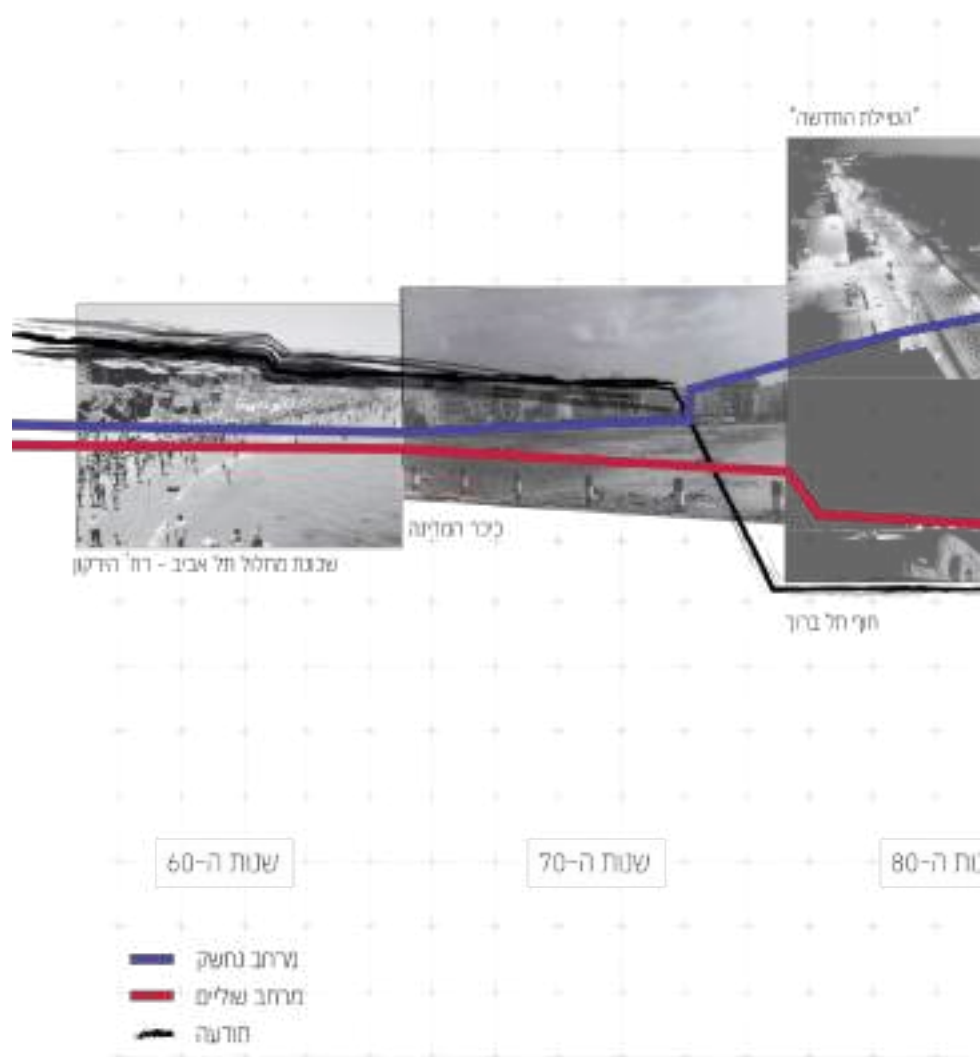


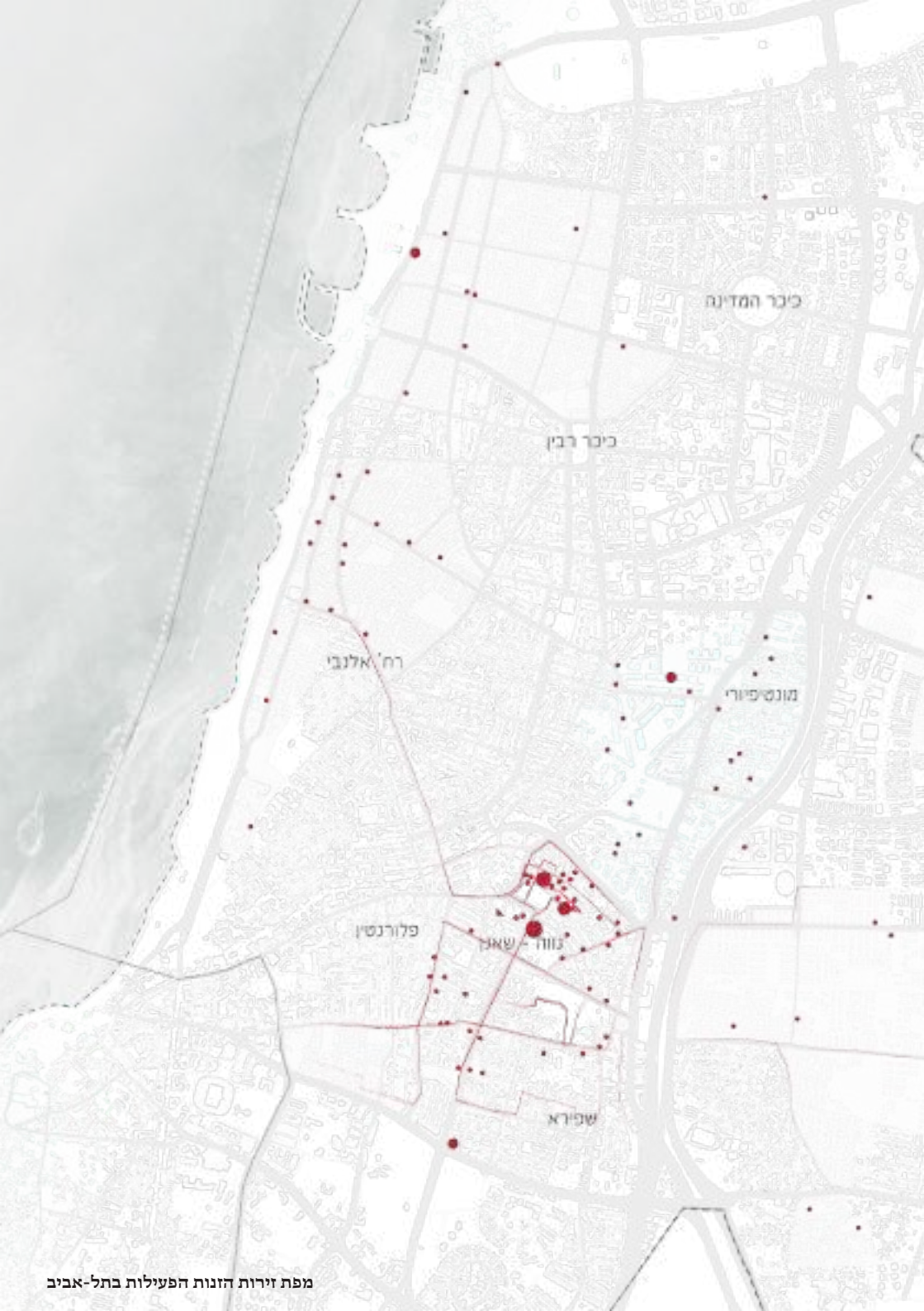
12 201
רמת גן

14 301
בני ברק

01 0824
גivatayim



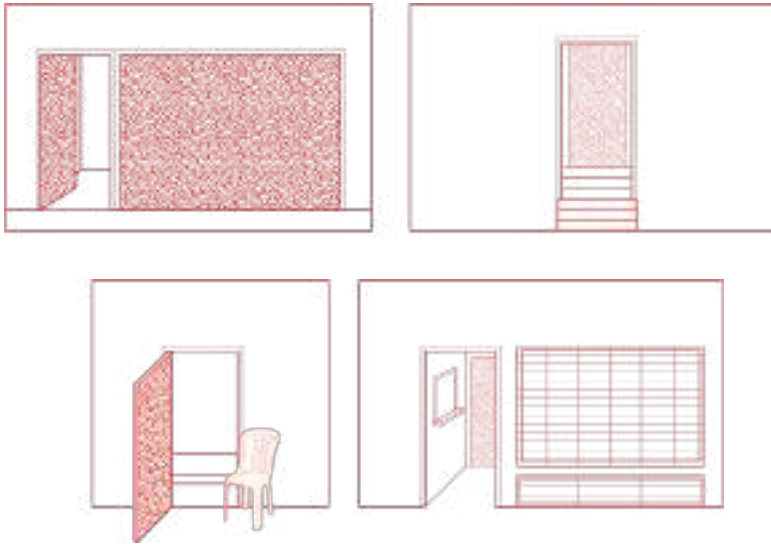




מפת זירות הזנות הפעילות בתל-אביב

כלים מקצועיים לעצמת עיניים

מיפוי זירות הזנות בעיר מציף את מרחב התחנה המרכזית הישנה, הידוע גם בכינויו "רובע החלונות האדומים של מדינת ישראל", כזירת פעילות הזנות המקומית האינטנסיבית ביותר כיום. המרחב הנ"ל אינו זוכה לתשומת הלב של הרשויות. למעשה, מרחב עירוני זה מאופיין באדישות למתרחש בו, תוך ייצור אדפטציות מבניות מובחנות המאפשרות את קיומה של זנות זמינה, משגשגת ו"דיסקרטית" הארוגה בו, לצידם של חיי יומיום.



אפיון חזיתות לבתי בושת מ"סוגים" שונים במרחב התחנה המרכזית הישנה בתל-אביב

בחינת מרחב התחנה המרכזית הישנה, מעלה פערים בין נקודת המבט המסתכלת באופן פורמלי מלמעלה לבין נקודת המבט בפועל בשטח. על-ידי שיטוט ברחובות המרחב ניתן לזהות בקלות יחסית את מיקומי פעילות הזנות. יתר על כן, ניתן כמעט ולאפיין טיפולוגיות של חזיתות המאפיינות בתי בושת מ"סוגים" שונים.



- מבנים ומסודות ציבור
- מגורים ומשרדים
- מסחר פונה לרחוב
- מגורים-מלאכה-אמנות
- מסחר
- דרך מוצעת
- תעסוקה
- מע"ר
- דרך קיימת
- מגרש מיוחד
- שצ"פ

אך עם זאת, על אף האפיון הברור של הנעשה במקום, הסתכלות על ייעודי הקרקע תראה, במרבית המקרים, שימוש לטובת מסחר. עוד, היתרים נקודתיים המוגשים למבנים מסוג זה, בדרך כלל לטובת בקשה לשימוש חורג, יסמנו את תחומי פעילות הזנות כ"לא שייך לבקשה"/"לא כלול בבקשה" וישרטטו את חזית המבנה כמסחר תוך התעלמות מהשינויים החומריים והמבניים הקיימים בפועל אשר משנים את מהות החזית. למעשה, ניתן לומר כי נעשה שימוש בכלים הסטטוטוריים העומדים לרשותנו באופן המסייע בטשטוש המתרחש. באופן זה, "דירות" ו"חנויות" מתוכננות על-ידי אדריכלים מבלי להעלות שאלות, מסמכים להיתרים מוגשים לעירייה וכך מתעבה הערפל על המתרחש במרחב זה.

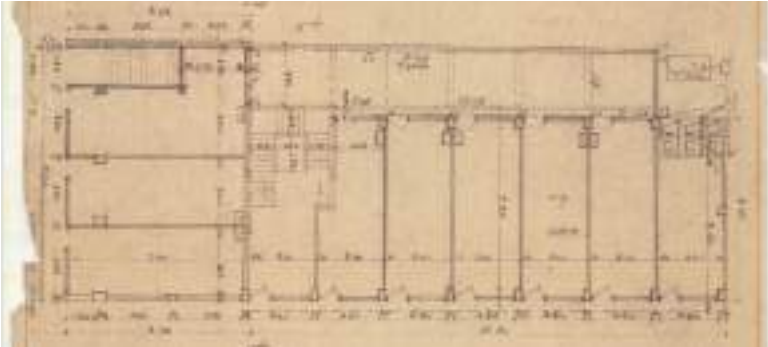
למעשה, המבנים במרחב התחנה הישנה עוברים אדפטציות כך שהכניסה הישירה מהרחוב, אשר תוכננה לצורך חזית מסחרית, תנוצל תוך הפעלת אמצעים המסתירים את המתבצע בפנים המבנה.



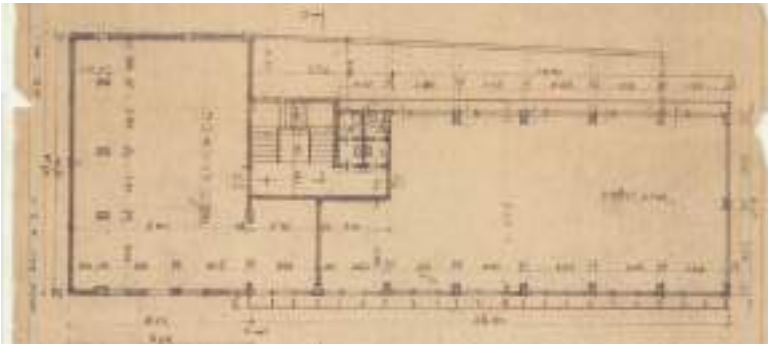
כך, פתחים וויטרונות נאטמים והופכים לקירות מתכת;



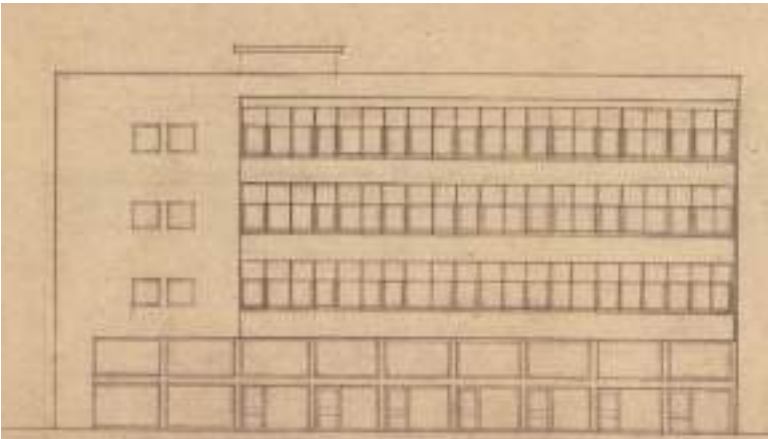
מבנה לסדנאות מלאכה וחנונית בגדוד העברי 31 לפני החלת שינויים - 15.09.1965:



תכנית קרקע - מסחר פונה לרחוב



תכנית קומה טיפוסית - אולמות מלאכה



חזית מסחרית לרחוב הגדוד העברי

מתוך: תיק בניין מספר 00370310, עיריית ת"א

נבנים קירות פנימיים המייצרים מבואות כניסה אשר מסתירות מן הרחוב את המתרחש בפנים;



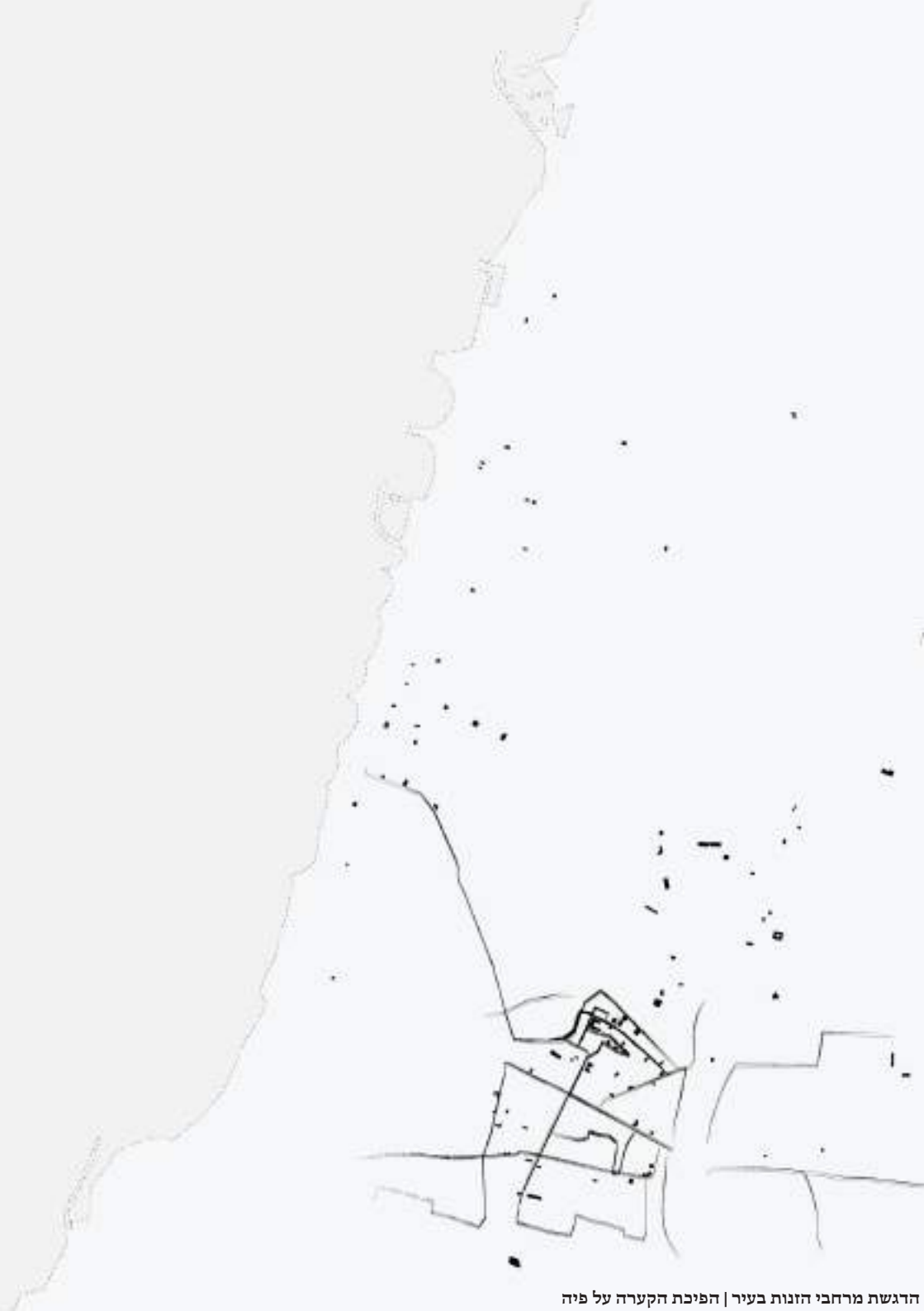
קומות מרתף עוברות "הסבה", מחולקות ומשנות את יעודן;



ומעברים במרחב העירוני נחסמים.



שינויים אלו מאפשרות את הקשר ה"מבוקש" בין מרחב העיר לבין מרחבי הפנים הפרטיים; מהלכים מרחביים אלו, מאפשרים את המשך העמקת ההסתרה של הנעשה.



אמצעים מרחביים להנכחת המחיר החברתי של הזנות | התערבות

בהתאם לניתוח הקשר הקיים בין מרחב התחנה המרכזית הישנה, העולה מן המיפוי כזירת פעילות הזנות המקומית האינטנסיבית ביותר כיום, לבין אופייה של הזנות השזורה בו, אשר מציף את אדישותו של המרחב הגדוש באדפטציות מבניות המאפשרות את קיומה של זנות זמינה לצידם של חייומיים; מסתמן כי תכנון אדריכלי הפועל באופן ההופכי לזה שמאפיין מרחב זה כיום, יכול לבטל את שקיפותן של הנשים בזנות. מתוך כך, הכלים האדריכליים אשר פותחו מיושמים במרחב על בסיס המיפוי וכתגובה לאדפטציות המבניות המאפשרות את המשך קיומה ושגשוגה של זנות הנטמעת במרחב העירוני.

הדגשת מרחבי הזנות המודחקים בעיר מעלה אותם אל התודעה, משנה את האופן בו אנו תופסים אותם ובכך גם את מערך יחסי הכוחות במרחב העיר. ההתערבות מערערת על המבנה העירוני הקיים אשר מייצר





הרגשת מבני הזנות וצירי זנות הרחוב הפעילים במרחב



התמקדות במרחב התחנה המרכזית הישנה



שיא השינוי - במגרש התחנה המרכזית הישנה - הקרקע מתבקעת ומתרוממת מעל פני המבנים.



חפירת מפלסי הרחובות הקושרים בין מוקדי הזיהוי

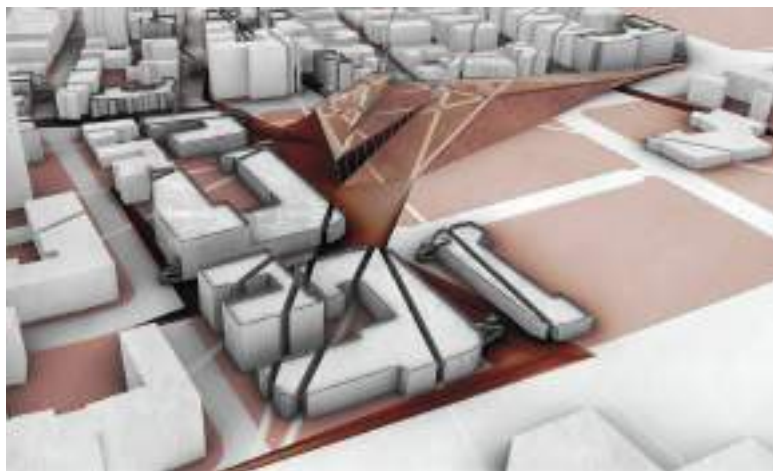


הצמדת תוספות בניה קלה לחזית ה"קריטית של מבני הזנות.



הציבת מערכת תנועה אלטרנטיבית המתנקזת אל מרחב התחנה הישנה, דרך מוקדי הזנות.

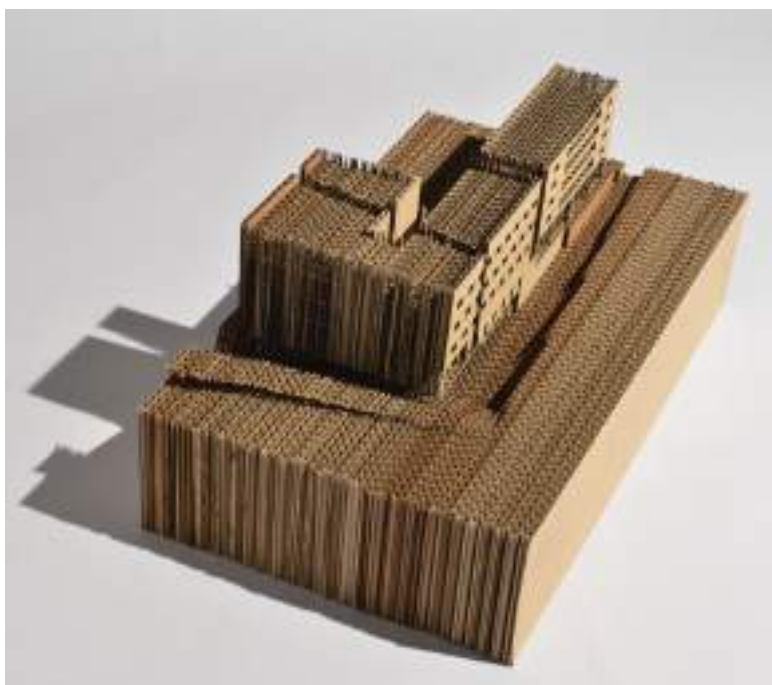
מצג שווא של מרחב עירוני נורמטיבי. במרחב המוצע, הקרקע מתעוות כך שהשימוש היומיומי במקום אינו יכול להמשיך כשהיה. אופייה ומיקומה של פעולת החפירה נקבע בהתאם למיפוי מרכיבי הזנות בזירה. העיוות הטופוגרפי במפלסי הרחובות הקושרים בין מוקדי הזנות, משנה את היחסים הרציפים הקיימים כיום בין המרחב הציבורי של הרחוב לבין מרחבי הפנים בהם מתקיימת פעילות זנות באמצעות שינוי מפלס ה-0.0 של הרחוב. אופיו החדש משבש את התנועה במרחב וחושף חלקי מבנה נסתרים. הנתביים החפורים מתנקזים אל עבר מגרש הריסות התחנה המרכזית הישנה אשר עולה מהמיפוי כמוקד משיכה של פעילות הזנות אל האזור. מתחם זה מהווה את נקודת שיא השינוי, בה הטרנספורמציה הטופוגרפית ניכרת באופן המשמעותי ביותר. מילוי הקרקע העודפת שמתקבלת מתהליך החפירה יוצר מסלול הליכה אלטרנטיבי על-גבי טיילת המשתחררת מהקרקע ומתרוממת מעל לפני המבנים. זו, מאפשרת לדמיין מציאות אחרת למרחב, תוך שהיא מחזקת את מימד ההשגחה באמצעות תצפית על המתרחש בו. גבולות הפעולות הטופוגרפיות מגדירים כיוונית לקרניים היוצאות אל עבר מוקדי הזנות וחוצבות במבנים העומדים בדרך. כך, הגריד העירוני הנורמטיבי עובר דפורמציה ונוצרת מערכת תנועה אלטרנטיבית המשבשת את האוריינטציה במרחב תוך שהיא מחדירה



מבט ציפור מכיוון ה"עיר הנורמטיבית" (צפון מערב) אל עבר המרחב המשובש.



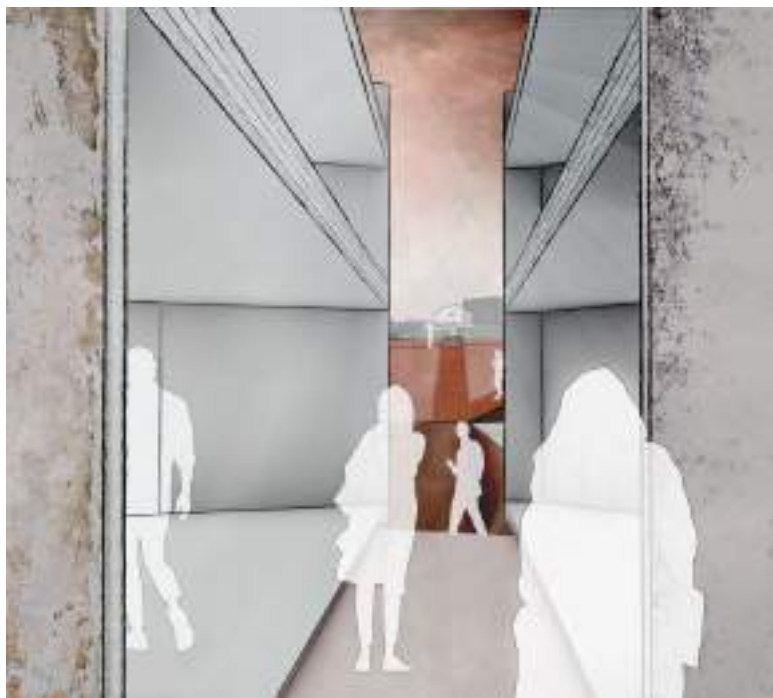
מודל קרטון גלי המציג את המרחב העירוני לאחר השיבוש הטופוגרפי.



מודל קרטון גלי המציג חציבה, חפירה ומילוי החושפים את חללי הפנים של מבנה זנות.

את מרחב הרחוב העירוני אל מרחבי הפנים וחושפת את העוברים בה אל המתרחש בהם. כמו כן, הצמדת תוספות בנייה קלה, דמויות פיגומים, בצמוד לכניסות המבנים על הרחוב, מסמנות את מיקום הפעילות, משבשות את התנועה והזמינות במרחב ומאפשרות יצירת מבט משגיח.

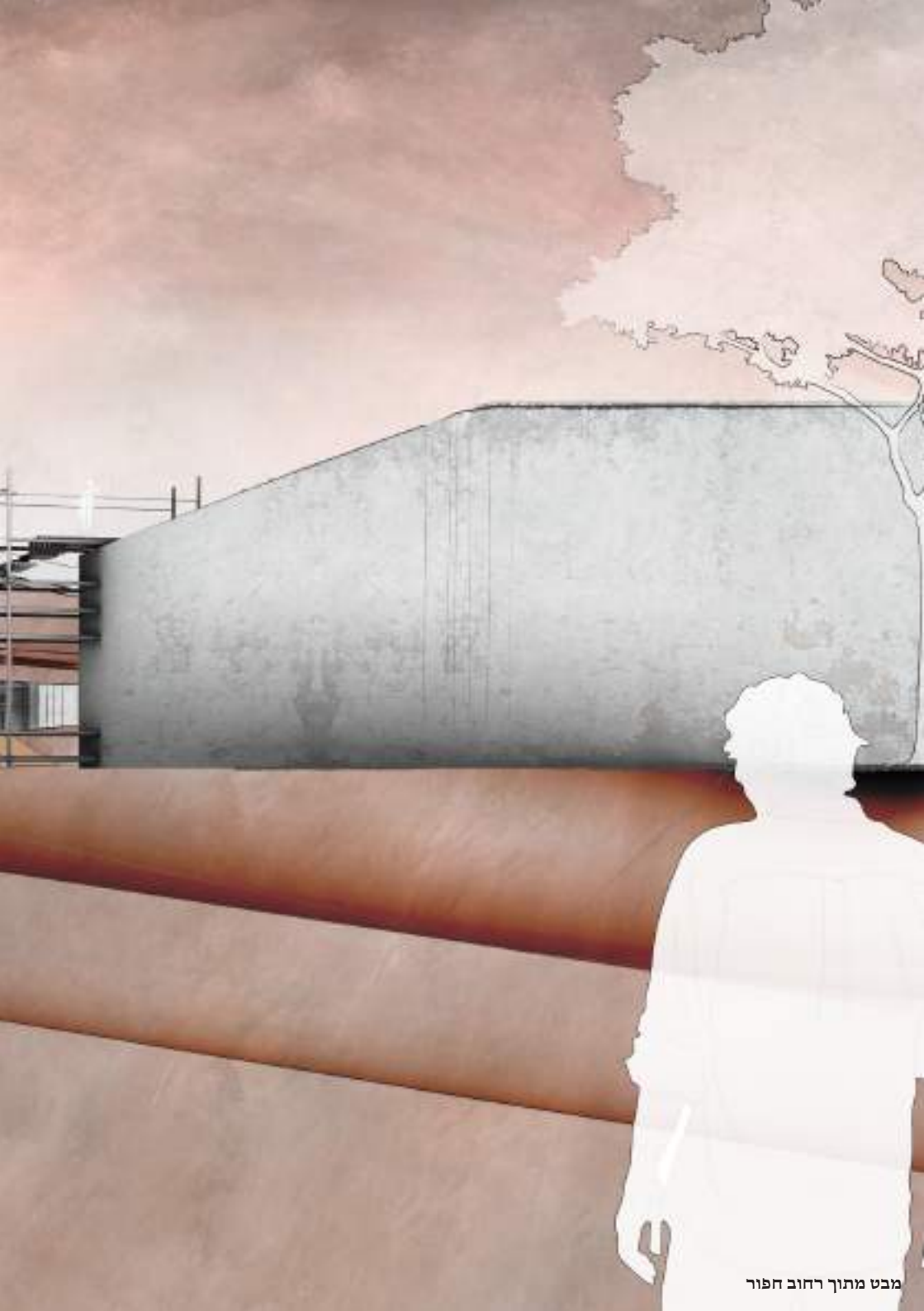
צירוף כלל הפעולות האלו מטשטש את הגבול בין פנים וחוץ, בין פרטי וציבורי, כך שהמתרחש במרחב הפנימי, הפרטי והמודחק נחשף ומוצף אל החוץ הציבורי והתודעתי. יחסי הכוחות משתנים ומרחבי החוץ והרחובות מתארגנים באופן המנכיח את השיבוש המוסרי. שינויים אלו משנים את האופן בו אנו תופסים את המרחב כמו גם את האופן בו אנו חווים אותו והולכים בו.

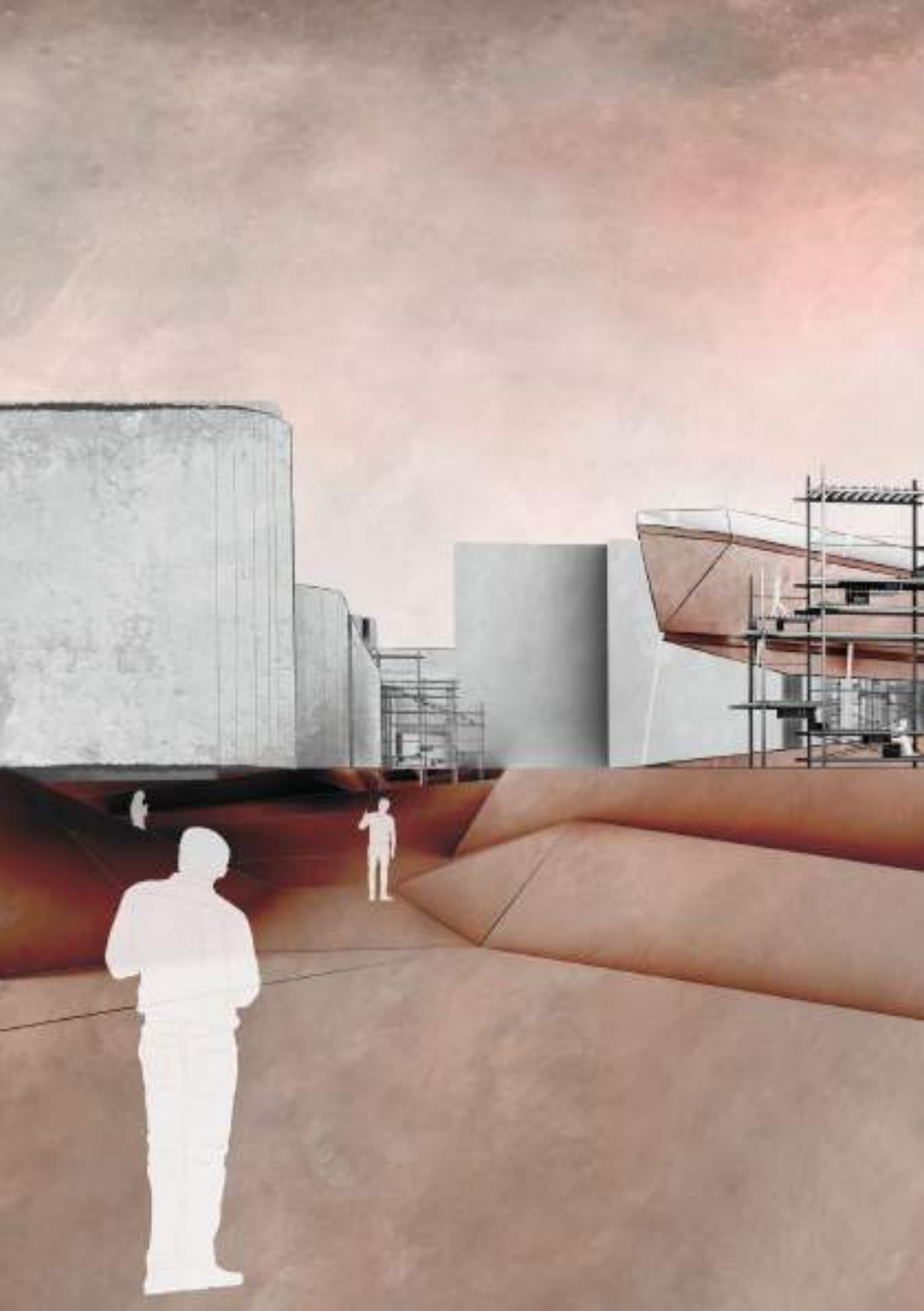


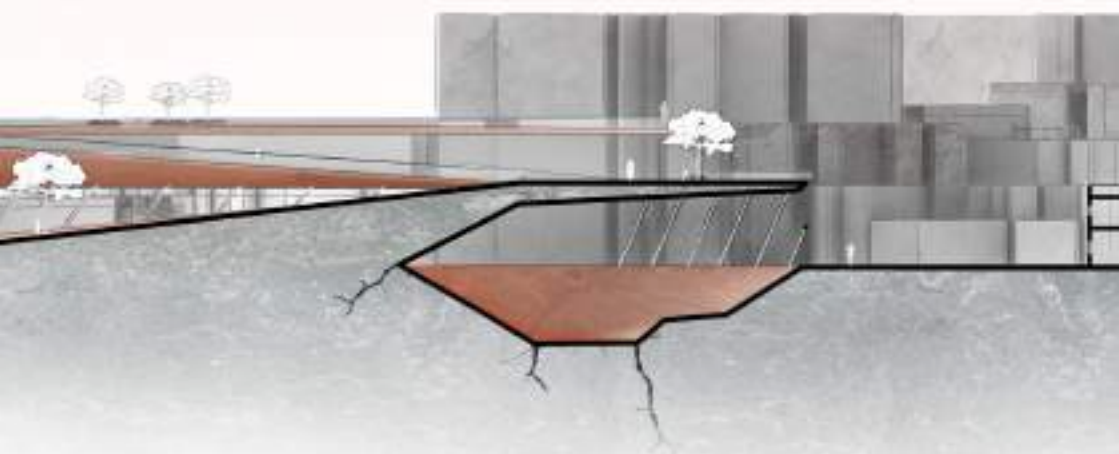
מבט מתוך מבנה זנות שנחצב אל עבר הטיילת

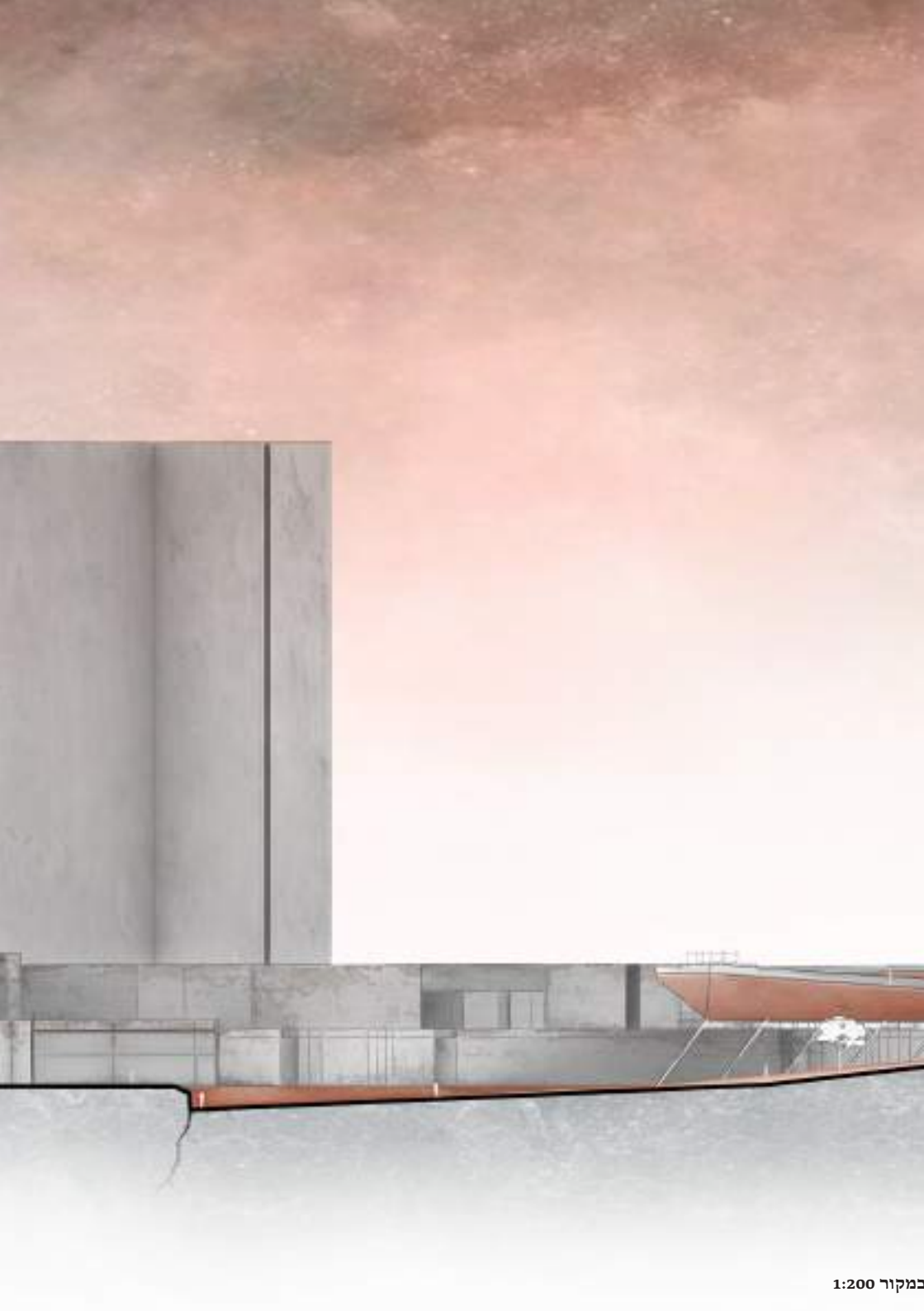






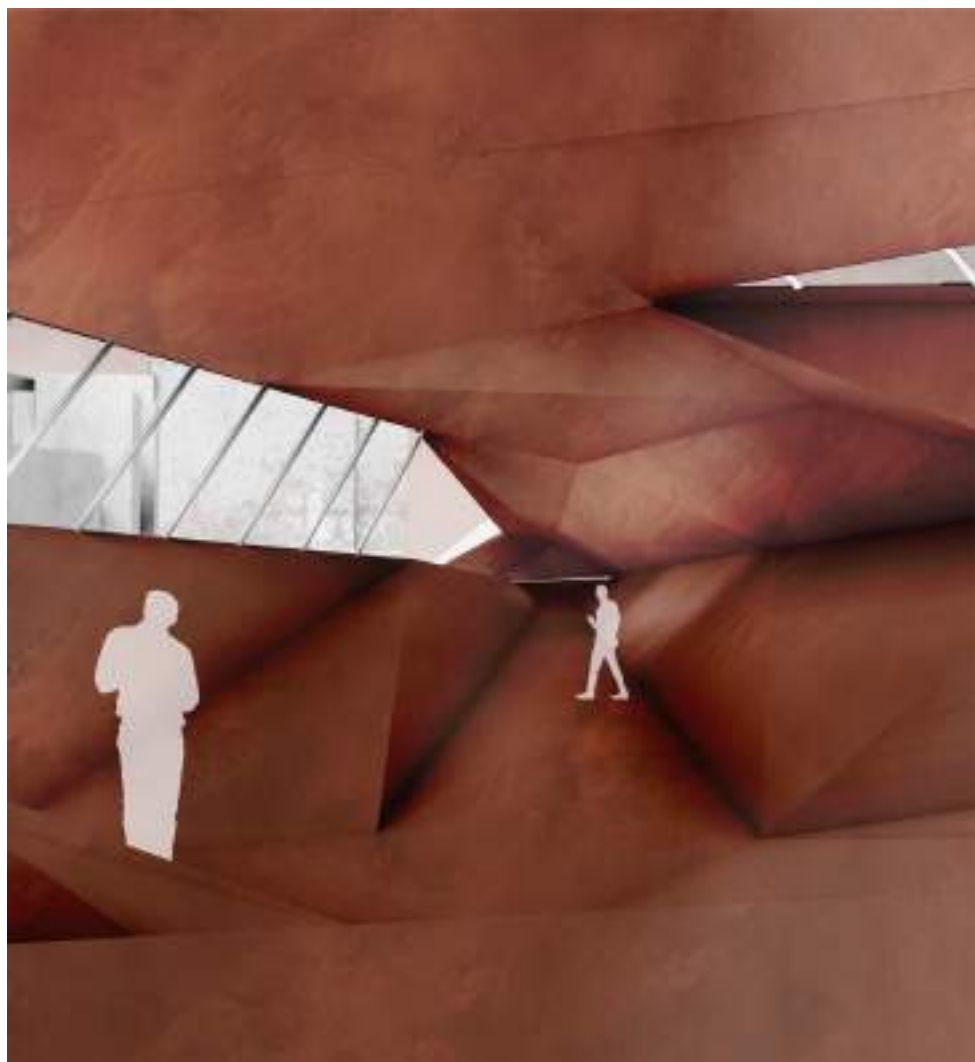


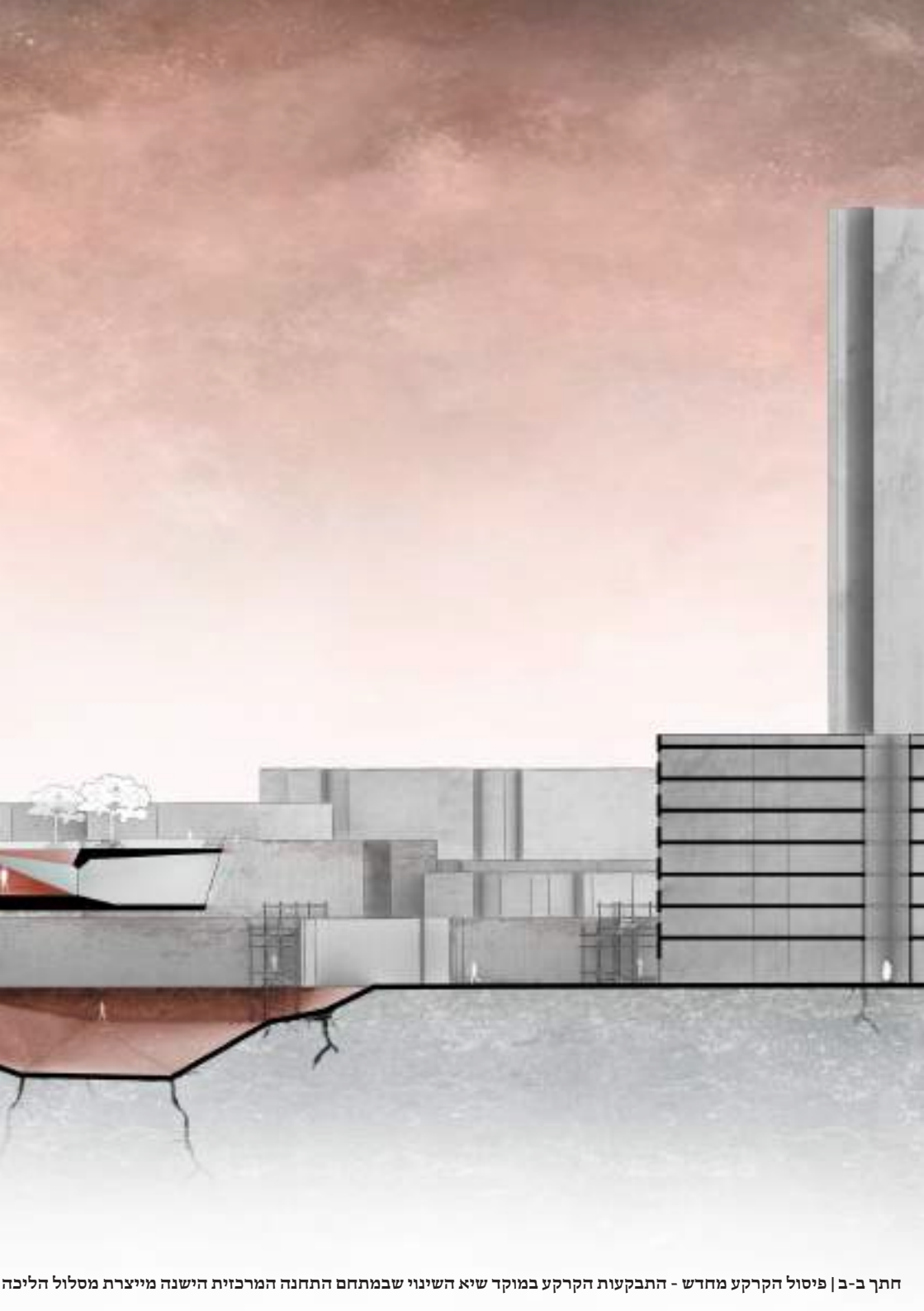




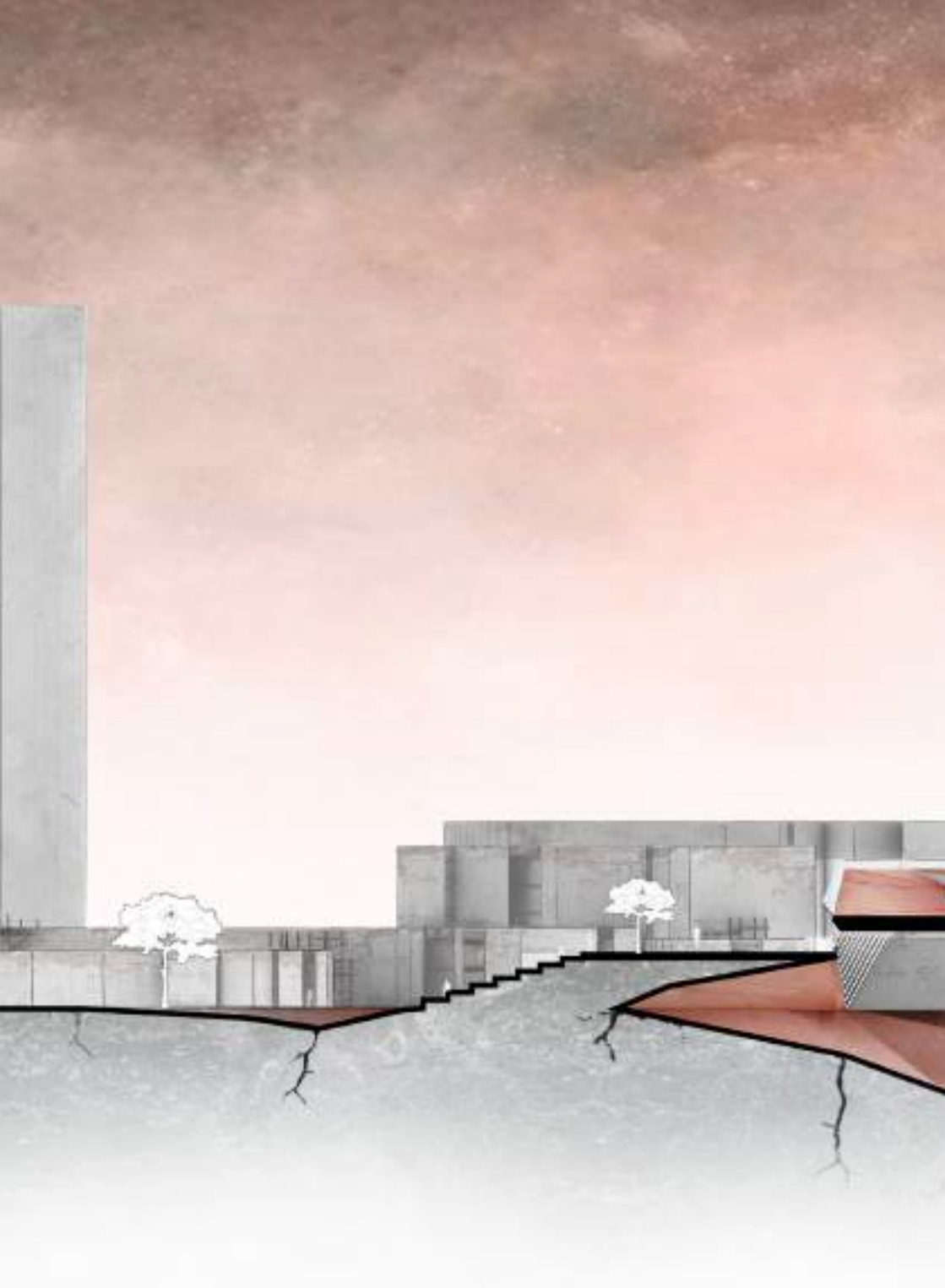


מבט מתוך מפלס הקרקע החפור המציג את היפרדות הקרקע

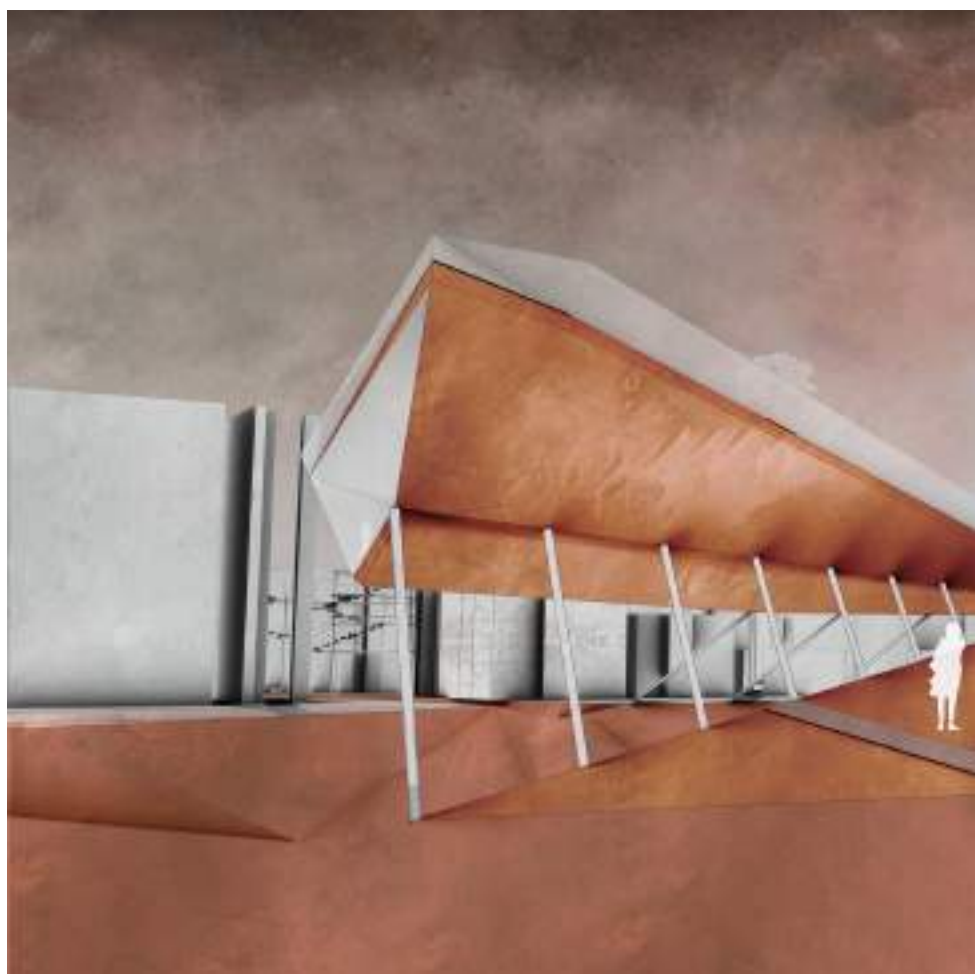


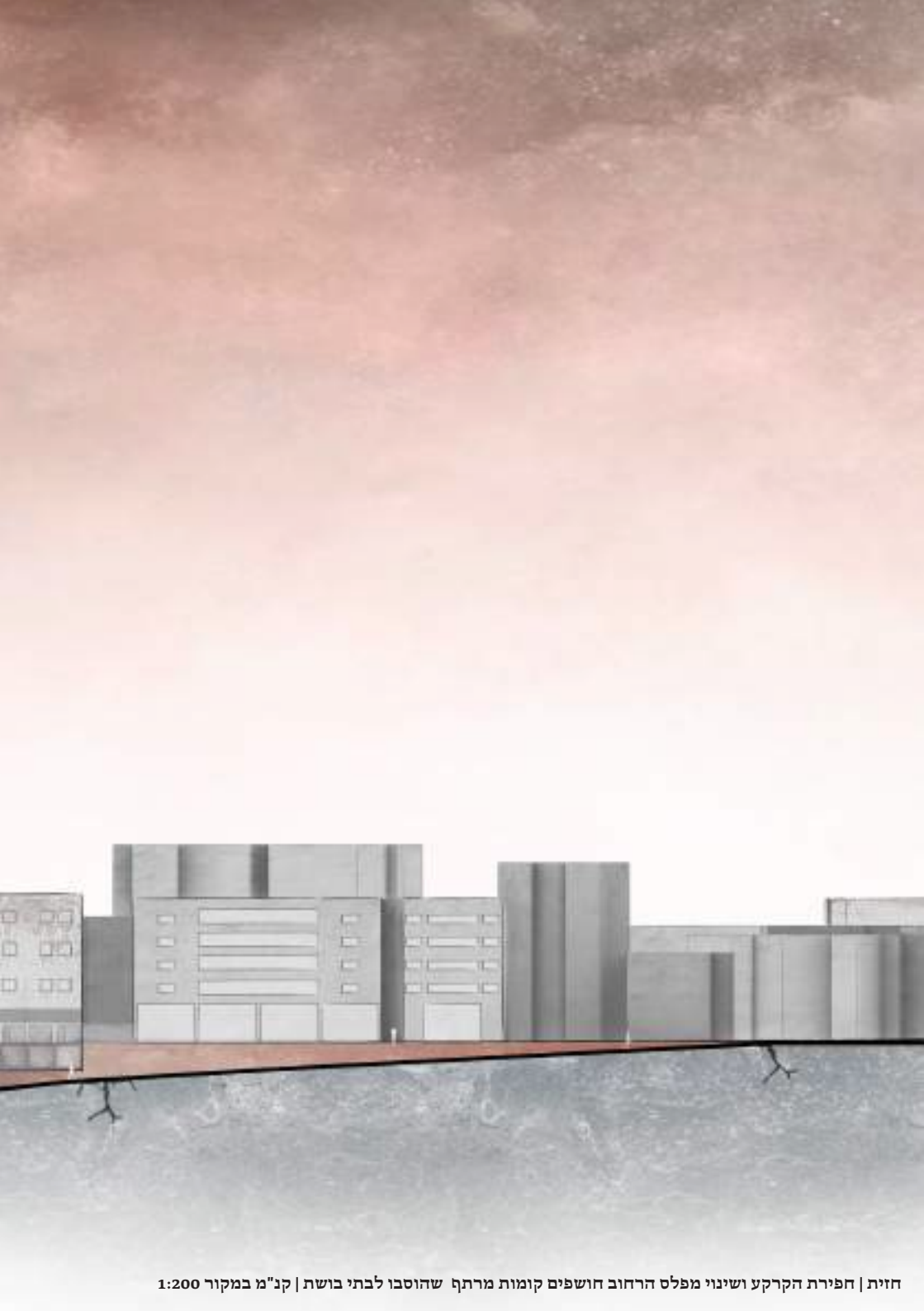


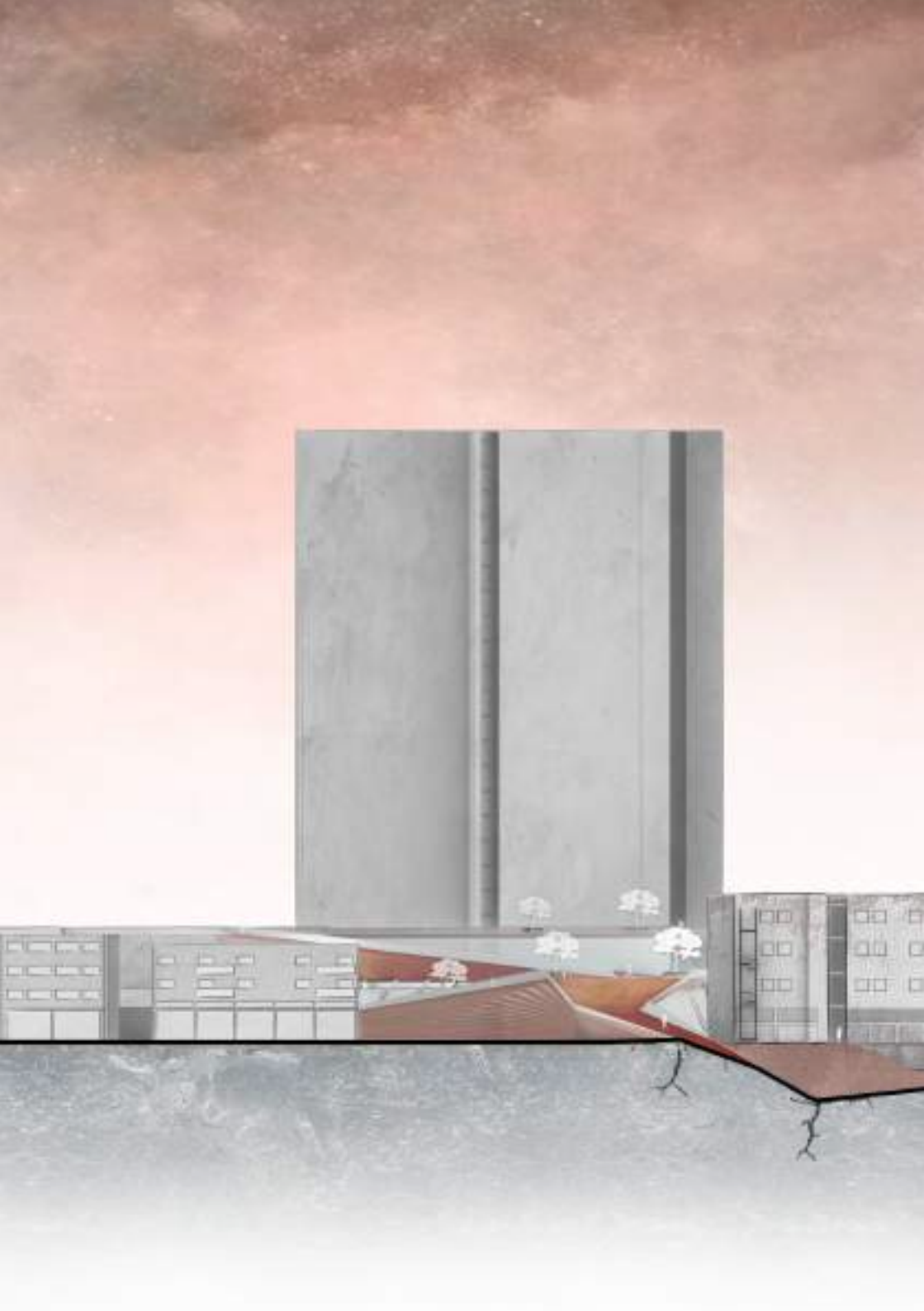
חתך ב-ב | פיסול הקרקע מחדש - התבקעות הקרקע במוקד שיא השינוי שבמתחם התחנה המרכזית הישנה מייצרת מסלול הליכה





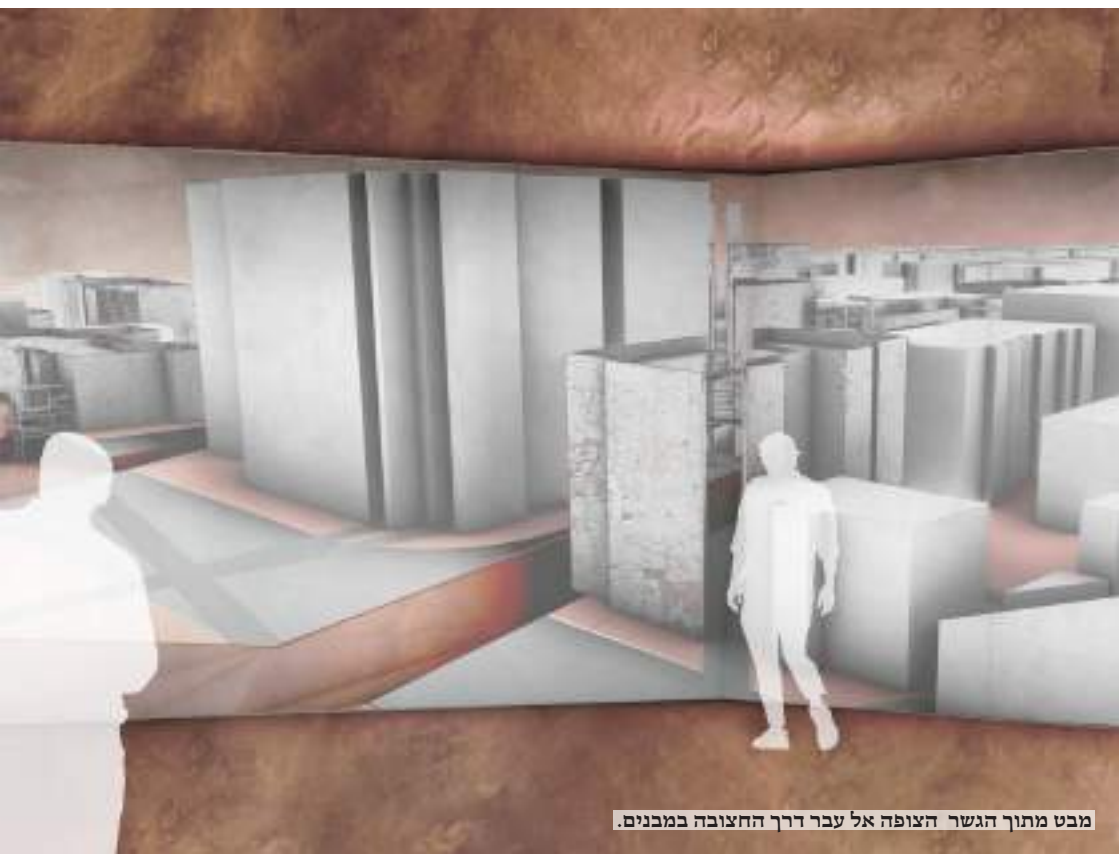








מבט ציפור מכיוון מערב המציג את מהלך התנועה המתקבל



מבט מתוך הגשר הצופה אל עבר דרך החצובה במבנים.

סיכום

הפרויקט ביקש לבחון באיזה אופן יכולות פעולות מרחביות להשפיע על קיומן של סביבות זנות מובהקות.

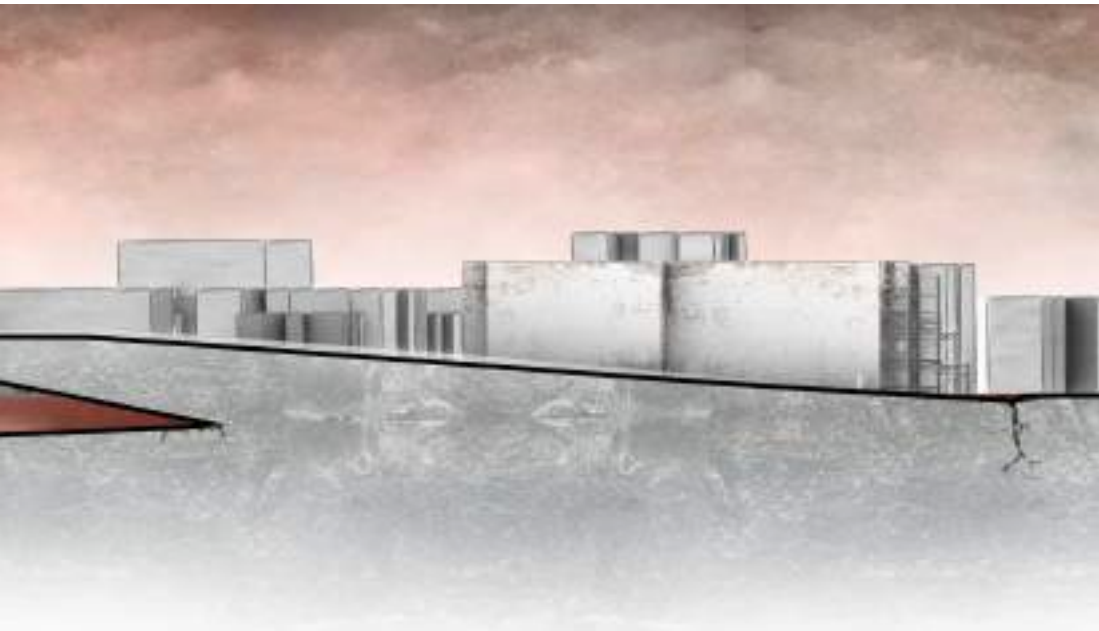
לשם כך, תחילה נידון מושג הזנות. כך, התבססה ההבנה כי תופעת הזנות, אשר מוגדרת על-ידי סחר בשירותי מין, מהווה ביטוי לאלימות ולניצול יותר מאשר שהיא קשורה בביטוי של מיניות. עוד, עלה כי הזנות מתחלקת לתתי-קטגוריות המוגדרות באמצעות מאפייניה המרחביים של זירת התרחשותה; כמו כן, למאפייני המקום בו מתרחשת הזנות השפעה ניכרת על מצבן הבטחוני, הפיזי, הבריאותי, הנפשי והכלכלי של המצויות בזנות.

בשלב הבא נבחן הקשר בין עמדות והיבטים חברתיים-תרבותיים לבין אופן התעצבותן המרחבי של זירות הזנות בעיר. למעשה, בעקבות שילוב של שני גורמים המתקיימים במקביל, מודחקת הזנות מסדר היום הציבורי ומהמרחב העירוני הנורמטיבי. הראשון, נקשר בתרבות המקומית. האופן בו הזנות נתפסת בחברה משפיע ומושפע מהאופן בו תהליכים וכוחות מדיניים מארגנים את מיקומה בעיר. על-פי רוב, הנשים בזנות מתוייגות כבזויות ובהתאמה, הכוחות המדיניים מפעילים מנגנונים הדוחקים את הזנות אל מרחבי עיר שוליים ומוזנחים. מהלך זה מביא לפריחתה של זנות אכזרית יותר במרחבים אלו. השני, קשור בגישות הנהוגות ביחס לזנות - מיגור ודה-קרימינליזציה. בחינת העמדות הנהוגות ביחס לזנות העלתה פער בין העמדות הדיכוטומיות שהן מייצגות לבין הפנים הרבות המאפיינות את התופעה. מתוך כך, התגבשה ההבנה כי מאמצים למיגור אינם מצליחים להשיג את מטרתם; אך עם זאת, נוכח העובדה כי כל עבודה בתעשיית המין היא בהכרח כפויה ומאופיינת בהיבטי ניצול ואלימות; הטענות לגטימיות הזנות כדרך פרנסה המוסדרת בחוק חסרות שחר. טענות אלו תומכת בעמדה כי לתופעה מאפיינים מרחביים מובהקים להם השלכות ניכרות על

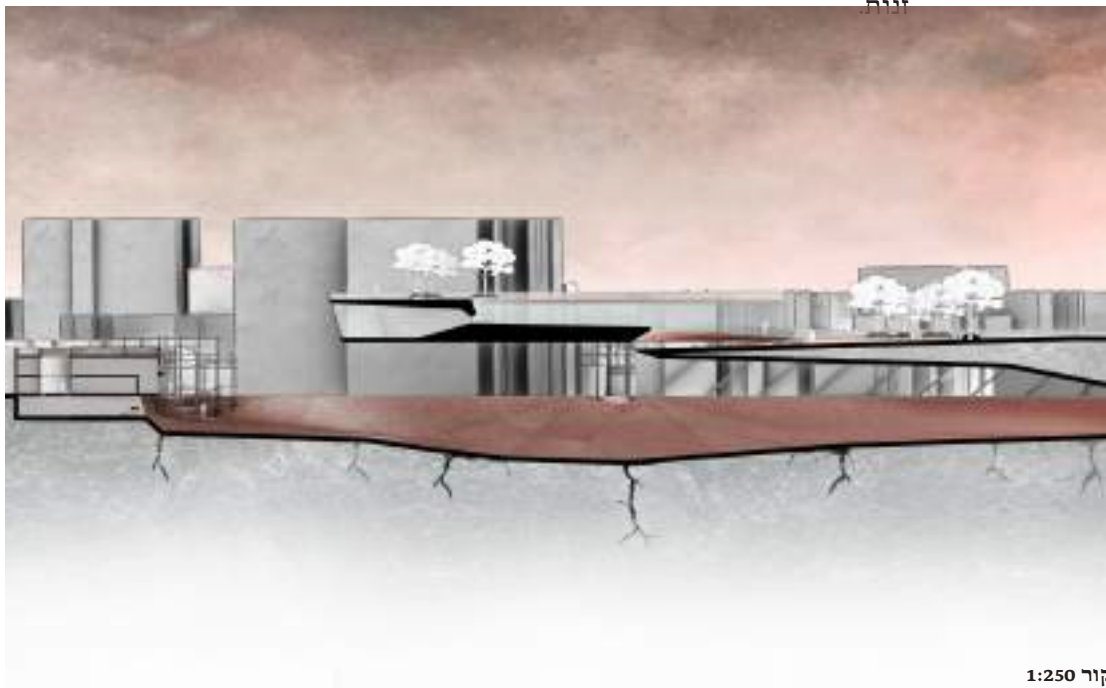
המצויות בזנות.

ניתוח הקשר ההדוק בין המרחב העירוני בתל-אביב, הזירה המשמעותי ביותר של זנות בארץ, לבין מצבן של נשים המצויות בזנות, העלה כי זו מהווה ביטוי ליישום ההוויה החברתית באמצעות אופן השליטה במרחב. כך, המיקום והאפיון של זירות הזנות במרחב העיר השתנה בהתאם לשינויים שעברה העיר ובהתאם לפעולות מוניציפליות שנקטו במטרה למסגר ולמשטר את הפעילות. מיפוי זירות הזנות הנוכחיות בעיר הציף את מרחב התחנה המרכזית הישנה כזירת פעילות הזנות המקומית האינטנסיבית ביותר כיום. מרחב זה אינו זוכה לתשומת הלב של הרשויות והוא מאופיין באדישות למתרחש בו. למעשה, המבנים במרחב עוברים אדפטציות מובחנות המאפשרות את המשך קיומה של זנות זמינה, משגשגת ו"דסקרטית" לצידם של חיי יומיום.

לאור התובנות בדבר מאפייניה המבניים של הזנות במרחב התחנה הישנה, פותחה אסטרטגיה הפועלת באופן ההופכי לאדריכלות שמאפיית מרחב זה כיום; כאשר מטרתה לשבש ולחשוף על מנת להציף אל התודעה

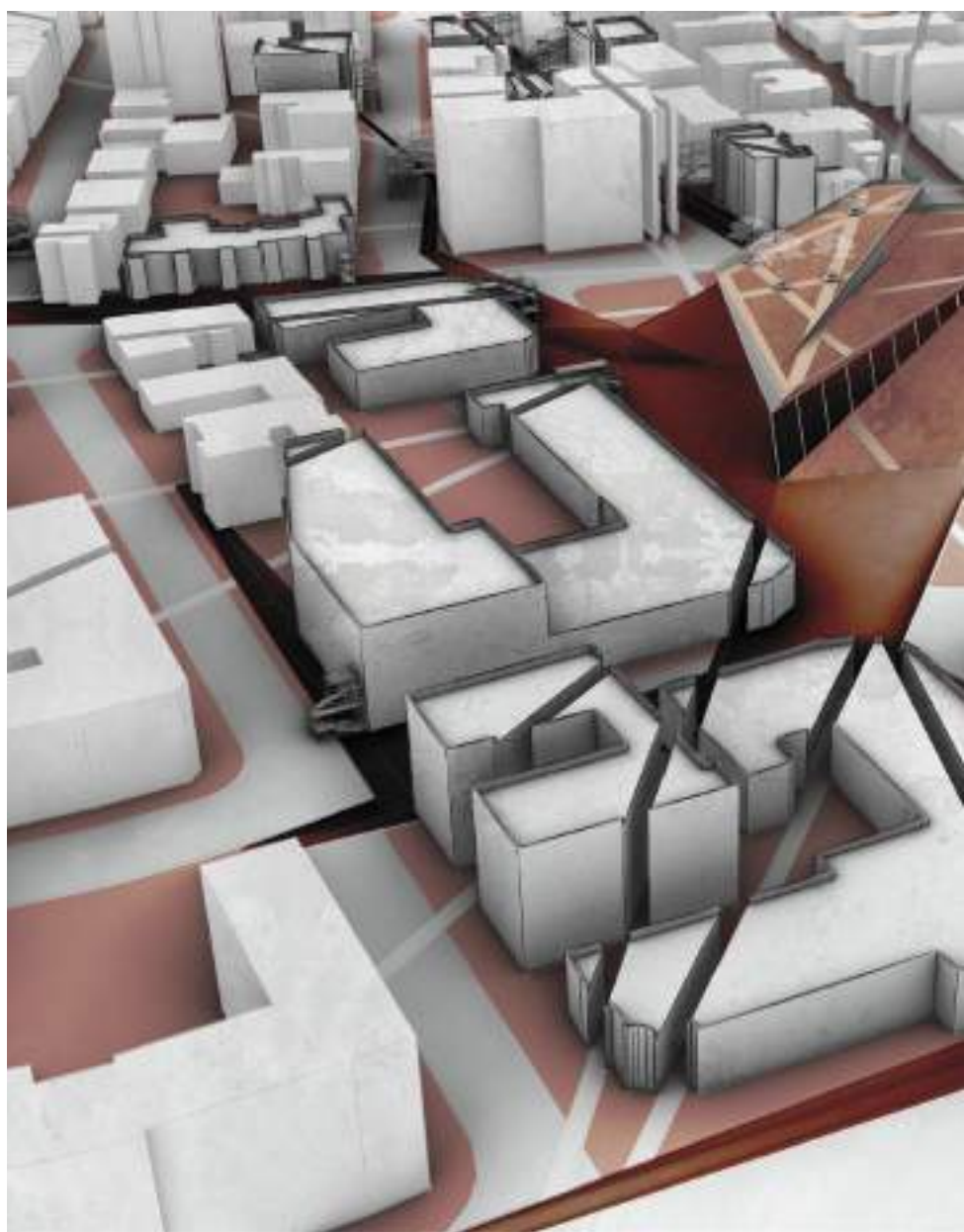


את מחיר הזנות המודחק ולהנכיח במרחב הפיזי את גודל השיבוש המוסרי. הארגון המרחבי החדש שעולה מהפרויקט מבקש להציף אל התודעה את השכבות החבויות של המציאות, אלו שהאדריכלות הנוכחית מסייעת בהסתרתן. הפעולות, אשר מערערות את יציבותו היומיומית של המרחב, באות לנפץ את האדישות המרחבית וחושפות את הא-נורמליות של המקום באופן פיזי ושימושי. יישור קו המבט ושיבוש מהלכי התנועה היומיומיים, אינו מאפשר עוד את האדישות הציבורית למחירה הכבד של הזנות. שינוי הייצוג המרחבי הנגזר מן הפעולה הטופוגרפית משתקף במבט העל, בתוכנית העיר החדשה, ומציף אל התודעה המקצועית את הקשר ההדוק הקיים בין מרחב העיר לאופיה של הזנות. המרחב שנוצר חושף את מרחבי הזנות שהודחקו באופן ממוסד אל מרחבים שוליים בעיר ומחזק את התודעה למחיר הזנות המודחק. בכך, הוא מציף שאלות מוסריות על האופן בו אנו משתמשים במרחב כמנגנון הדחקה ומסמנים מרחבים ראויים ומרחבים בלתי ראויים בהם אמות המוסר הנהוגות אינן מתקיימות. למעשה, הפרויקט מציג מרחב אלטרנטיבי, ביקורתי, בו מחירה הכבד של הזנות מונכח באמצעות פעולות אדריכליות המייצרות חשיפה ושיבוש של סביבה עירונית המשמשת בשגרה כזירה פרוצה ולא מופרעת לקיומה של זנות.





הגדלת מבט ציפור מכיוון ה"עיר הנורמטיבית" (צפון מערב) אל עבר המרחב המשובש.



ביבליוגרפיה

אברהם כרמלי, יעל כרמלי וצורית אברמוביץ', *התכנית הבין משרדית לטיפול בנשים ובצעירות במעגל הזנות: מחקר הערכה* (תל אביב: משרד הרווחה והשירותים החברתיים, 2016).

אנרי לפבר, "ייצור המרחב", בתוך: *תרבות אדריכלית: מקום, ייצוג, גוף*, בעריכת רחל קלוש, קלוש, ר' וטלי חתוקה, (תל אביב: רסלינג, [1974] 2005).

הדס צור, "הגיאוגרפיה של הזנות בעיר תל אביב בין השנים 1995-1975" (עבודת גמר לקראת תואר "מוסמך", החוג לסוציולוגיה ואנתרופולוגיה, אוניברסיטת תל אביב, 2016).

הילה שמיר, "גישות פמיניסטיות לרגולציה של הזנות: מבט אוהד על הפער שבין המשפט עלי ספר לבין המשפט בפעולה", בתוך: *מסדירים רגולציה: משפט ומדיניות*, בעריכת ישי בלנק, דוד לוי-פאור ורועי קרייטנר, (תל אביב: הפקולטה למשפטים ע"ש בוכמן, 2016), 168-121.

ז'וליה קריסטבה, *כוחות האימה, מטה על הבזות*, תרגום: נועם ברוך (תל אביב: רסלינג, [1980] 2005)

גתית בוני-נח ושרון טויס, "סצינת הסמים הפתוחה הגדולה ביותר בישראל: מחקר אתנוגרפי בתחנה המרכזית הישנה בתל-אביב" *חברה ורווחה* 39, מס' 3, יואב סנטו ומשה וברגר, *הסקר הלאומי על תופעת הזנות בישראל* (תל אביב: משרד הרווחה והשירותים החברתיים, והמשרד לביטחון פנים, 2016), 512-483.

יואב סנטו ומשה וברגר, *סקירת ספרות בנושא: תופעת הזנות במאה עשרים ואחת*, (תל אביב: משרד הרווחה והשירותים החברתיים, והמשרד לביטחון פנים, 2015).

לינוי אבן כסף, "הקלון החברתי המושג על נשים בזנות בישראל טיבו והשלכותיו" (עבודת גמר לקראת תואר "מוסמך", המחלקה לסוציולוגיה, מדע המדינה ותקשורת, האוניברסיטה הפתוחה, 2018)

נדן פלדמן, "און-שלטון: הכירו את בית הבושת הממשלתי הראשון בעולם", *the-marker*, נדלה 28 בספטמבר, 2015, <https://www.themarker.com/magazine/1.2721813>

Manuel B. Aalbers & Magdalena Sabat "Re-making a Landscape of Prostitution: the Amsterdam Red Light District", *City* 16:1-2, (2012): 112-128, 114

Phil Hubbard, "Sexuality, Immorality and the City: Red-Light Districts and the Marginalisation of Female Street Prostitutes", *Gender, Place & Culture* 1, no.5
(1998): 55-76

זנות הינה תופעה חוצת תרבויות של סחר בשירותי מיין. מרבית גישות המחקר רואות בתופעה ביטוי לאלימות. הארגון המרחבי של זירות זנות הינו תולדה של תהליכים וכוחות אשר מתכננים ומארגנים את מיקומן בהתאם לתפיסות החברתיות המקומיות. בדרך כלל, חברת הרוב מתייגת את הנשים בזנות כבוזיות ובהתאמה, הכוחות המדיניים מפעילים מנגנונים הדוחקים את הזנות אל מרחבי עיר שוליים ומוזנחים. הסתרה זו, מאפשרת את המשך קיומה של הזנות ואף מביאה לפריחתה במרחבים אלו.

מאחר שלתופעה מאפיינים מרחביים מובהקים, פרויקט זה מבקש לבחון באיזה אופן יכולות פעולות מרחביות להשפיע על קיומן של סביבות זנות מובהקות. עם זאת, בשל ההבנה כי מנגנוני שיטור ואכיפה למיגור הזנות אינם מצליחים להשיג את מטרתם, מתגבשת אמביוולנטיות ביחס ליכולתה של הארכיטקטורה להוות פעולה יחידה אשר תביא להיסול התופעה. לכן, באמצעות ניתוח הקשר הגורדי הקיים בין המרחב העירוני לבין מצבן של נשים המצויות בזנות, הפרויקט מבקש לפתח כלים אדריכליים היוצרים שיבוש כאמצעי לחשיפה ולהנכחה בסביבה העירונית של המחיר הכבד של התופעה המודחקת.

מייפוי זירות הזנות הפעילות בעיר ת"א, מעלה את מרחב התחנה המרכזית הישנה כזירת פעילות הזנות המקומית האינטנסיבית ביותר כיום. מרחב זה מאופיין באדישות למתרחש בו. למעשה, הוא רווי באדפטציות מבניות המאפשרות את קיומה של זנות זמינה ו"משגרת" לצידם של חיי יומיום. אם-כך, ייתכן כי תכנון אדריכלי הפועל באופן ההופכי לזה שמאפיין מרחב זה כיום, יוכל לבטל את שקיפותן של הנשים בזנות. בהתאם, נקבעת אסטרטגיה לפיסול מחדש של פני הקרקע. במפלסי הרחובות הקושרים בין מוקדי הזנות מוצעת חפירה, ומגרש התחנה המרכזית הישנה, המהווה אבן שואבת מרכזית לפעילות הקשורה בזנות, הוא הנקודה שבה השינוי מגיע לשיא כאשר הקרקע מתבקעת אל מעל פני המבנים. גבולות הפעולות הטופוגרפיות מגדירים כיוונית לקרניים היוצאות אל עבר מוקדי הזנות, חוצבות במבנים ומייצרות מערכת תנועה אלטרנטיבית. צירוף פעולות אלו מטשטש את הגבול בין פנים וחוץ, בין פרטי וציבורי, כך שהמתרחש במרחב הפנימי, הפרטי והמודחק נחשף ומוצף אל החוץ הציבורי והתודעתי.

הפעולות, אשר מערערות את יציבותו היומיומית של המרחב, באות לנפץ את האדישות המרחבית וחושפות את הא-נורמליות של המקום באופן פיזי. למעשה, הפרויקט מציג מרחב אלטרנטיבי בו מחירה הכבד של הזנות מונכח באמצעות פעולות אדריכליות המייצרות חשיפה ושיבוש של סביבה עירונית המשמשת כזירה פרוצה ולא מופרעת לקיומה של זנות.

