

# مفقودين حاضرين في الحيز נפקדים נוכחים בזרחב

قرية صفورية

הכפר ספורייה



آئل سليمان

אמל סלימאן

אמל סלימאן  
נפקדים נוכחים במרחב  
הכפר ספורייה

פרויקט גמר  
סטודיו "מרחב, תודעה וקיימות"  
מנחים | אדריכל ישי וול, אדריכל שמעיה צרפתי  
אדריכלות חוקרת  
מנחה | ד"ר אדריכל אור אלכסנדרוביץ'  
מסלול ארכיטקטורה ובינוי ערים  
הפקולטה לארכיטקטורה ובינוי ערים, הטכניון  
התשפ"ד | 2024

## תוכן עניינים

08	מרחב וזהות
10	הכפר ספורייה
12	מרכיבים ראשיים במרחב
14	קילוף שכבות ההיסטוריה
18	מ- ספורייה ל- ציפורי
22	נרטיבים שונים במרחב אחד
28	פעולות מחיקת והסתרת זהות
	החלפת נוף ניכוס ושינוי ייעוד חסימת נגישות
34	שאלת המחקר
36	אסטרטגיית ההתערבות
40	האתר
42	שלד הכפר
44	פרוגרמה
46	תכנון
72	סיכום
73	ביבליוגרפיה

## **"נפקדים נוכחים"**

המושג "נפקדים נוכחים" נזכר בחוק נכסי נפקדים משנת 1950, בתור הגדרה לפלסטינים אשר גורשו או ברחו מבתיהם במהלך "הנכבה" ורכושם הופקע מהם מכוח חוק נכסי נפקדים, אך נותרו כעקורים בתוך תחומי מדינת ישראל או שחזרו אליה במועד מאוחר יותר. אנשים אלה, אם כן, הם נפקדים מבחינת החוק, אך למעשה נוכחים במדינה, וכך הם איבדו את זכויותיהם, רכושם, בתיהם ואדמותיהם.



Galilee trip. Saffourieh (near Nazareth). Saporis (Sepphoris). Saffourie[h] water supply, distribution station, Matson Collection, Library of Congress



Galilee trip. Saffourieh (near Nazareth). Saporis (Sepphoris). Village girl fetching water in jars carried on donkey back. Matson Collection, Library of Congress



Galilee trip. Saffourieh (near Nazareth). Saporis (Sepphoris). General view of the Saffourie[h] threshing floors below the village with watchman's booth, Matson Collection, Library of Congress

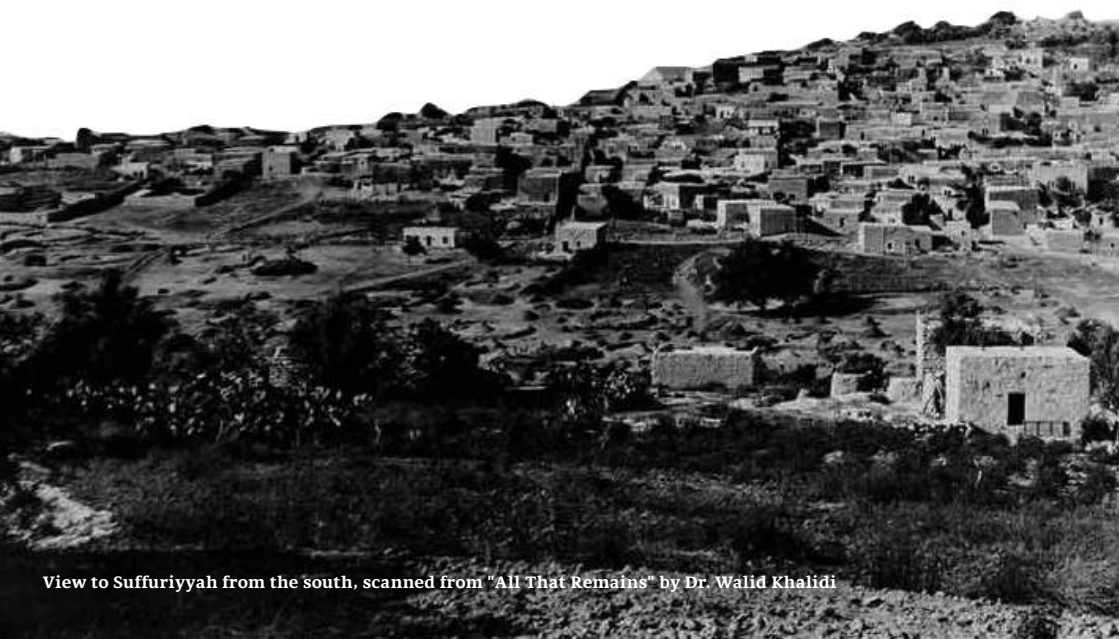


Galilee trip. Saffourieh (near Nazareth). Saporis (Sepphoris). General view of the Saffourie[h] threshing floors below the village, Matson Collection, Library of Congress



Galilee trip. Saffourieh (near Nazareth). Saporis (Sepphoris). Childrens joy ride on donkey back to the spring, Matson Collection, Library of Congress





View to Suffuriyah from the south, scanned from "All That Remains" by Dr. Walid Khalidi

## מרחב וזהות

זהותו של מרחב נתפסת דרך המרכיבים הפיזיים שיצרה קבוצה מסוימת של אנשים שהתגוררה בו. מכאן, שההסתרה או המחיקה של מרכיבים אלה מאפשרת גם להסתיר או למחוק את זהותו של המרחב.

בארץ קיימות אינספור עדויות לפעולות הסתרה ומחיקה שנעשו בכפרים שנעקרו ב-1948: הריסת בתים, החלפת נוף, שינוי ייעוד, עקירת עצים וחסידת נגישות. כמקרה בוחן לתופעה זו, הפרויקט מתמקד בכפר ספורייה שבו התגורר סבי עד הקמת המדינה.

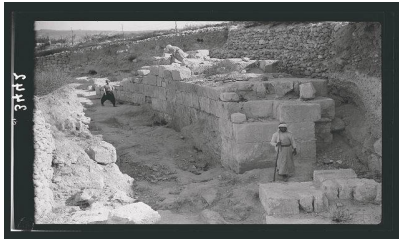
הפעולות שנעשו מאז 1948 על המרכיבים הפיזיים שעיצבו את דמותו של הכפר מסתירים את זהותו וקיומו של הכפר הפלסטיני. בנוסף לפגיעה הפיזית של הכפרים גם הייתה פגיעה תרבותית במרחבים הכפריים. התקיימה רשת חברתית חזקה שהייתה מושתתת על קשרי משפחה, קהילה, וקרבה פיזית. הגירוש והפיזור של האוכלוסייה הפלסטינית, שהתפרסה למחנות פליטים ולמדינות שכנות, גרם לניתוק רשתות אלה ולשבירת הקהילות שהתקיימו לאורך דורות באותם מרחבים!

הפרויקט מכון את הזרקור אל המרכיבים שאבדו ומנסה למצוא את החוקיות בתהליכים שהופעלו עליהם. כך, הפרויקט יכול להציב חלופה לתהליכים אלה שתנכיח את זהותו הקודמת של המרחב תוך שימוש במרכיבים שאפיינו את המרחב הפלסטיני שאבד.

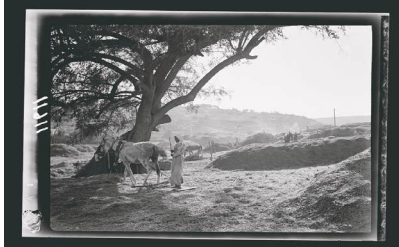
---

1. מורס, בני. 1948: ההיסטוריה של המלחמה הערבית-ישראלית הראשונה

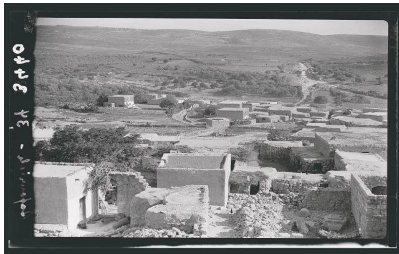




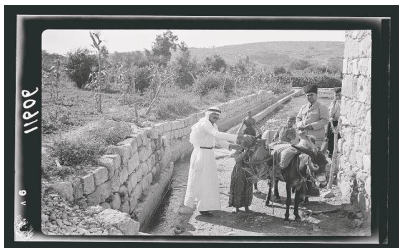
Northern views. Safourieh. Part of the Roman theatre, Matson Collection, Library of Congress



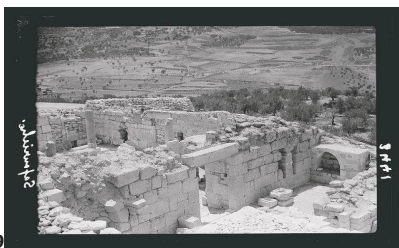
Galilee trip. Saffourieh (near Nazareth). Saporis (Sepphoris). General view of the Saffourieh[h] threshing floors below the village, threshing board drawn by horse, Matson Collection, Library of Congress



Northern views. Safourieh village. Ancient Sepphoris, Matson Collection, Library of Congress



Galilee trip. Saffourieh (near Nazareth). Saporis (Sepphoris). Irrigation canal, Matson Collection, Library of Congress



9 Northern views. Safourieh. Remains of the Roman Sepphoris, Matson Collection, Library of Congress

## הכפר ספורייה

ספורייה היה כפר פלסטיני בגליל התחתון, כ-6 קילומטרים מצפון-מערב לנצרת. הכפר היה אחד מהיישובים הגדולים והחשובים באזור. השתרע על גבעה נמוכה וסביבה אזורים חקלאיים פוריים. השטח כלל גבעות מתונות ואדמות חקלאיות. שטחו עמד על 55,378 דונם. כ-60% מאדמות הכפר היו אדמות חקלאיות.

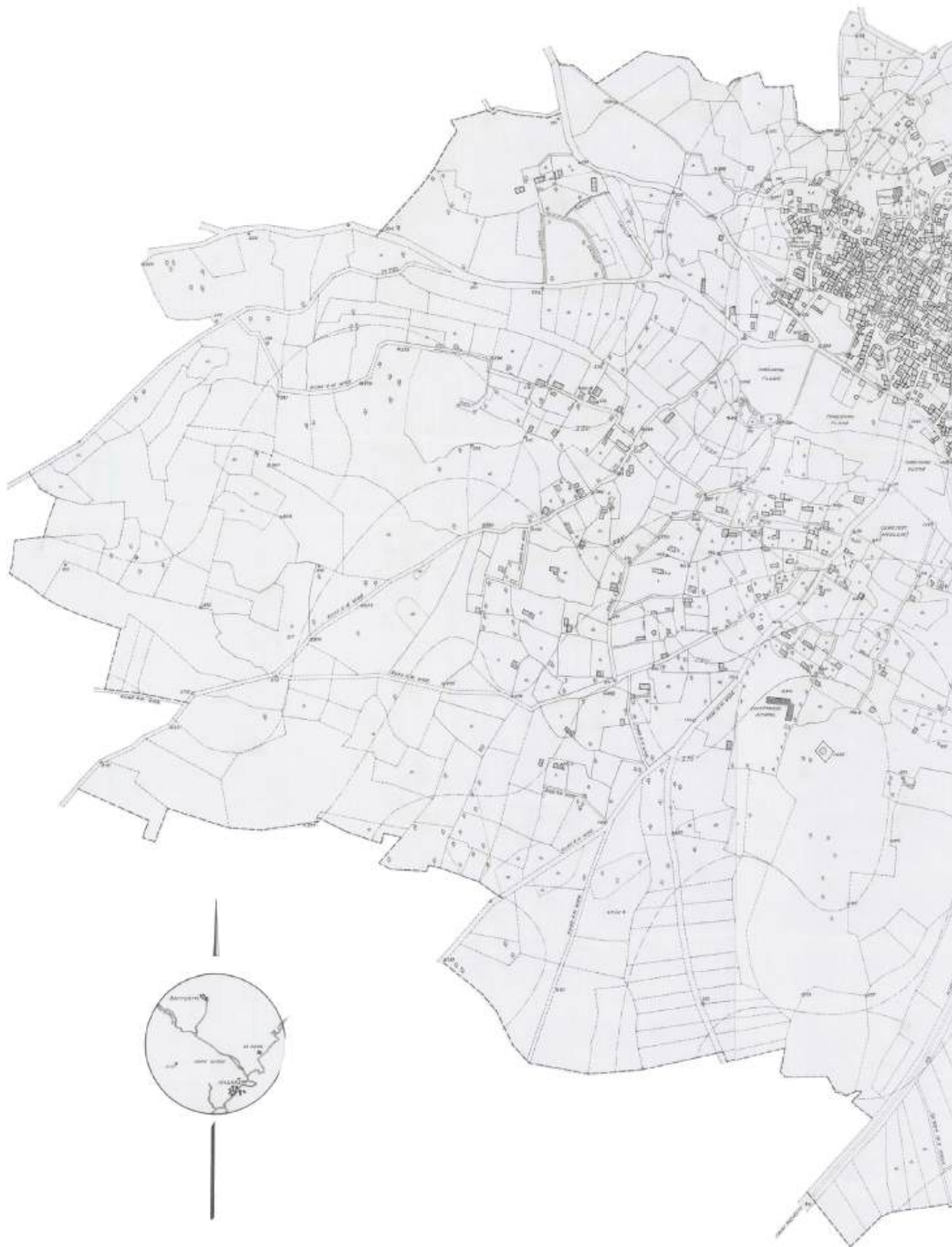
חיי היומיום בכפר היו אופייניים לכפרים הפלסטינים בגליל, עם דגש על חקלאות, קהילה משפחתית ותשתיות מסורתיות. מרבית תושבי הכפר התפרנסו מחקלאות. גידולי זיתים, גפנים, תאנים ודגנים, והיוו את בסיס הכלכלה המקומית. גידול הזיתים היה מרכזי במיוחד, ועצי הזית היו מקור לשמן ולמאכל. בכפר היה כ-1200 בתים בני קומה אחת או שתיים, וכ-2800 בארות מים שסיפקו מים לתושבים ולחקלאות!

במהלך מלחמת העצמאות ב 1948, הכפר נכבש על ידי כוחות ההגנה במבצע דקל. רוב תושבי הכפר גורשו במהלך הלחימה ולא הורשו לחזור לאחור מכן. בעקבות כיבוש הכפר, מרבית בתי הכפר נהרסו, עצי הזית נעקרו ובורות המים הושטחו.

---

Walid Khalidi, *All That Remains: The Palestinian Villages Occupied and Depopulated by Israel in*





## מרכיבים ראשיים במרחב

**עץ, אבן ומים** הם מרכיבים מרכזיים בנרטיב הפלסטיני, המסמלים את הקשר ההיסטורי, התרבותי והרגשי של העם הפלסטיני לאדמתו ולמורשתו. מרכיבים אלה יחד יוצרים תמונה של קשר עמוק לאדמה, לעבר ולזהות, והם מופיעים באמנות, בשירה ובנרטיבים פוליטיים ותרבותיים.

מרכיבים אלו שהיו סמל לכוח ולשורשיות של החברה הפלסטינית, הפכו לאמצעים במחיקת זהותם של הכפרים הפלסטיניים לאחר 1948. עקירת עצים, הריסת מבנים, ושינוי השימוש במקורות מים היו פעולות שמחקו את היסודות הפיזיים, הכלכליים והתרבותיים שהגדירו את הזהות הפלסטינית במקומות אלו. כל מרכיב ששימש בעבר ליצירת קשר עמוק למקום הפך לכלי במחיקת זיכרון, קשר ושייכות, מה שגרם לאובדן זהות תרבותית ומקומית.<sup>2</sup>

**עץ:** בעיקר עץ הזית, שהוא סמל חשוב בתרבות הפלסטינית. הזית מייצג את הקשר העמוק לאדמה והחיים הכפריים, והוא משמש גם כסמל לעמידות והמשכיות. כריתת עצי זית, נחשבת למעשה פוגעני מבחינה תרבותית וכלכלית, מסמלת בפולקלור הפלסטיני את הכאב של אובדן האדמה והעקירה.

**אבן:** האבן שימשה כחומר בנייה עיקרי בכפר, כאשר רוב הבתים והמבנים הציבוריים היו בנויים מאבנים מקומיות. האבן מסמלת את הקביעות, את הקשר למקום ואת החוזק של הקהילה. בספרו של תאופיק כנעאן, "הבית הערבי הפלסטיני", הוא מדבר על האבן כאלמנט יסודי שימש לבניית הבתים. הוא מביא כמה שירות מזמנו שהאבן נזכרה בהם בכל מיני אירועים חברתיים.<sup>3</sup>

**מים:** מוזס במאמרה גם מציינת את בורות המים המפוזרים בכל המרחב כאלמנט שייך לנרטיב של הזיכרון הפלסטיני. כמות הבורות שמגיעה ל 2800 בורות גם כן מעידה על היותם אלמנט ראשי בזמנו. הבארות שסיפקו מים לשתיה והשקיה היוו בסיס לחיים הכפריים.<sup>4</sup>

---

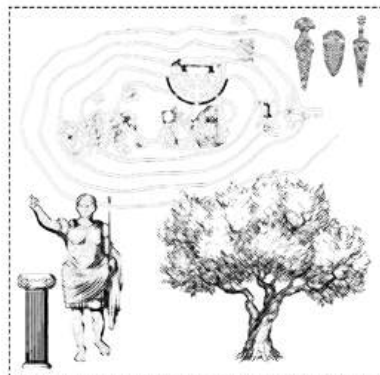
<sup>2</sup>Masalha, Nur. "Palestine: A Four Thousand Year History."

<sup>3</sup>Tawfik Canaan, "The Palestinian Arab House: It's Architecture and Folklore."

<sup>4</sup>Tal Alon-Mozes, Matanya Maya, "Zippori National Park as a Composite Narrative."



סבא שלי היסטוריון יליד ספורייה, בכל הספרים שלו תמיד ספורייה מככבת



ספורייה כפר מאוד עתיק ויש לו שכבות היסטוריה מאוד עשירות



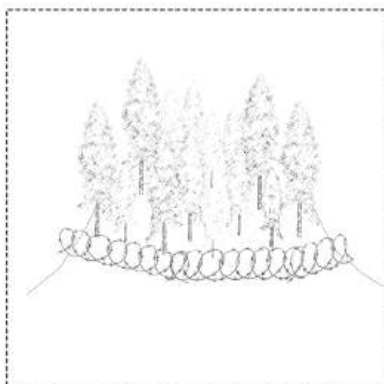
תושבי הכפר גורשו לכפרים ליד, כפר משהד, עילוט, ריינה ונצרת



"הצום שלא נשבר" זה הכינוי שנתנו לספורייה כי נכבשה בחודש רמזאן



באביב אני והמשפחה שלי ועוד הרבה משפחות עושים כל הזמן פיקניקים באזור



הוקם על אדמות הכפר יער אורנים ותחמו אותו תחת ההגדרה של גן לאומי

## קילוף שכבות ההיסטוריה

הכפר ספורייה משלב בתוכו שכבות היסטוריות מגוונות, מהתקופה הכנענית ועד ימינו. כל תקופה הותירה את חותמה על המרחב, כאשר השכבות הללו מעידות על עושר תרבותי והיסטורי רב, אך גם על מאבקי כוח ושינויים פוליטיים.

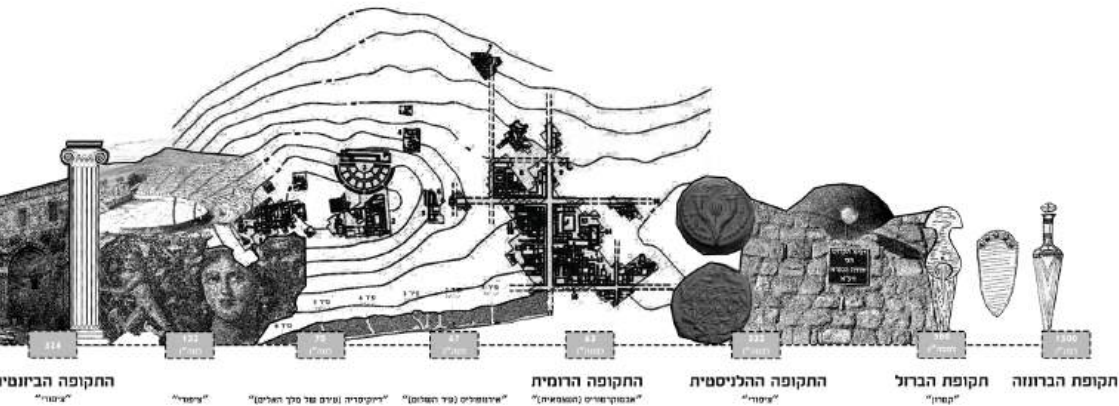
שמו של הכפר השתנה לאורך כל התקופות, ההתישבות הראשונה בכפר היתה בתקופת הברונזה.

בתקופה ההילניסטית התחילה התיישבות רציפה בכפר וכמעט ולא ננטש.

בתקופה הרומית והביזנטית הכפר היה ידוע בשם "ציפורי" והיה עיר מרכזית ביהודה. בתקופה זו, ציפורי הייתה עיר יהודית גדולה, ושימשה כמושב הסנהדרין לתקופה מסוימת לאחר חורבן בית המקדש השני. היא הייתה מרכז דתי וכלכלי חשוב, והיו בה תשתיות מפותחות, כולל תיאטרון, מבצרים, בתי כנסת ובתי מרחץ.

בתקופה הביזנטית, העיר ציפורי המשיכה לשגשג כמרכז נוצרי חשוב.

בתקופה הערבית האיסלמית הקדומה, הגליל נכבש על ידי המוסלמים, העיר הידלדלה והפכה להיות עיירה עם השם "ספורייה".



בתקופה הצלבנית שם העיירה משתנה ל "לה ספורי", התגוררו בכפר תושבים מקומיים, בעיקר מוסלמים ונוצרים מקומיים, לצד יישוב מחדש של נוצרים אירופאים (צלבנים). הצלבנים יוצאים לקרב חיטין עם המוסלמים ושם הם נוהלים תבוסה.

בתקופה העות'מאנית שמה חזר להיות "ספורייה", בתקופה הזו חיו בעיירה מוסלמים ונוצרים, הכפר גדל והתפתח בימי דאהר אל עומר במאה ה-18. הוא כלל שדות חקלאיים נרחבים, כולל מטעי זיתים, גפנים, ודגנים. אוכלוסיית הכפר כללה כמה מאות משפחות.

בתקופת המנדט הבריטי הכפר משמר את שמו "ספורייה", צורת הכפר הייתה מלבנית עם רחובות המצטלבים במרכז המסחרי, והייתה בו פעילות כלכלית ערה. אדמות הכפר היו אדמות פוריות, כלכלת הכפר התבססה בעיקר על חקלאות, גידל חיטה, מטעי זיתים ובוטנים. במבצע דקל, צה"ל כבש את הכפר ב-16 ביולי 1948. תושבי הכפר גורשו, ורובם לא הורשו לחזור לאחר סיום הקרבות. לאחר הכיבוש, הכפר נהרס ברובו כדי למנוע את חזרת הפליטים, ורק כמה מבנים נותרו עומדים.<sup>5</sup>



5. כוכבי, אייל. "הכפר הערבי ציפורייה: יישוב חקלאי בגליל התחתון בתקופות הצלבנית, העות'מאנית



**גבולות הכפר ספורייה לפני הנכבה**

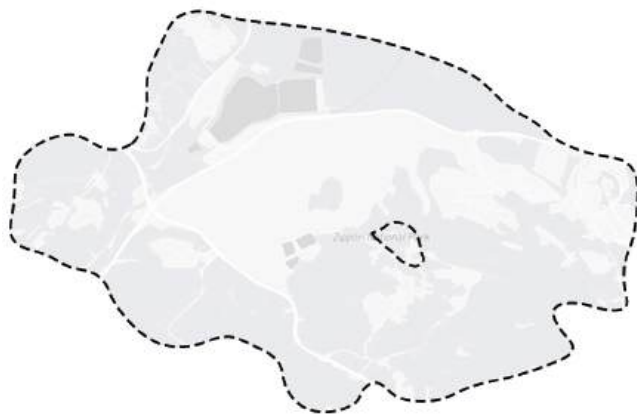


**ארבעה קיבוצים ומושב הוקמו על אדמות הכפר**



**ננטע יער אורנים על שרידי הכפר שנהרס**





### הקמת הגן הלאומי



### שינוי מסלול לגן לאומי



אדמות הכפר הופקעו לפי חוק נכסי נפקדים חוץ מחלק מהאדמות החקלאיות

## מ- ספורייה ל-ציפורי

הכפר ספורייה עבר תהליך של הפיכה מיישוב פלסטיני עתיק עם היסטוריה עשירה למושב יהודי בשם ציפורי. התהליך כלל כיבוש צבאי, גירוש תושבים פלסטינים, הפקעת קרקעות והקמת יישוב חדש. כיום, המקום משמש גם כגן לאומי המתמקד במורשת ההיסטורית הקדומה של ציפורי, עם החשכה של ההיסטוריה הקרובה של ספורייה הפלסטינית, מה שמדגיש את השינוי המהותי בזהות המקום.

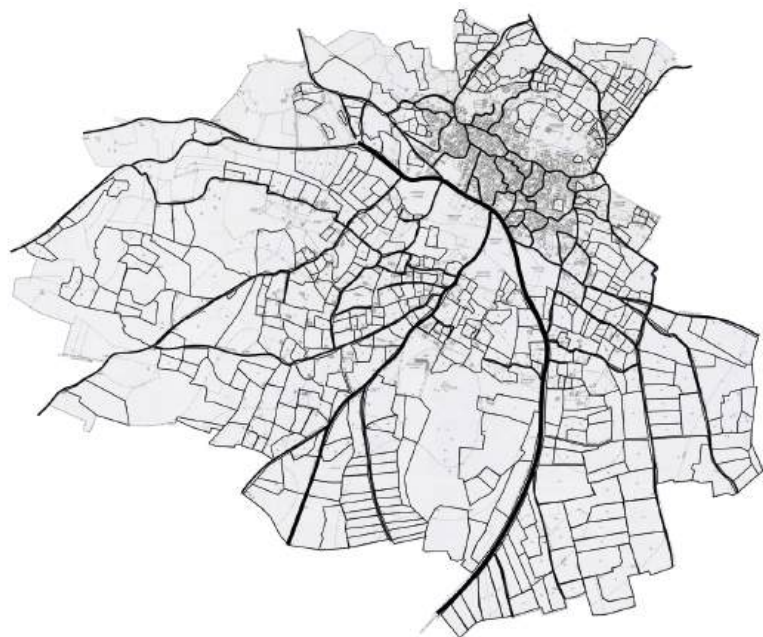
כיבוש הכפר ספורייה היה חשוב ממספר סיבות אסטרטגיות, כולל מיקומו הגיאוגרפי, חשיבותו כמרכז לאומי פלסטיני, והצורך בהבטחת שליטה יהודית באזור הגליל התחתון. שליטה בספורייה נתנה לכוחות יתרון בגישה לנצרת. הכפר שכן על ציר דרכים חשוב ששלט על הגישה לאזורים שונים בגליל התחתון. שליטה על הכפר אפשרה חסימת דרכים מרכזיות ושיבוש תנועת הכוחות הערביים באזור.

בנוסף, ספורייה הייתה ידועה כמרכז פעילות פלסטינית לאומית עוד מתקופת המרד הערבי הגדול (1936-1939). הכפר שימש כבסיס לפעילות צבאית וגרילה נגד הבריטים ואחר כך נגד היהודים, ולכן היה חשוב מבחינה פוליטית וצבאית לכבוש אותו.

התקפה ראשונה על הכפר מחיל האוויר היתה ב 30 במאי 1948, אבל תושבי הכפר נשארו בכפר ולא עזבו אותו באותו יום. התקפה שנייה על הכפר קרתה במהלך מלחמת העצמאות, כחלק ממבצע דקל, כוחות ההגנה (צה"ל) תקפו את ספורייה בלילה שבין ה-16 ל-17 ביולי 1948. התקפה זו כללה הפצצות אוויריות שהובילו לבריחה המונית של תושבי הכפר, ונכבש בחודש רמדאן תושביו גורשו או ברחו לנצרת, משהד, ריינה, עילוט וחלקם ללבנון. מאות אנשים הסתננו חזרה בחודשים הבאים, עד כדי כך שהשלטונות הישראליים חששו שהכפר יחזור לגודל אוכלוסייתו המקורית, אז הם הועמסו על משאיות והועברו לכפרים ליד.<sup>6</sup>

במהלך כיבוש הכפר ב-1948, חלקים נרחבים מהכפר נהרסו כתוצאה מהקרבות ומההפצצות. הקרקעות של הכפר ספורייה הופקעו על ידי מדינת ישראל, על פי חוק נכסי נפקדים. הקרקעות עברו לשליטת המדינה, מה שאיפשר להקים יישובים יהודיים על שטחם.

6. מורט, בני. 1948: ההיסטוריה של המלחמה הערבית-ישראלית הראשונה



בשנות ה-50 וה-60 של המאה ה-20 ננטע יער אורנים בכפר ספורייה, על ידי קק"ל. נטיעת היער הייתה חלק ממדיניות רחבה יותר של נטיעת יערות על חורבות כפרים פלסטיניים שנהרסו או ננטשו במהלך מלחמת העצמאות ב-1948.

היער נשתל על אדמות הכפר ספורייה, במטרה לייער את האזור ולשנות את הנוף, ובכך לשלב אותו במרחב הגיאוגרפי החדש של מדינת ישראל. נטיעת היער גם תרמה למחיקת שרידי הכפר ולמניעת חזרת הפליטים הפלסטינים לאדמותיהם.

על אדמותיו החקלאיות של הכפר ספורייה הוקם בשנת 1949 מושב ציפורי. המושב החדש הוקם על פי עקרונות התכנון של יישובים כפריים ישראלים באותה תקופה, עם בתי קרקע פרטיים בסגנון בנייה מודרני יותר, הכוללים גגות רעפים, גינות פרטיות ושטחים חקלאיים סמוכים. היישוב החדש אוכלס בעולים חדשים, בעיקר מרומניה, פולין ומרוקו. שם היישוב החדש, ציפורי, נלקח מהשם העתיק של היער ההיסטורית ששכנה באותו מקום.<sup>7</sup>

בשנות ה-80, הוחלט על הקמת גן לאומי ציפורי שתוכנן ע"י גרעון שריג אדריכלים ב-1992 שהתמקד באתר הארכיאולוגי של היער העתיקה ציפורי הכולל ממצאים חשובים, כמו פסיפסים, בתי כנסת, וכנסיות עתיקות.

הגן הלאומי סייע בשימור ובפיתוח של המורשת ההיסטורית העתיקה של האזור, אך התעלם לחלוטין מההיסטוריה הקרובה יותר של הכפר הפלסטיני ספורייה, שהתקיים שם עד 1948. תהליך זה היה חלק ממגמה רחבה יותר של מחיקת הזיכרון הפלסטיני המקומי והחלפתו.

האזור כיום משלב בין המושב המודרני, העתיקות הרומיות-ביזנטיות והשרידים הפלסטיניים המעטים שנותרו, מה שיוצר מרחב אדריכלי רב-שכבתי ומורכב, המשקף את ההיסטוריה הרב-תרבותית של המקום.

---

Zochrot. "The Nakba and the Forest: Keren Kayemeth Le'Yisrael." (2006) .7



הכניסה אל הכפר , 1941, צלם לא ידוע



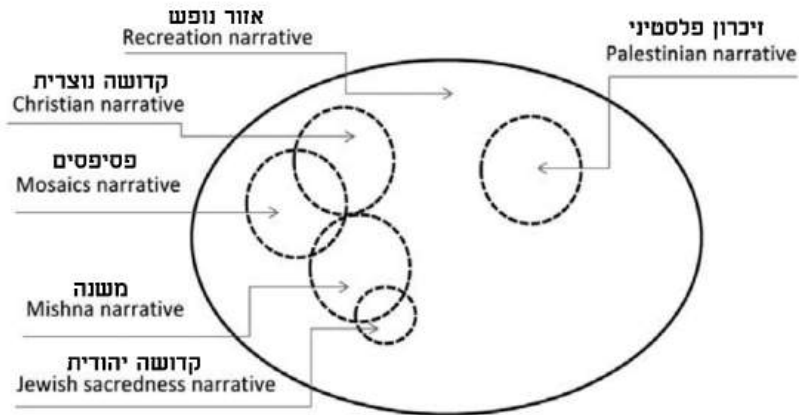
הגבעה של הכפר ממושב ציפורי, 2011, צלם לא ידוע

## נרטיבים שונים במרחב אחד

נרטיבים סובבים את האדם מיום היוולדו וממשיכים להתקיים לאחר מותו, משמשים לו מקור השפעה, השראה והזדהות. הנרטיב מעצב מציאות של אדם ומשפיע על התודעה הקולקטיבית של קבוצה של אנשים, ובכך הוא משפיע על תפיסתם את המרחב והזהות.

במאמרה של טל-אלון מוזס "הגן הלאומי ציפורי כנרטיב מורכב" נדונה השפעת ההקמה של גן לאומי ציפורי על המרחב והנרטיבים השונים הקשורים למקום. המאמר מתאר את האופן שבו הגן הלאומי ציפורי יוצר סיפור מורכב שמכיל

שכבות שונות של היסטוריה ותרבות. היא מדגישה את המאבק בין הנרטיבים השונים שנאבקים על הכפר ספורייה: הנרטיב הפלסטיני המתרכז בזיכרון ובאובדן, הנרטיב הציוני שמתרכז בבנייה מחדש ובהתיישבות, הנרטיב הארכיאולוגי שמבליט את העתיקות היהודיות והנוצריות, והנרטיב הסביבתי הכולל בתוכו את כל שאר הנרטיבים שמתמקד בפיתוח הנוף הטבעי החדש ושמתייחס למרחב כאזור נופש. כל נרטיב מציג פרשנות שונה של המקום ומשפיע על הדרך בה נתפסים הכפר והשטח שבו הוא היה קיים.<sup>8</sup>



<sup>8</sup> Tal Alon-Mozes, Matanya Maya, "Zippori National Park as a Composite Narrative".

במקרה של ספורייה יש ששה נרטיבים שדיברה עליהם מוזס: **הנרטיב הראשון** הוא הנופש, הגדול והמכיל ביותר מכיוון שהוא משלב את כל האחרים בתוכו, תפיסת המרחב כאזור נופש עם נוף פסטורלי, שאנשים מכל הקבוצות השונות מבליים בו. רוב המבקרים בציפורי מוצאים כי שילוב ביקור באתר הארכיאולוגי עם פעילויות פנאי בנוף הפסטורלי עושה ליום טיול מושלם, ואפילו פלסטינים משתמשים בנוף לפעילויות של בילוי.

**נרטיב שני** הוא קדושה נוצרית, ציפורי וסביבתה כעריסה של הנצרות והילדות של ישו. נרטיב הקדושה הנוצרי מקושר לנרטיב הפסיפסים ושניהם חופפים במרחב. עולי רגל נוצריים מדמיינים את ישוע וחסידיו הולכים באותם רחובות. אבל שיתוף באותה טריטוריה לא בהכרח מיצר את אותה חוויה, כמו במקרה של מערכת היחסים בין הנרטיב של תקופת המשנה וקדושה נוצרית.

**נרטיב שלישי**, תקופת המשנה, ציפורי כעיר הסנהדרין וחתומת המשנה בהתחלה של המאה השלישית. הנרטיב מבוסס בעיקר על כך שבעקבות חורבן בית שני ולאורך המאה השלישית, ציפורי הייתה מרכז יהודי תוסס. אמנם נרטיב זה מורשש בבית הכנסת והרובע היהודי של העיר, הם אינם הסמלים המהותיים ביותר שלה. יותר נכון, חפצים בלתי מוחשיים כגון אגדות ומקורות ספרותיים מהווים מקורות ההשראה העיקריים שלו.

**נרטיב רביעי**, קדושה יהודית, מקום קבורתו של רבי יהודה הנשיא. נרטיב הקדושה היהודי הוא נרטיב סגור, שממוקם סביב מקום הקבר ומתעלם מהאתר הארכיאולוגי. בתוכניתו הראשונית (אמצע שנות ה-80) לגן הלאומי ציפורי ייעד שריג מקום הקבר כמרכז לפעילויות פנאי וכנקודת התכנסות בשבילי הולכי הרגל של הפארק.

עם זאת, עם הגילוי של ממצאים ארכיאולוגיים חדשים שהעבירו את ההתפתחות לכיוון מזרח, תוכנית זו נסוגה. בהתאם לכך, המתחם הכולל קברו של הרב, מערת הקבורה של אשתו, שני עצי זית עתיקים וקדושים ובית הקברות המודרני של מושב ציפורי, נמצא מחוץ לגבולות הפארק ומחוץ לתחום תכניות התכנון הרשמיות.

**נרטיב חמישי**, הזיכרון הפלסטיני, תפיסת ספורייה ככפר פלסטיני משגשג בגליל. בכלל, התוכניות הרשמיות לגן הלאומי ציפורי התעלמו מהנרטיב הפלסטיני. ניתן לזהות את הנרטיב הפלסטיני בכל מקום בעיבוד הייחודי של האבנים, בצמחייה ואפילו בתמונת הכפר ההרוס שהיה חלק מהתערוכה המקומית. באופן סמלי, ציפורי מייצגת את הנכבה הפלסטינית עבור צאצאי הכפר והקהילה הפלסטינית בכללותה. ב-2008 זה היה נבחר כמקום למצעד השנתי של העקורים הפלסטינים בישראל.

**נרטיב שישי**, עיר פסיפסים, ציפורי כעיר רומית-ביזנטית עשירה בשרידים ארכיאולוגיים בעיקר פסיפסים. במהלך שנות ה-90 המוקדמות, תהליכים לאומיים ומקומיים קידמו את הנרטיב הארכיאולוגי של ציפורי. מבחינה לאומית הוצגו חפירות ציפורי אפשרויות תעסוקה למאות עולים חדשים מברית המועצות לשעבר שהתיישבו בעיירה הסמוכה נצרת עילית. ומהבחינה המקומית, המעורבות הגוברת של הקהילות הסמוכות בפיתוח של הפארק, וההצעות שהעלו יזמים שונים, היו אינסטרומנטלי משמעותית.



רמז ראשי	تعريف	روايات
אלמנטים ראשיים	הגדרה	נרטיבים
אזור שמורת טבע, גבעות האורנים, נקודות תצפית ושביל ישראל	אזור נופש מיוחד ועשיר בהיסטוריה	استجمام נופש
הרובע היהודי של העיר, כניסיות ביזנטיות	ערש הנוצרות, והילדות של ישוע	قداسة مسيحية קדושה נוצרית
בית כנסת עתיק משוחזר ואמבטיות פולחניות	עיר הסנהדרין וחתומת המשנה	المسنى משנה
אתר הקבורה של רבי יהודה הנשיא	אתר הקבורה של רבי יהודה הנשיא	قداسة يهودية קדושה יהודית
אבני הכפר ההרוסים, בורות המים, עצי הזית והפרדסים	כפר פלסטיני משגשג	ذاكرة فلسطينية זיכרון פלסטיני
התיאטרון הרומי, רצפות הפסיפסים, מערכת המים התת קרקעית והרחוב המסחרי (קארדו)	עיר רומית-ביזנטית עשירה בפסיפסים	فسيفساء פסיפסים

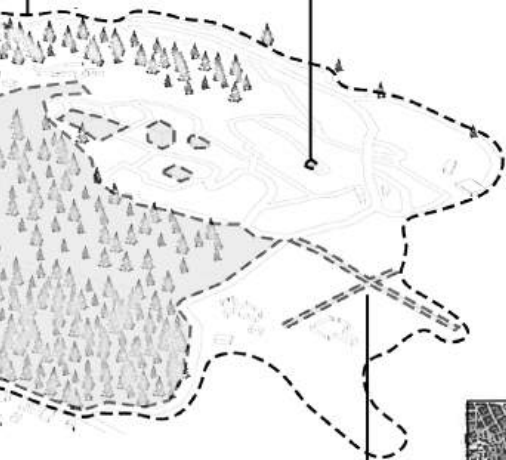
# استحمام

נופש אזור נופש מיוחד ועשיר בהיסטוריה



# المشني

משנה עיר הסנהדרין וחתומת המשנה



עיר רומית-ביזנטית עשירה בפסיפסים

# فسيفساء

פסיפסים

قداسة يهودية

אתר הקבורה של רבי יהודה הנשיא

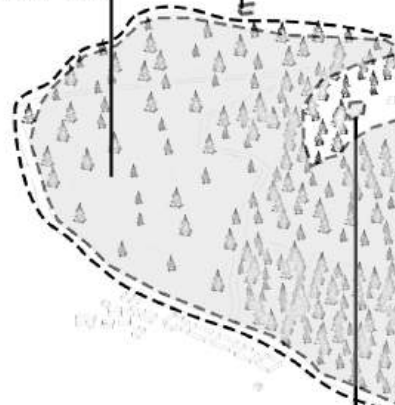
קדושה יהודית



ذاكرة فلسطينية

זיכרון פלסטיני

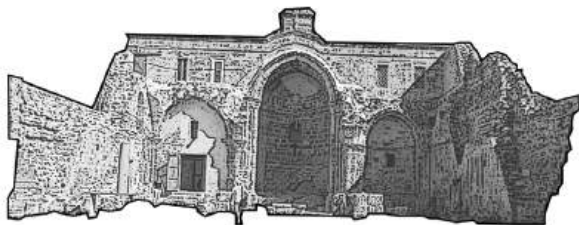
כפר פלסטיני משונעג



قداسة مسيحية

ערש הנוצרות, והילדות של ישוע

קדושה נוצרית



# פעולות מחיקת והסתרת זהות

## החלפת נוף

**הריסת הבתים** במהלך מלחמת העצמאות, נהרסו מאות כפרים פלסטיניים, ורבים מהם לא נבנו מחדש. ההרס כלל לעיתים קרובות את כל המבנים בכפר, כולל בתני מגורים, מסגדים, בתני ספר ותשתיות אחרות. חלק מהכפרים נהרסו כתוצאה מהלחימה עצמה, כאשר כוחות ישראלים וכוחות ערביים נלחמו על שליטה בשטח. אולם, במקרים רבים אחרים, ההרס היה תוצאה של החלטות מכוונות מצד הכוחות היהודיים, במטרה למנוע את חזרת התושבים הפלסטיניים שגורשו במהלך הקרבות.

**נטיעת יערי אורנים** מעל שרידי הכפרים והאדמות החקלאיות, ובכך דרך זו מסתירה את הזהות הנופית של המרחב ומשנה אותה לזהות חדשה שנתפסת בתודעה של האנשים, ומשויכת לנרטיב שונה. אירוס ברוורמן דנה במאמרה "נטיעת הנוף המובטח", במשמעות הטבע בישראל, מאמרה חושף את התהליכים ההיסטוריים והתרבותיים המורכבים שהובילו לזיהוי הסימבולי בין עצי האורן והישראלים בארץ, היא מסכמת בהשקפה על הדרכים שבהם עצי אורן מעדירים נוכחות וזיכרון פלסטיני מהנוף, אחרי נטיעת העצים קק"ל מוציאה תעודות שמעידות על זה שיש עץ ננטע על שם התורם, דבר שמחזק את פעולת הנטיעה והקשר שלה עם הקרקע, וטבע פתאום עובר תהליך האנשה והופך להיות לוחם ראשי שמשתתף בפעולות ההסתרה?

מפה בריטית ומפת גוגל הונחו זו על גבי זו. ניתן לראות את הקו המתאר של היער תואם את הקו המתאר של הכפר



9. Irus Braverman, "Planting the Promised Landscape: Zionism, Nature, and Resistance in Israel/Palestine"

## ניכוס ושינוי ייעוד

שינוי הייעוד של המרחב והגדרת הכפרים הנטושים כגנים לאומיים. כלי זה מעניק חוקיות להקפאת המקום בזמן. מתוך 80 מרחבים שהוכרו כגנים לאומיים, 71 מהם היו כפרים ערביים שננטשו בשנת-1948.

חוק אדמות בור משנת 1950:

על פי החוק שר החקלאות בממשלת ישראל רשאי להכריז על אדמות שבעליהן לא משתמשים בהן לחקלאות או לנטיעת עצים במשך שנה שלמה שהן אדמות בור, וזכותו להפקיע אותן ולחלק אותן לגופים אחרים, בתחילה לתקופה מוגבלת (שלוש שנים), ואחר כך הוא רשאי להאריך את התקופה, עד חמש שנים.

לפי החוק אין להפקיע אדמות ביישובים שהבעלים של אותן אדמות גרים בהם; ואולם למעשה ההפקעה אפשרית, משום שמפקד המחוז יכול למנוע מבעל האדמה להיכנס אליה למשך שנה ויותר. זכות זו של מפקד המחוז היא שמאפשרת לשר החקלאות להכריז על האדמה שהיא אדמת בור ולהפקיע אותה.

חוק נכסי נפקדים משנת 1950:

נפקד הוא כל אזור שלא הופיע או שהיה מחוץ לגבולות המדינה בעת הכרות האו"ם על הקמתה של מדינת ישראל, כל אזור ערבי שננטש את ביתו, שהה באחת ממדינות ערב בתקופה המסוימת או ברח בגלל הפחד בעת המלחמה להרים או ליישובים שהיו בשליטת הכוחות הערביים, כלומר כל האזרחים שלא היו באזור שכבשה ישראל, הוכרו עליהם שהם נפקדים, וכך הם איבדו את זכויותיהם, רכושם, בתיהם ואדמותיהם.

כל תושבי ספוריה נחשבו נפקדים משום שהישוב כולו נחשב נפקד, הם היו נוכחים מבחינת הזהות, ונאסר על אחדים מהם להיכנס לאדמותיהם ולעבוד בהן אלא באישור מיוחד מהמושל הצבאי. מי שלא הצליח להשיג אישור לא היה יכול להיכנס לאדמתו ולעבוד בה, ובמצב כזה באופן אוטומטי האדמה נהפכת לאדמת בור, וכך אפשר להפקיע את האדמה אחרי שנה לפי חוק אדמת הבור.<sup>10</sup>

---

<sup>10</sup> Khalidi, Walid. "The Fall of Saffuriyya: 1948 and the Absentees' Property Law .10

أراضي زراعية  
ادموات חקלאיות

نهر صفورية  
נחל ציפורי

أراضي زراعية  
ادموات חקלאיות

غابة صنوبر  
יער אורנים

أراضي زراعية  
شارع رئيسي  
كبيش ראשי

غابة صنوبر  
יער אורנים

ادموات  
חקלאיות

المدينة العليا  
האקרופוליס

قرية صفورية  
כפר ספורייה

البيادر  
אזור דיש

1940

حدائقه قومية  
גן לאומי

غابة صنوبر  
יער אורנים

موشاف تسيبوري  
מושב ציפורי

2024

שער כניסה 1

גידור חוסם כניסה 2

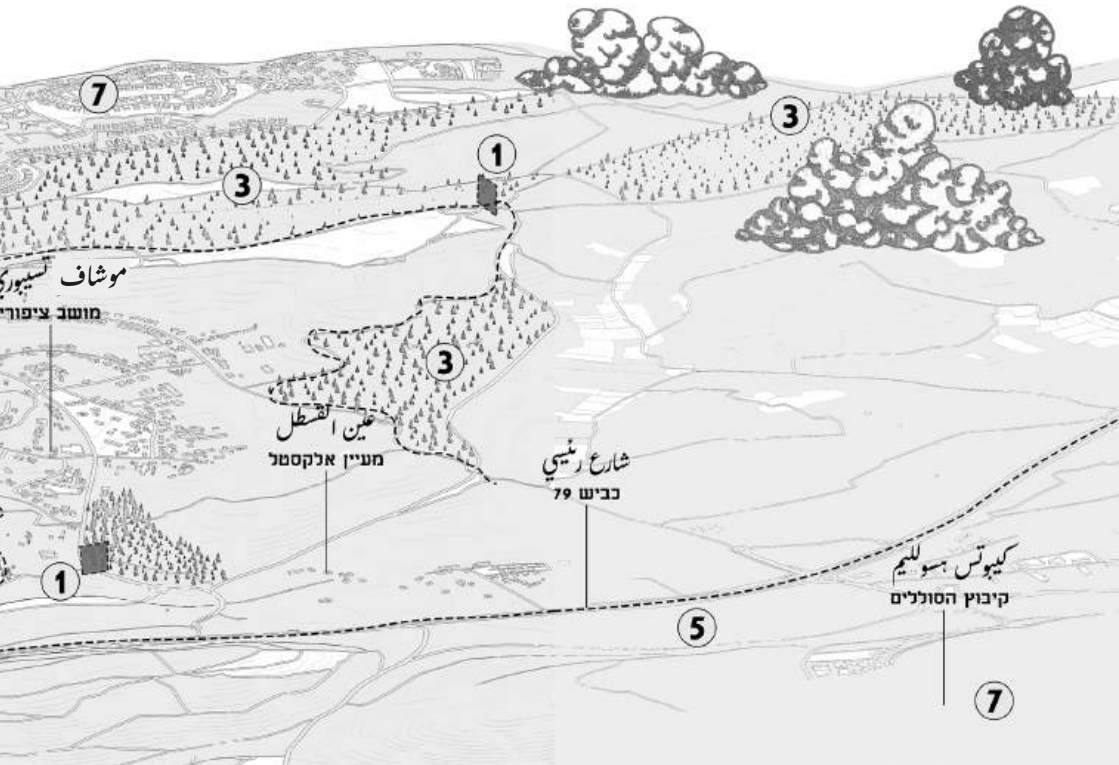
ייעור 3

גן לאומי 4

כביש ראשי מנתק טריטוריות 5

מתקן מיהור שפכים 6

קיבוצים סובבים את האזור 7

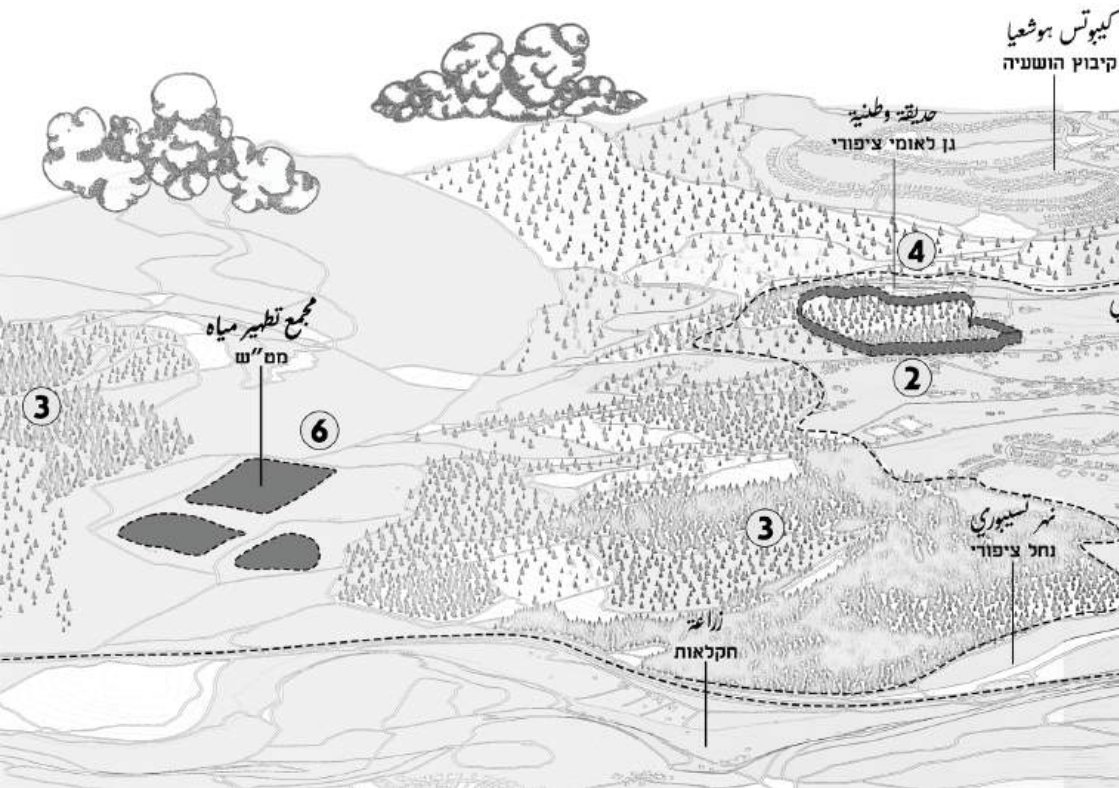




חסימת הנגישות למרחב משני הצדדים. הגדר שמקיפה את תוואי הבתים של הכפר לא רק פוגעת בהגדרה של מה זה גן לאומי, אלא גם מהווה מחסום תודעתי ופיזי למבקרים מצד הגן הלאומי וגם בעיקר למקומיים שמתגוררים במושב ציבורי. פעולה זו היא דרך המבטיחה אי חזרה למרחב.

ההגדרה של גן לאומי: "שטח המשמש או המיועד לשמש לצורכי נופש לציבור בחיק הטבע או להנצחת ערכים שיש להם חשיבות היסטורית, ארכאולוגית, אדריכלית, טבעית או נופית וכיוצא באלה...".

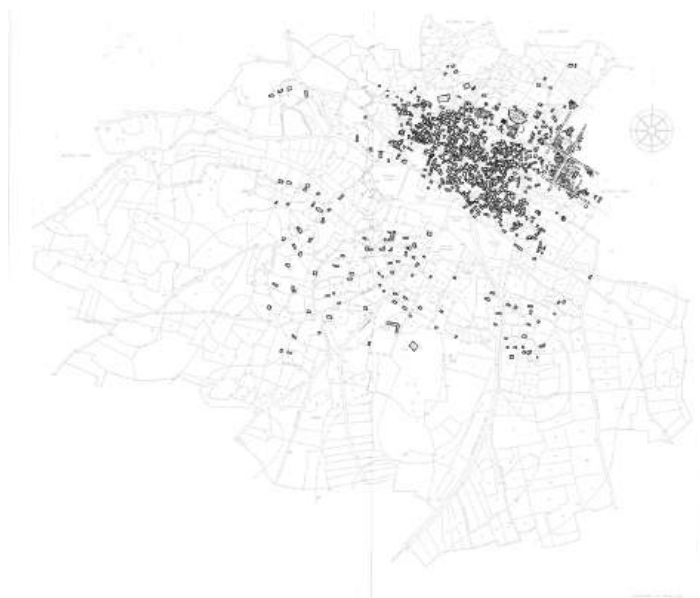
כפר ספוריה הוגדר כגן לאומי אך הוא לא מתפקד בהגדרה זו, מכיוון שהגדרת האזור וניכוסו באה כדי לשרת נרטיבים אחרים אך לא הנרטיב הפלסטיני של הכפר. כיום אזור שרידי הבתים כולו מוקף גדר שאי אפשר להיכנס אליו, דבר שמוציא אותו מההגדרה הרשמית של "גן לאומי".



# איך האנטי תזה של תהליכי המחל המרחב תוך שימוש במרכיבים שא

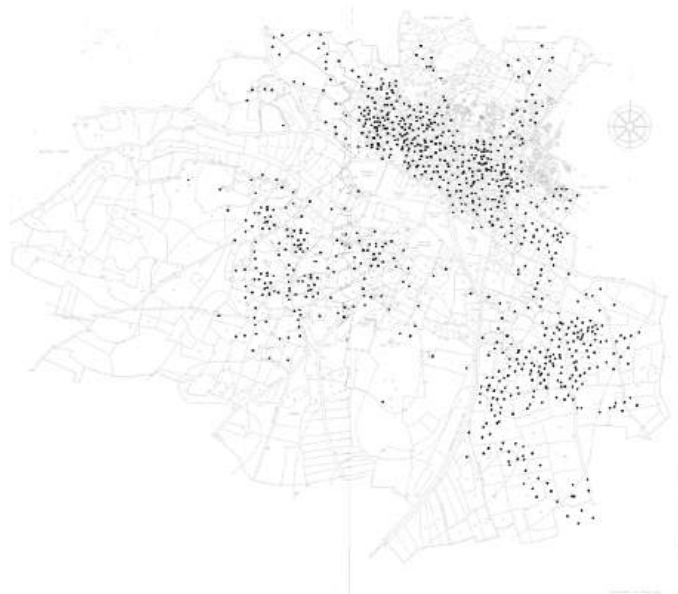


עץ



אבן

קקה תנכיה את זהותו הקודמת של  
פיינו את הנרטיב הפלסטיני שאבד?

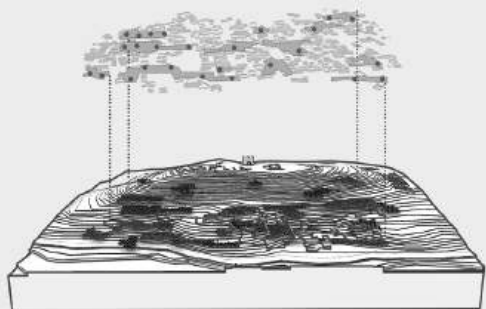


**מים**

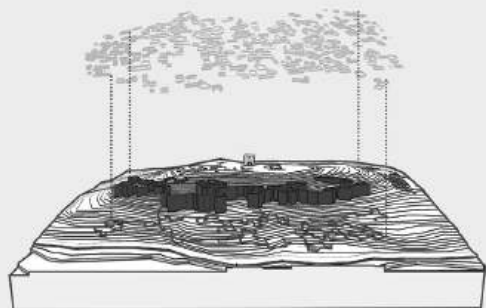
## אסטרטגיית ההתערבות

אסטרטגיית ההתערבות גובשה מתוך ההכרה בצורך להנכיח את דמות הנפקד כחלק בלתי נפרד מהשבת ציר הזמן ההיסטורי במלואו, תוך חשיפת זהות שהוסתרה. באמצעות פעולה זו נוצר מרחב המאפשר הכלה של כל הנרטיבים השונים, והענקת מקום לכל האנשים שנעדרו מסיפור המרחב.

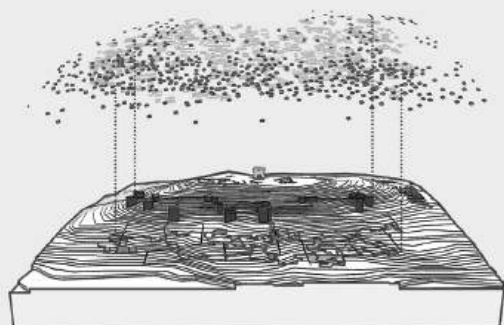
פעולות התכנון הראשיות בפרויקט מתבססות על היפוך פעולות ההסתרה והמחיקה שהופעלו על העץ, האבן והמים. כתגובה לפעולות אלה יצרתי שלוש מערכות תכנוניות שמתבססות על שלושת מרכיבים אלה: שכבה חקלאית המנכיחה את עצי הזית שנברתו, שכבת אבן המנכיחה את קירות הבתים שנהרסו ושכבת מים המנכיחה את בורות המים שנסתמו, כדרך התנגדות בכוונה לנסח מחדש היבטים מהותיים בשלד הרעיוני והחומרי של הכפר ספוריה.



עץ



אבן

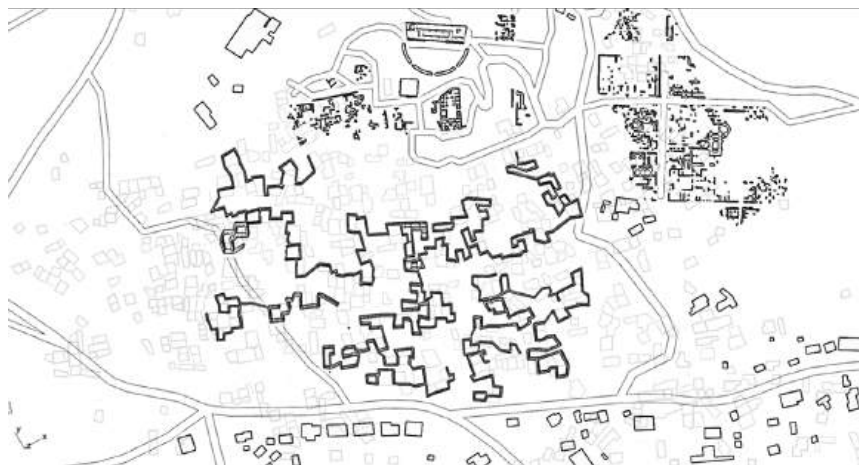


מים

**עץ:** כתגובה לעקירת עצי הזית, אני יוצרת שכבה פרוגרמטית של מערכות חקלאיות-חינוכיות המתפרסות סביב אתרי העקירה של העצים, במטרה לשקם ולהנכיח את המרחב החקלאי המסורתי. עצי הזית העקורים משמשים כאן לא רק כנקודות ציון פיזיות אלא גם כסמלים תרבותיים ומרחביים של שימור הזיכרון הקולקטיבי ושל קהילה כפרית שהתכנסה סביב פעילות חקלאית.



**אבן:** כתגובה לפעולת ההריסה של האבן, מתפתח תהליך המייצר שכבת אבן חדשה, אשר משנה את התפקוד המרחבי של הקירות המופקעים. קירות הבתים הישנים, שנהרסו, הופכים לחללים המאפשרים תנועה, האקסטרוזיה שלהם, אשר יוצרת קשר בין הממשות הפיזית לבין הזיכרון המורשתי של המקום. התהליך הזה אינו רק פעולה פיזית של הרס ובנייה מחדש, אלא גם יוצר רצף של חוויות מרחביות המחברות את העבר עם ההווה.

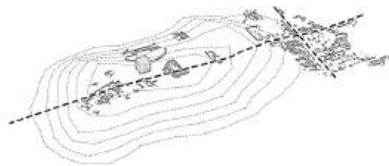


**מים:** כתגובה להשוואת בורות המים, אני יוצרת שכבת מים המתקיימת בהקשר של אינטראקציה בין הקירות החדשים לבין בור מים ישן. בעת התנגשות זו, המים ממלאים את החלל בין הקירות, והופכים אותו לחלל פרוגרמטי פונקציונלי המיועד לפעול בהתאם לפרוגרמה שהגדרתי מראש. תהליך זה נועד לשוב ולהשיב את זהות המקום שנפקד.

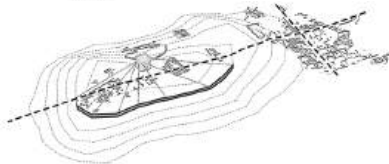


נוכחותו של ציר הדקומנוס הרומי כקו מנחה למיקום הפרויקט נובעת מהיותו מרכיב מבוסס ובעל משמעות היסטורית באתר, אשר שימש כציר תחבורה מרכזי בעיר הרומית. הציר, המתפרס בכיוון מזרח-מערב, נצמד לגדר פיזית שהוקמה על ידי הקרן הקיימת לישראל לאחר הקמת הגן הלאומי, במטרה למנוע חשיפה לנרטיב מוסתר המודר מציר הזמן ההיסטורי. כפועל יוצא מכך, הציר הפך גם לקו גבול ברור בין העיר העליונה הרומית, המוארת ומודגשת בהקשר הארכיאולוגי וההיסטורי, לבין העיר התחתונה, הכפר הפלסטיני המוסתר הנמצא מאחורי הגדר ונשאר מחוץ למוקד הנראות הציבורית.

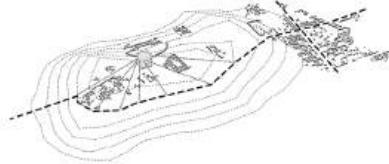
מכאן נובע ניצולו של אזור שרידי הכפר ההרוס לצורך פיתוח חדש, המדגיש את זהותו של הנרטיב הנפקד ומשלים את החסר בציר הזמן ההיסטורי. הבנייה החדשה באזור זה יוצרת מרחב ציבורי משותף, המחבר בין היישוב המודרני לבין הגן הלאומי הסמוך, ובכך תורמת לשגשוגם של העסקים המשפחתיים המקומיים במושב. בנוסף, המקום מהווה אזור של זיכרון ונוסטלגיה, המאפשר לאנשים להיזכר בכפרם ההרוס, שכיום אינו קיים.



נוכחות צירי הקארדו והדקומנוס הרומאים שדרכם מגיעים למצודה



קווי המבט מהמצודה נעצרים בקו הטופוגרפיה השני ונצמדים לגדר שהציבו קק"ל סביב תוואי שרידי בתי הכפר

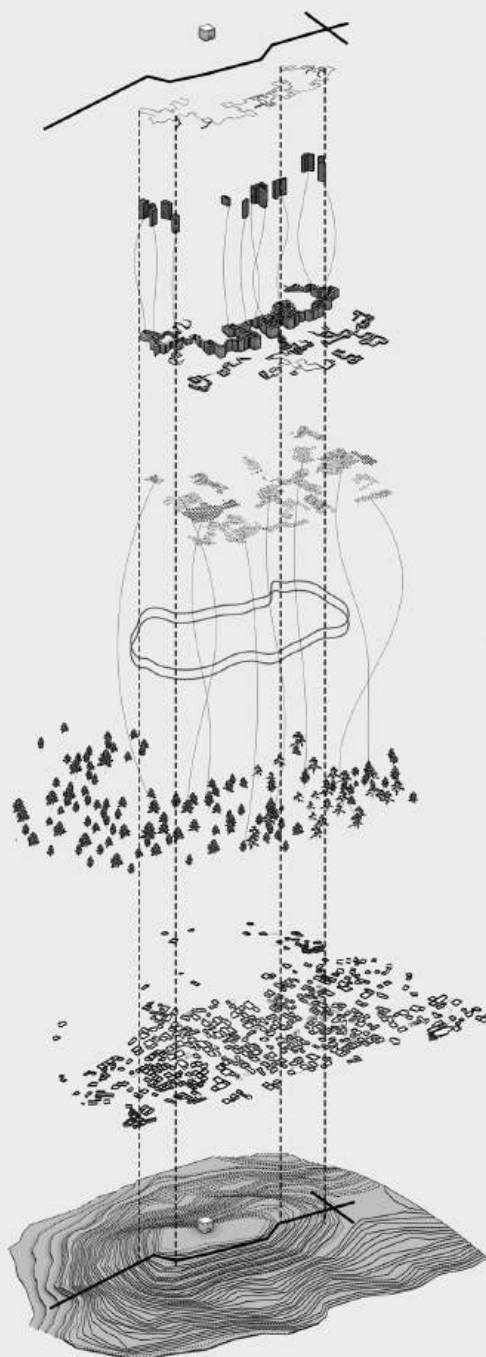


ציר הדקומנוס הרומאי נצמד לנקודת המפגש בין הגדר וקווי המבט



זה נהיה קו הגבול המפריד בין העיר העליונה שמאירים עליה את הזרקור לבין הכפר הערבי המוחשך (העיר התחתונה) שנמצאת מאחורי הגדר הזאת.





حركة ودرج  
 תנועה ומדרגות

حيز بناحي  
 חללים פרונמטיים

حائظ  
 קירות

بساتين  
 בוסתנים

جدار موجوده  
 גדר קיימת ע"י קק"ל

غابة صنوبر  
 יער אורנים

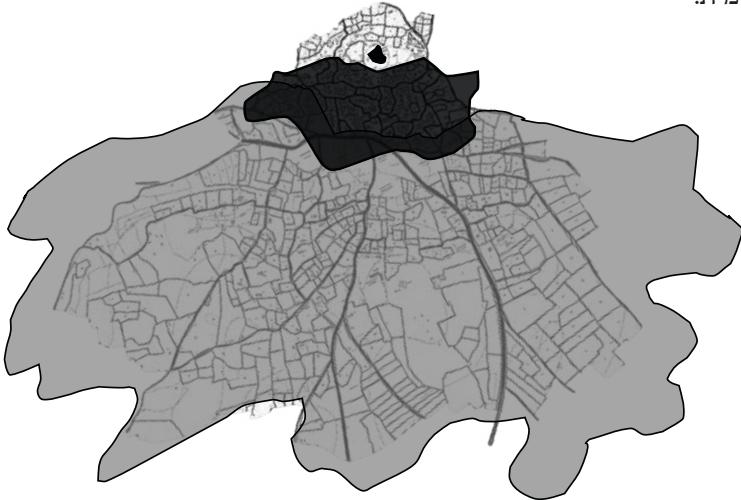
بقايا القرية  
 שרידי הכפר

تضاريس  
 סופוגרפיה

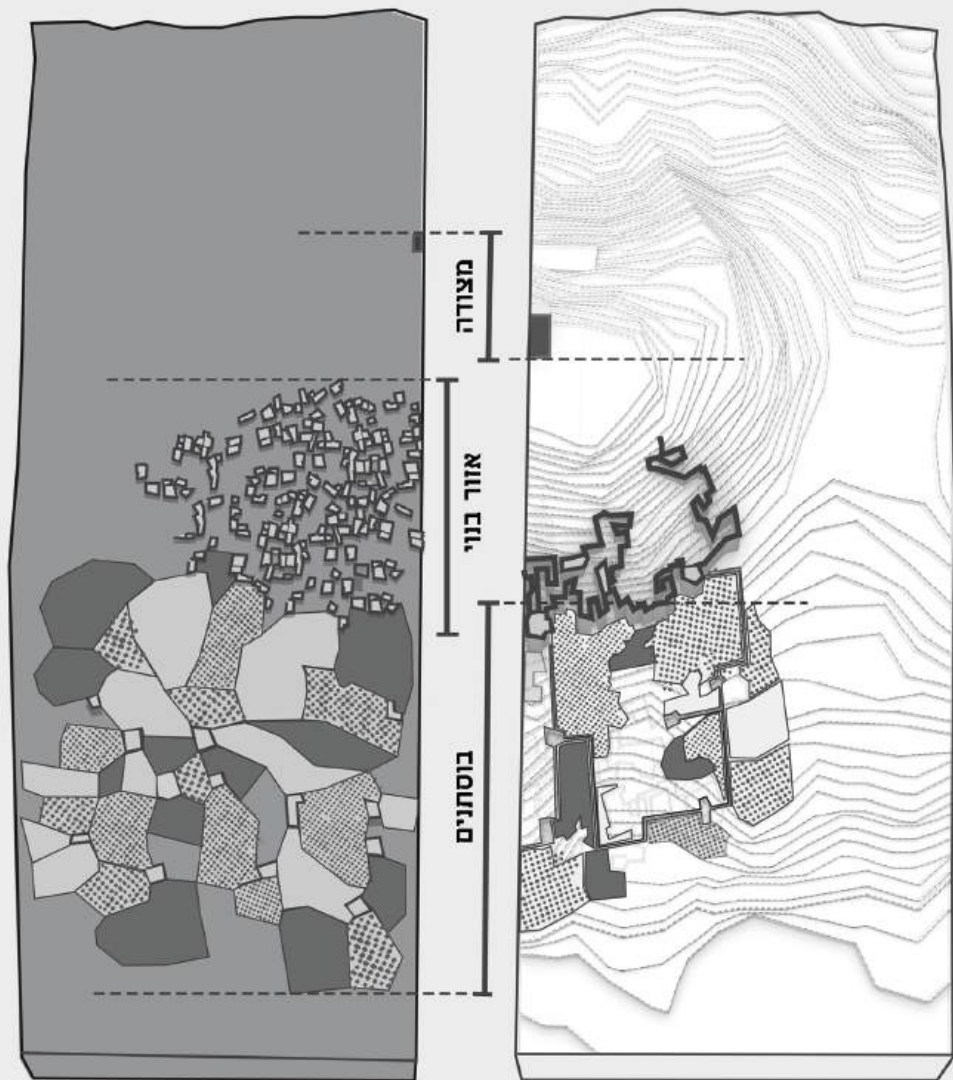
## שלד הכפר

המרחב באתר מתחלק לשני חלקים עיקריים, אשר ניכרים בקשר ההיסטורי והפיזי ביניהם. החלק העליון, הבולט והמובנה, מתאפיין באקסטרוזיה שמדגישה את המבנה הבנוי ואת הממד הארכיטקטוני שלו. חלק זה כולל את האזור שבו הייתה המצודה, מוקדי הארכיאולוגיה ובתי הכפר, המסמלים את הליבה ההיסטורית והמרכזית של המרחב. לעומתו, החלק התחתון הוא החלק השטוח, המייצג את הפתיחות של השטחים החקלאיים. שטח זה מקושר לאדמות הכפר המקוריות, אשר שימשו את תושבי הכפר לפעילות חקלאית והשתרעו סביב הבתים והחצרות.

חלוקה זו משקפת את המבנה החברתי-מרחבי של הכפר הפלסטיני המסורתי, בו ניתן להבחין בין אזור מגורים מרכזי, המוגן והבנוי, לבין אזור חקלאי פתוח אשר שימש את התושבים למחייתם. השלד ההיסטורי של הכפר מתגלה גם היום דרך שרידי המצודה והמבנים, המייצגים את הקיום העירוני-כפרי, ומנגד – דרך הנוף החקלאי השטוח המשתרע על האדמות המקיפות את היישוב, אשר היוו חלק בלתי נפרד מהמערכת הכלכלית של הכפר. אזור זה מדגיש את השילוב בין המרחב הבנוי למרחב החקלאי ומשקף את התכנון המרחבי שהיה קיים בכפרים הפלסטיניים, בו כל חלק מהווה נדבך חיוני לתפקוד הקהילה המקומית.<sup>11</sup>



11. Walid Khalidi, *All That Remains: The Palestinian Villages Occupied and Depopulated*. 11  
"by Israel in 1948





הפרויקט מציע יוזמה רב-תחומית המשלבת בין תיירות, חינוך וחקלאות, ומכוונת לחשוף ולהחיות את המסורת החקלאית הייחודית של הכפר ההיסטורי ספוריה. תכנון המרחב כולל הקמת מוקדים שונים, כגון בתי אירוח המיועדים למבקרים לצד סדנאות לימודיות. סדנאות אלו יאפשרו למשתתפים לרכוש ידע חקלאי, הן תיאורטי והן מעשי, תוך הדגשת היבטים מסורתיים של חקלאות מקומית שהשתלבו עם אורח החיים הכפרי בספוריה. הפרויקט מציע גם אפיקי תעסוקה חדשים לתושבים המקומיים, אשר יוכלו להשתלב במערך האירוח והלימוד, וכן יצירת אפשרויות מחקר אקדמי המתמקד בענפי החקלאות האזוריים.

מטרה מרכזית של פיתוח זה היא לחזק את מעמדה של ספוריה, שהייתה בעבר בירת הגליל, בשני היבטים מרכזיים. הראשון הוא כמוקד תיירותי-מסורתי, המאפשר למבקרים לחוות את המורשת ההיסטורית והתרבותית של הכפר, המשתקפת בשכבותיו ההיסטוריות ובשרידים מתקופות שונות, כולל התקופה הרומית, הביזנטית והעות'מאנית. השני הוא כמוקד חינוכי-חקלאי, המציע פלטפורמה ללימוד ולשימור המסורת החקלאית שנכחדה או נשכחה במהלך השנים. דרך חידוש המרחב החקלאי-מסורתי, הפרויקט שואף לשלב את הידע והפרקטיקות המסורתיות עם התנאים המודרניים, ובכך לתרום להתפתחות האזור ולשימור המורשת החקלאית הייחודית של הכפר.

פיתוח כזה יעמיד את ספוריה לא רק כאתר תיירותי-היסטורי, אלא גם כמוקד חינוכי שמטרתו להעניק ערך מוסף למבקרים ולתושבים כאחד, ולחזק את החיבור בין מסורת העבר למרחב העכשווי



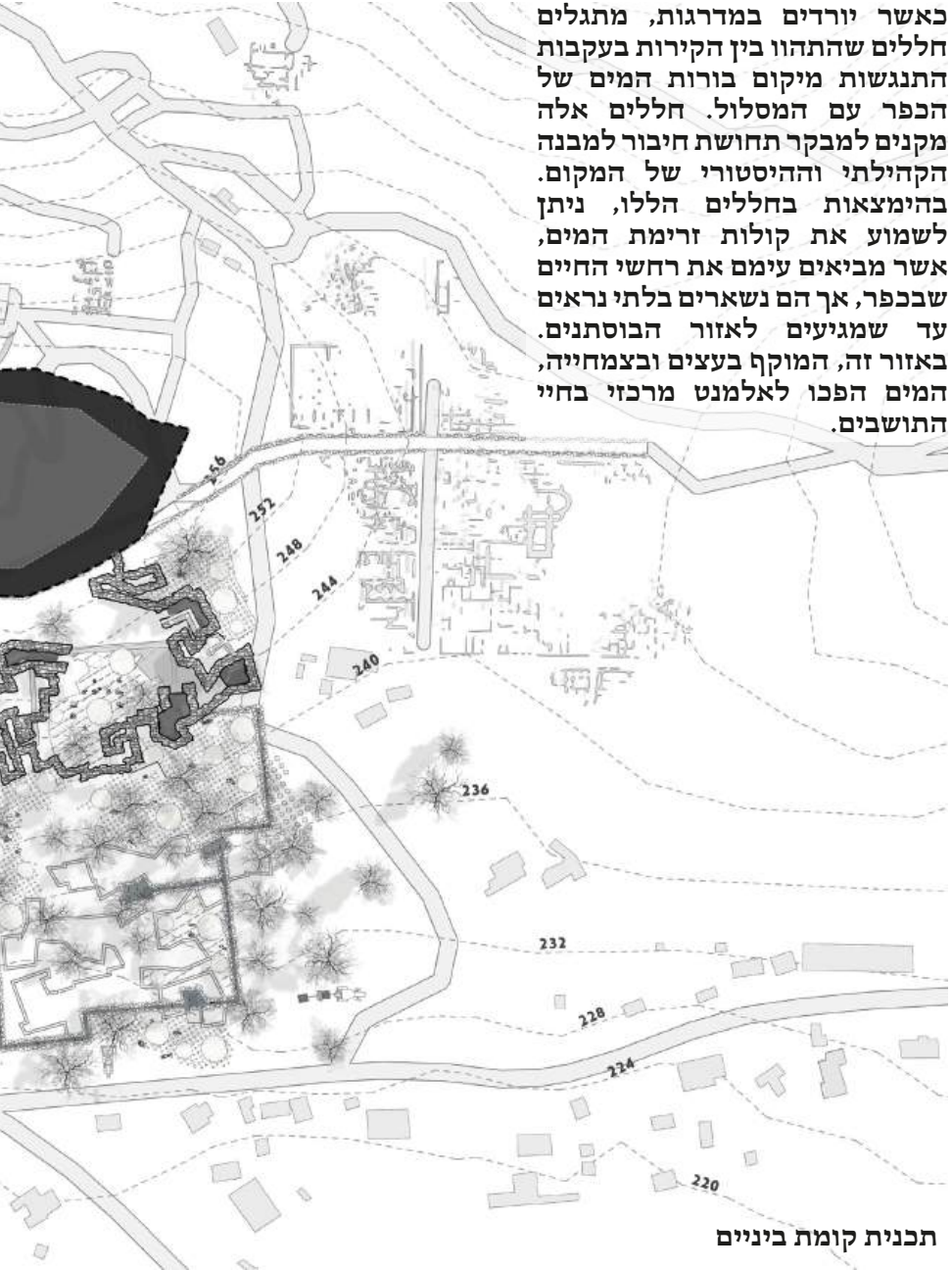
הקירות באתר מהווים חלק מרכזי במערכת התנועה של התכנון, הידועה כמערכת האבו. תפקידם של הקירות אינו מתמצה אך ורק בהגדרת המרחב, אלא הם מתפקדים גם כאלמנטים דינמיים המנחים את המשתמשים במעבר בין חללים שונים. במקרים מסוימים, הקירות עצמם מתעבים לכדי מדרגות באזורים שבהם קיימת פרוגרמה, ובכך הם מקנים גישה ישירה לחללים התחתונים.



תכנית קומת גגות



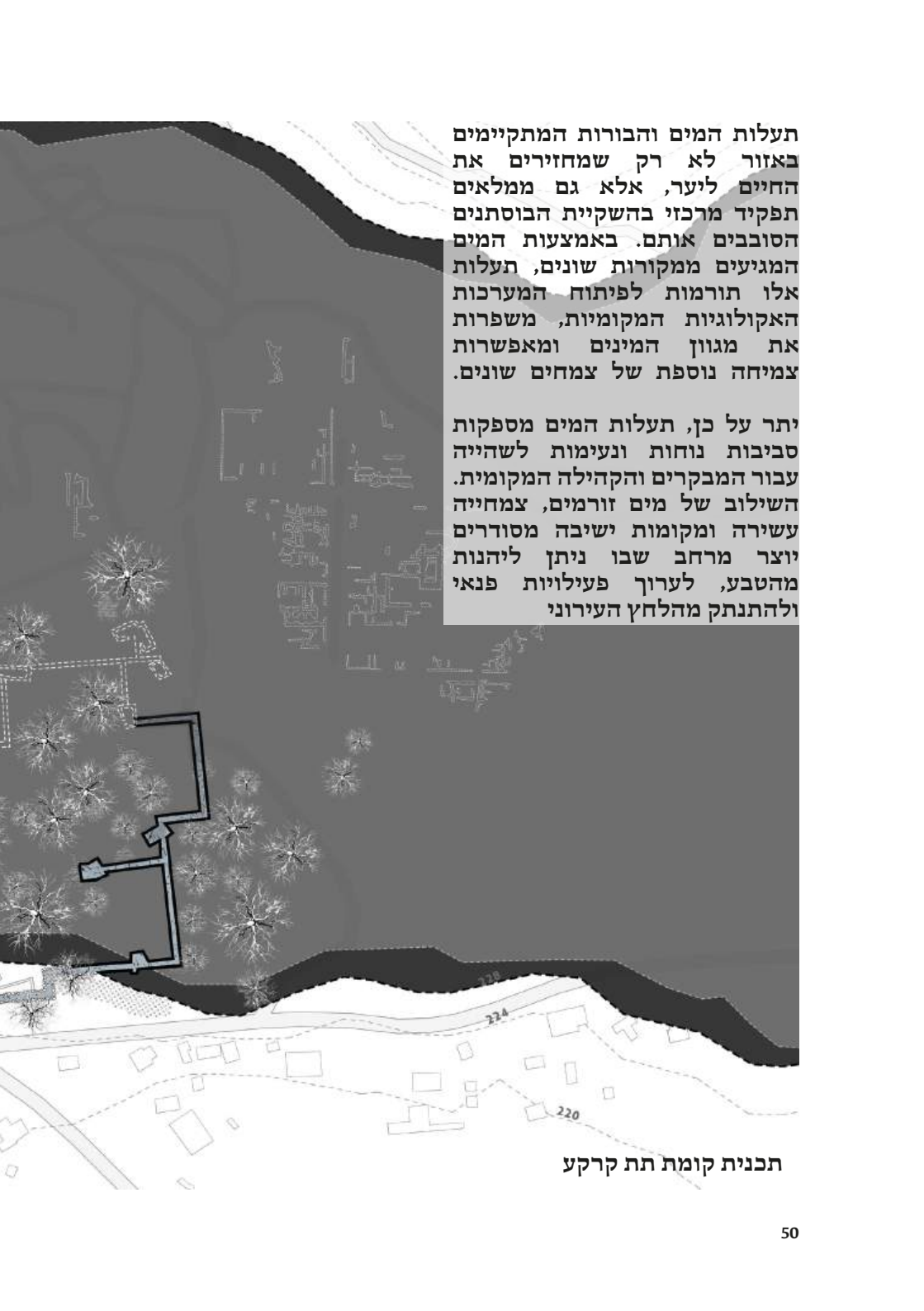
כאשר יורדים במדרגות, מתגלים חללים שהתהוו בין הקירות בעקבות התנגשות מיקום בורות המים של הכפר עם המסלול. חללים אלה מקנים למבקר תחושת חיבור למבנה הקהילתי וההיסטורי של המקום. בהימצאות בחללים הללו, ניתן לשמוע את קולות זרימת המים, אשר מביאים עימם את רחשי החיים שבכפר, אך הם נשארים בלתי נראים. עד שמגיעים לאזור הבוסתנים. באזור זה, המוקף בעצים ובצמחייה, המים הפכו לאלמנט מרכזי בחיי התושבים.



תכנית קומת ביניים



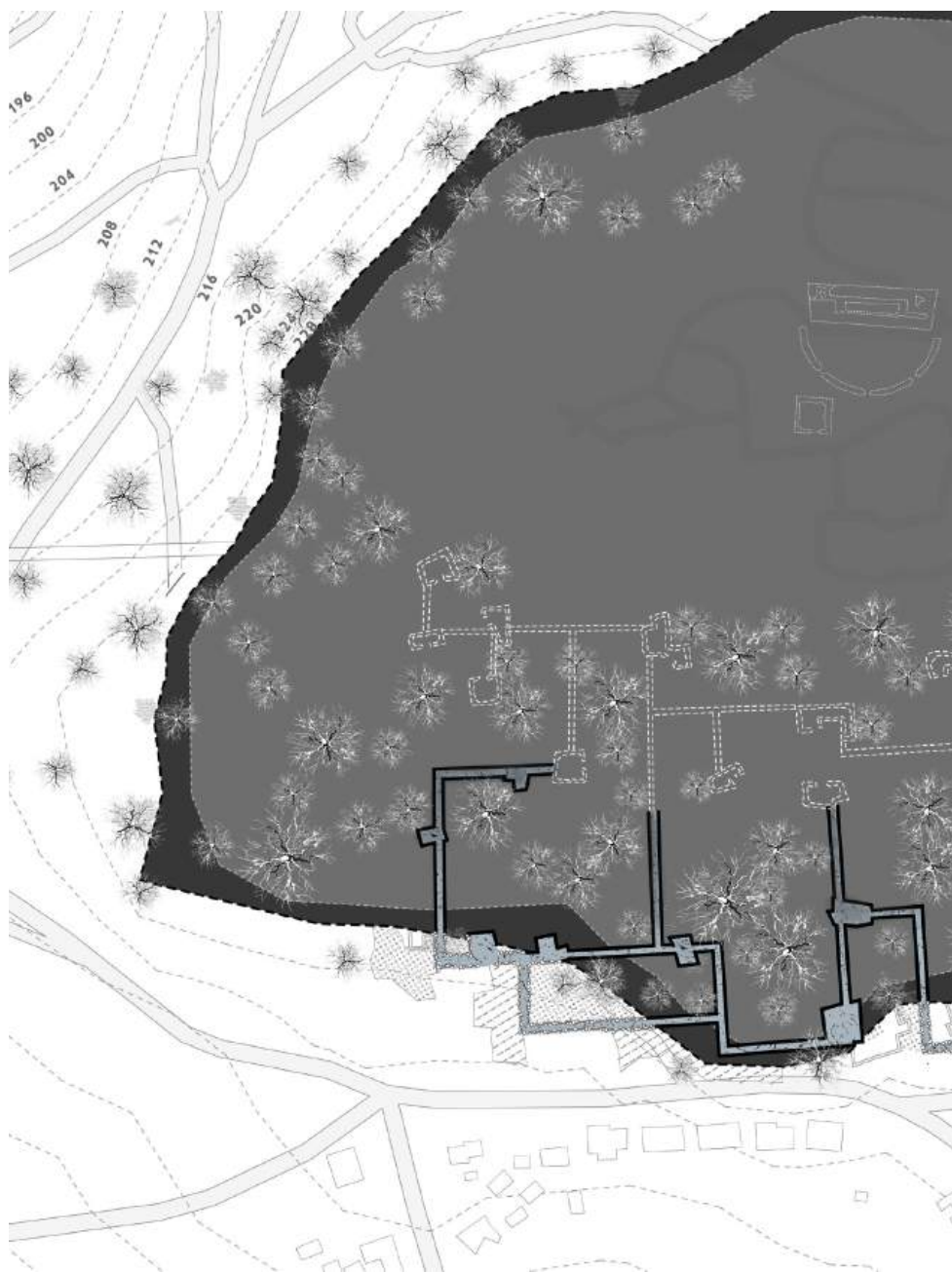


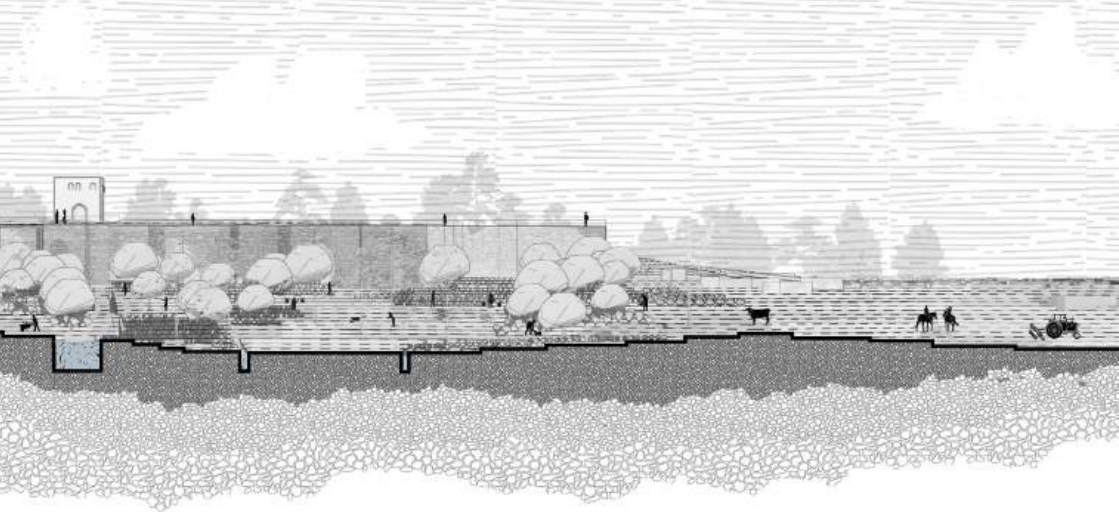


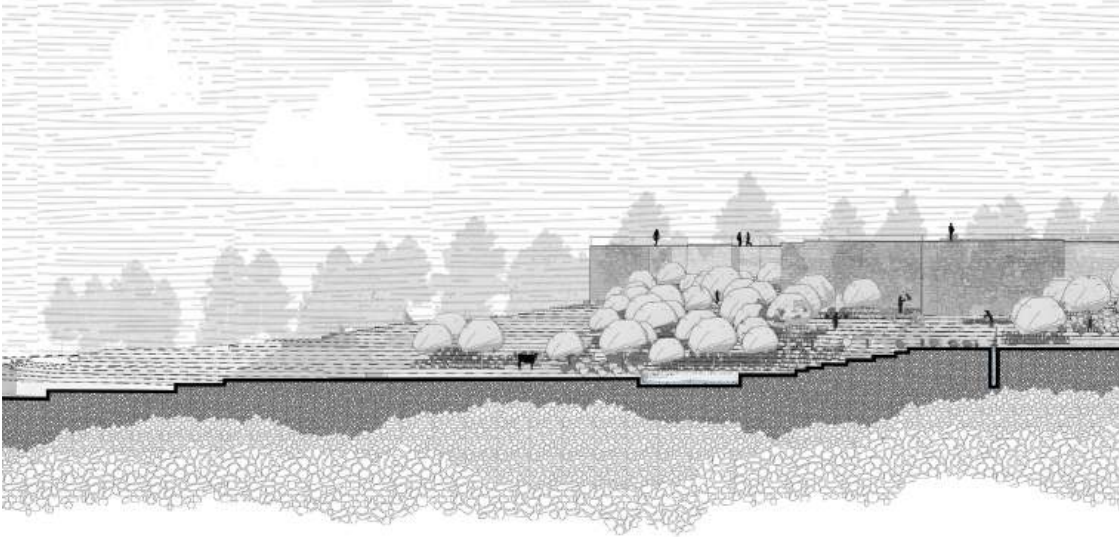
תעלות המים והבורות המתקיימים באזור לא רק שמחזירים את החיים ליער, אלא גם ממלאים תפקיד מרכזי בהשקיית הבוסתנים הסובבים אותם. באמצעות המים המגיעים ממקורות שונים, תעלות אלו תורמות לפיתוח המערכות האקולוגיות המקומיות, משפרות את מגוון המינים ומאפשרות צמיחה נוספת של צמחים שונים.

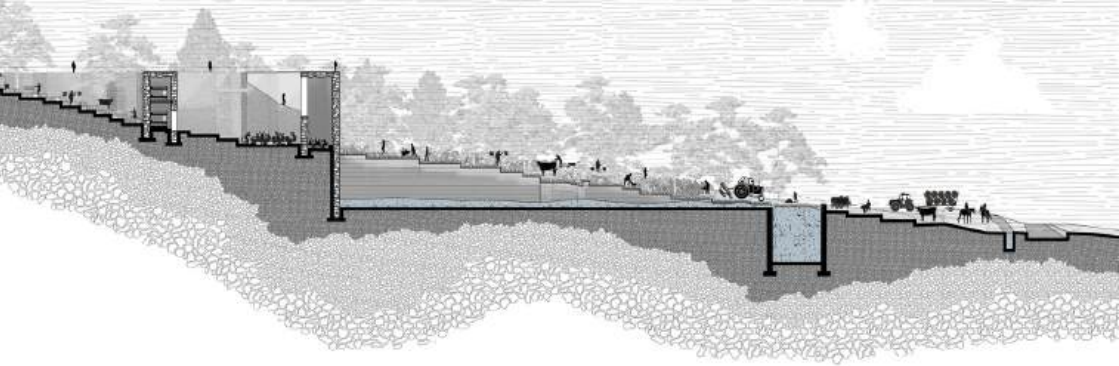
יתר על כן, תעלות המים מספקות סביבות נוחות ונעימות לשהייה עבור המבקרים והקהילה המקומית. השילוב של מים זורמים, צמחייה עשירה ומקומות ישיבה מסודרים יוצר מרחב שבו ניתן ליהנות מהטבע, לערוך פעילויות פנאי ולהתנתק מהלחץ העירוני

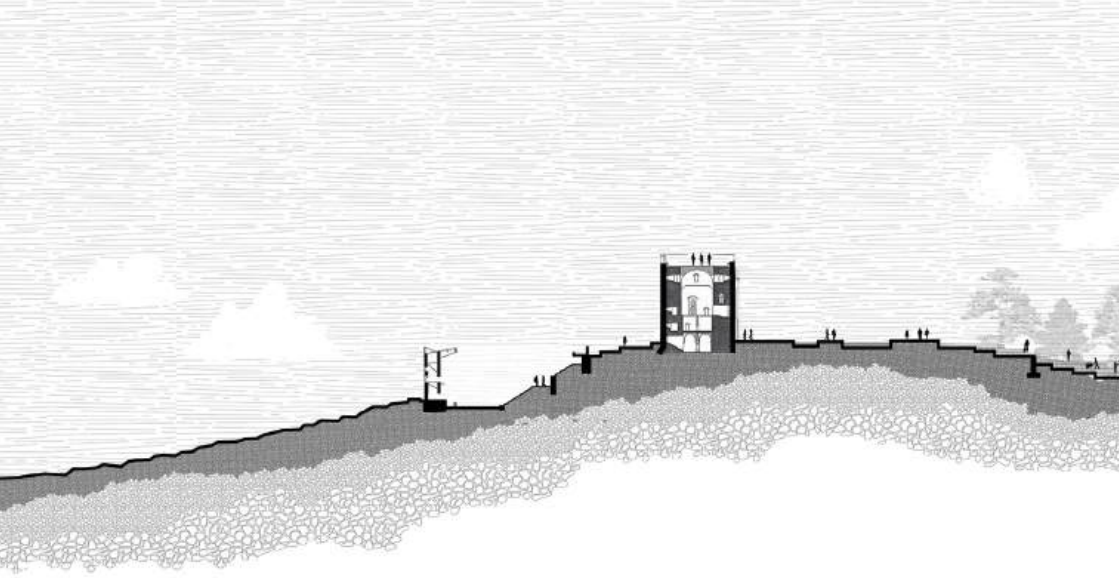
תכנית קומת תת קרקע





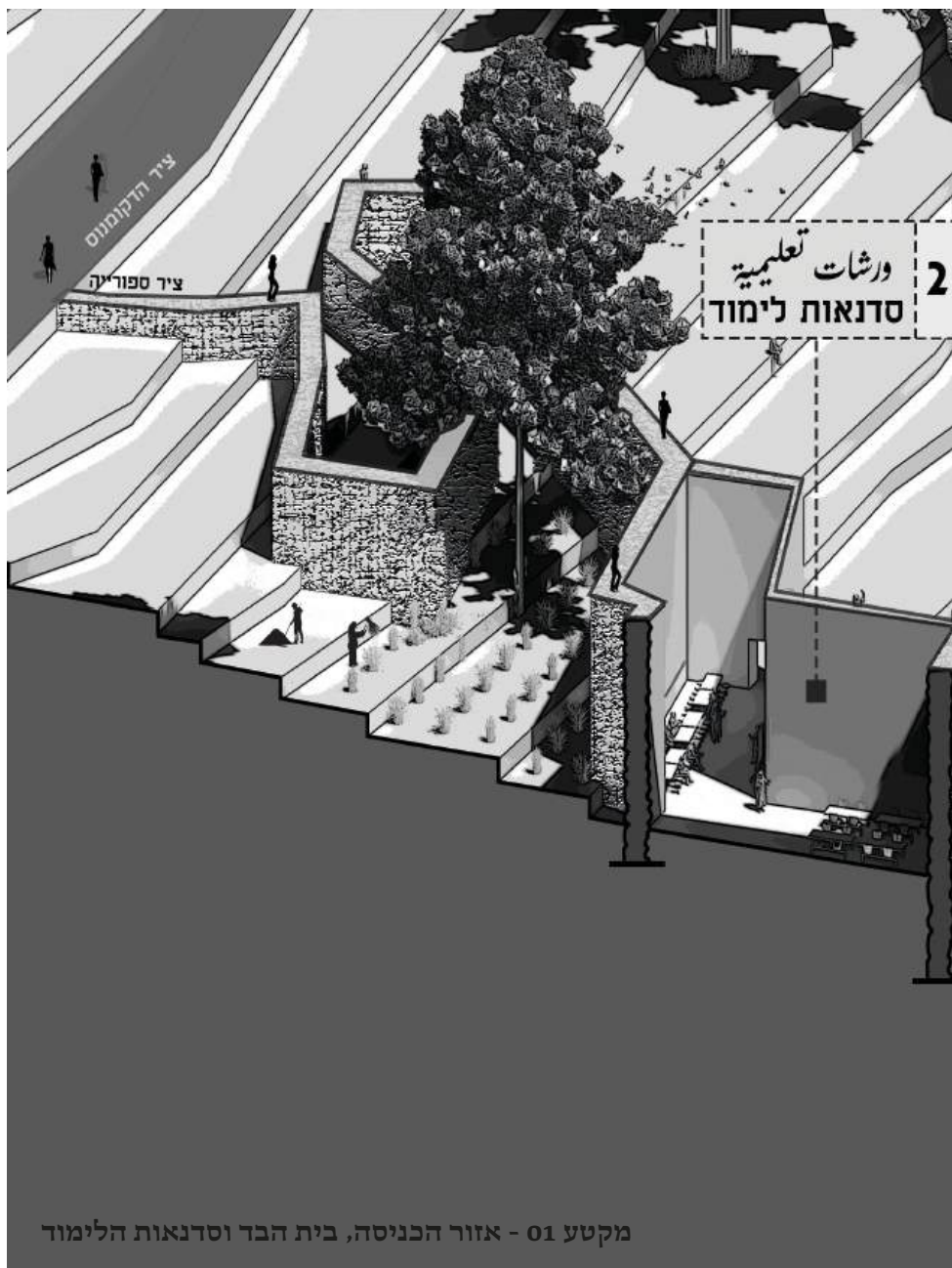


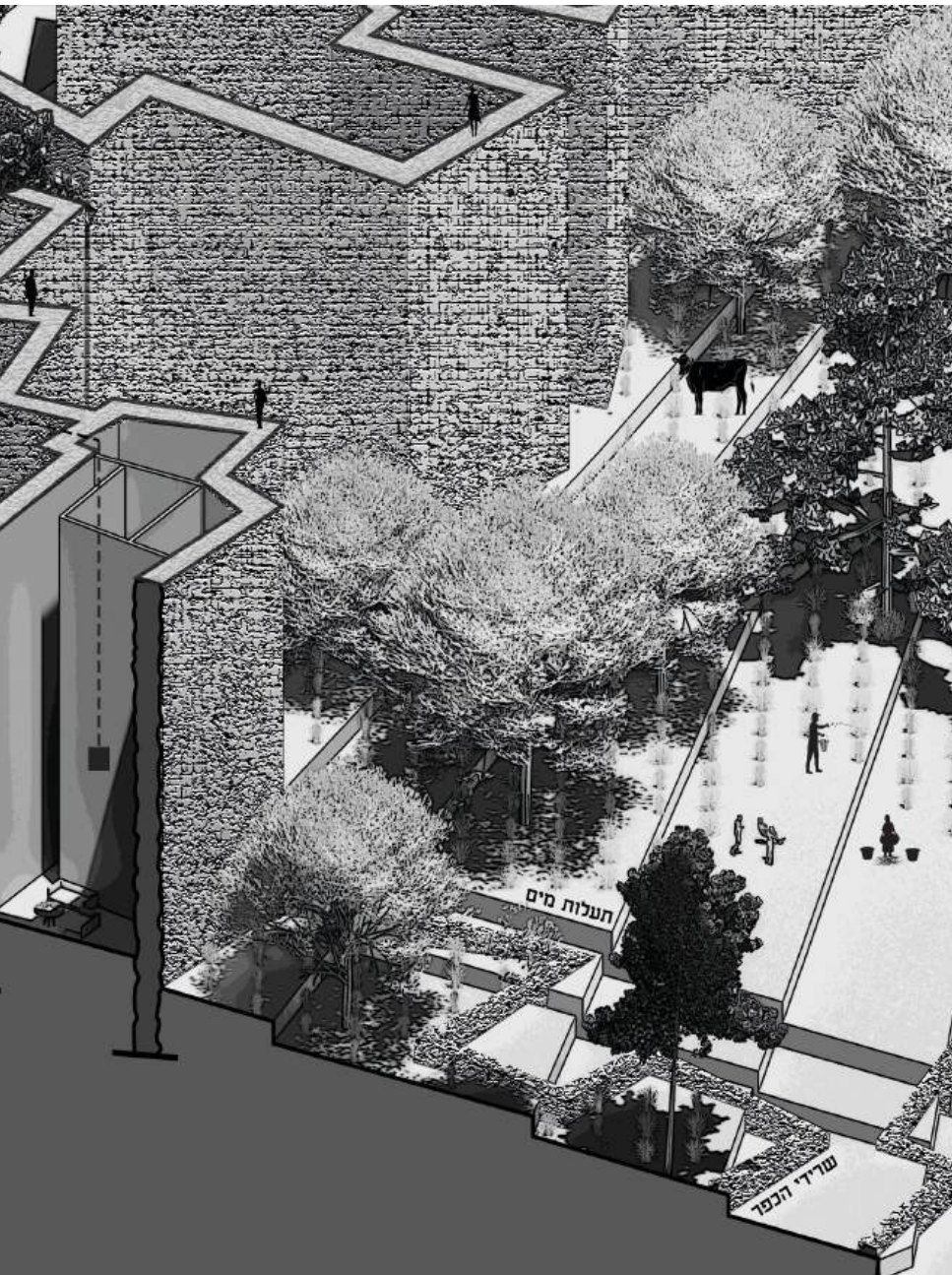


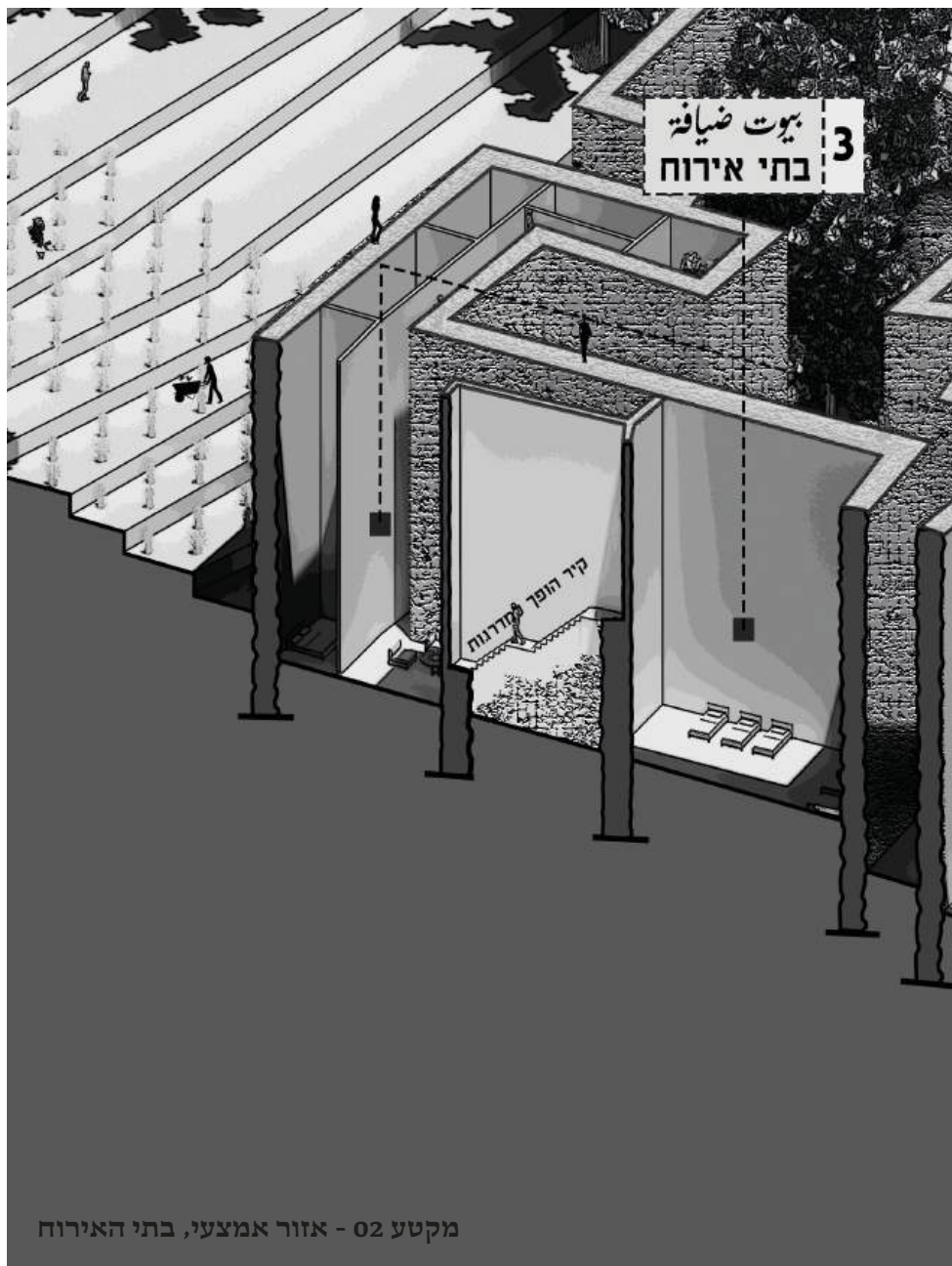


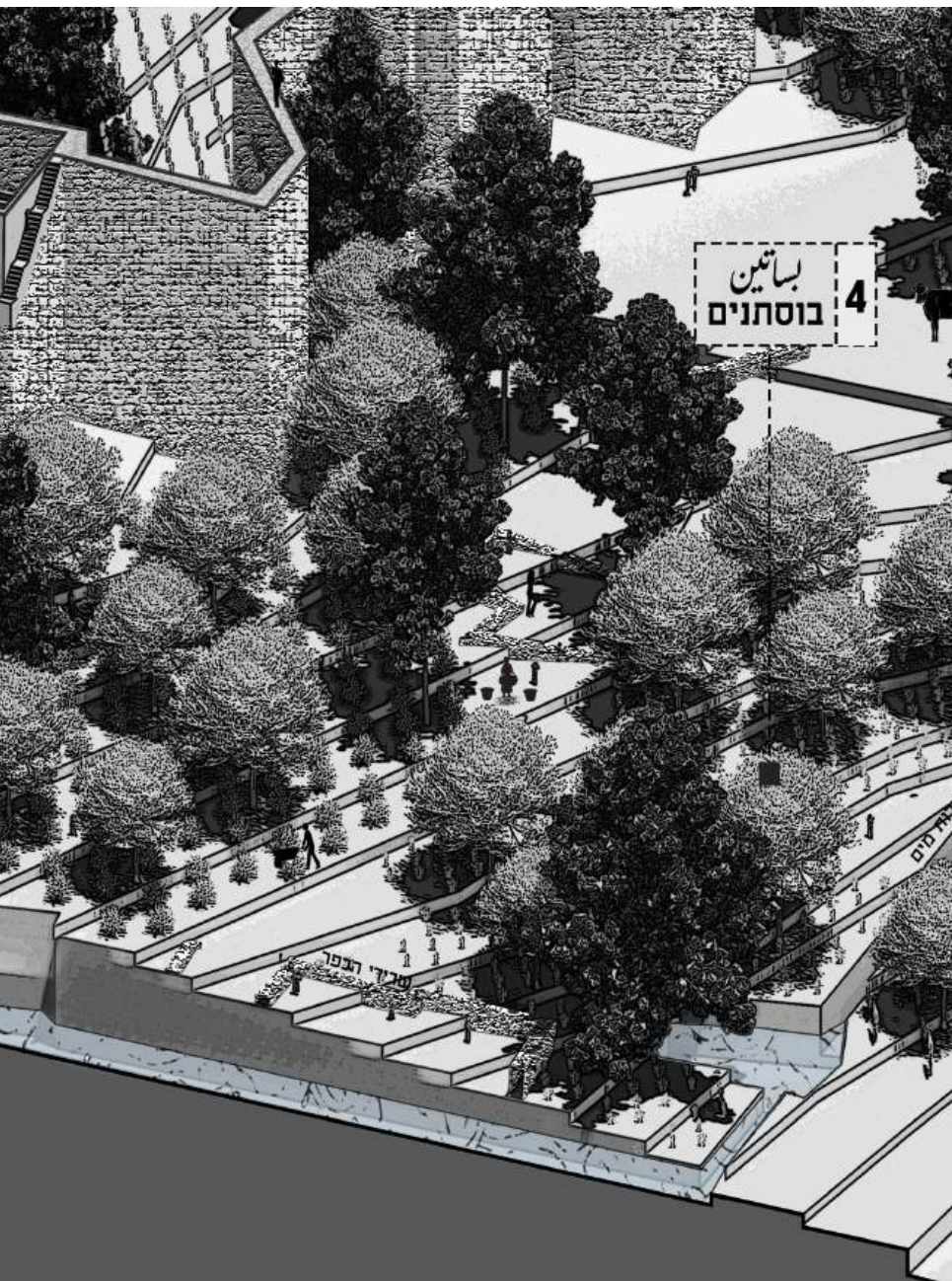




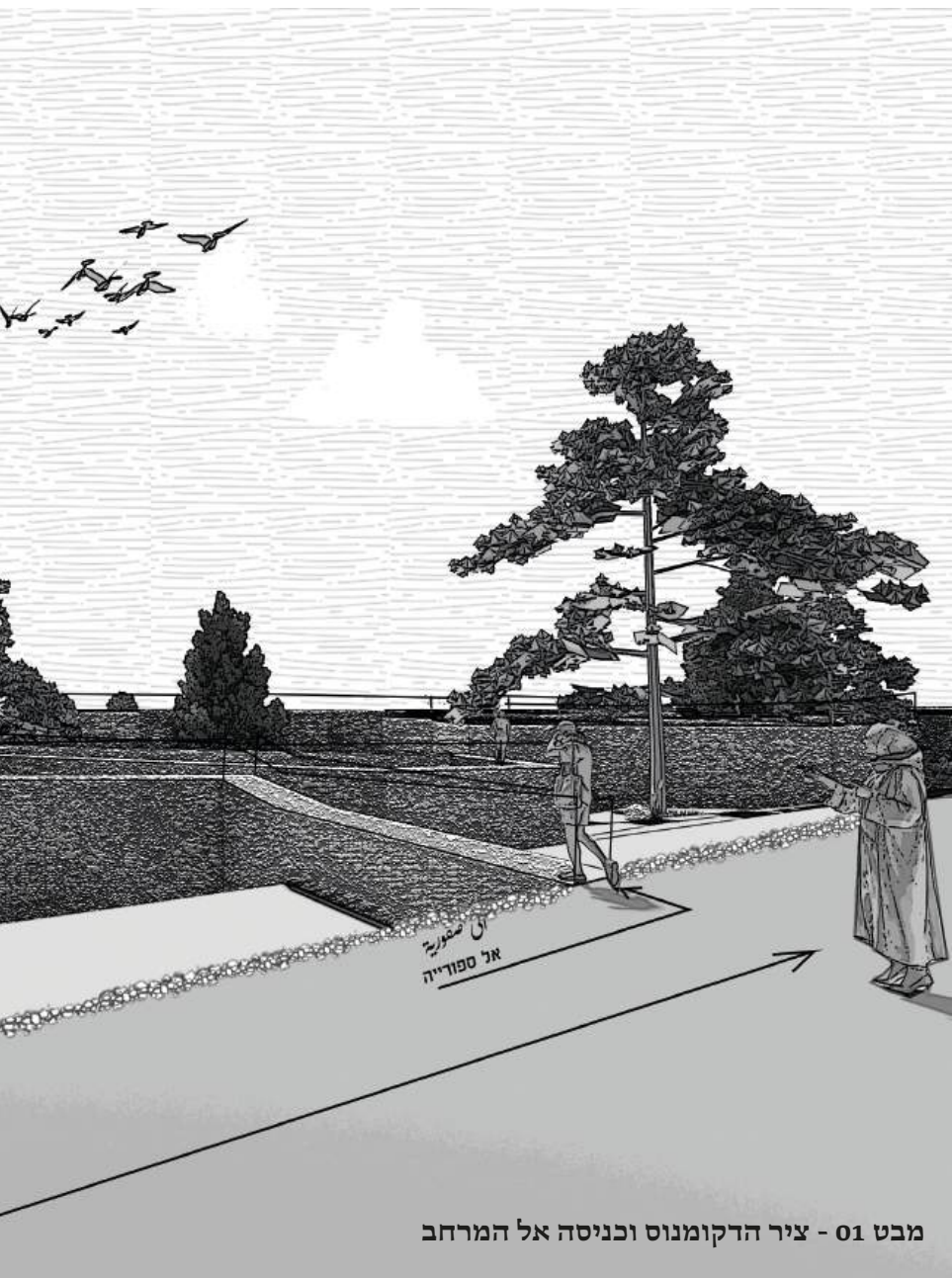












מבט 01 - ציר הדקומנוס וכניסה אל המרחב



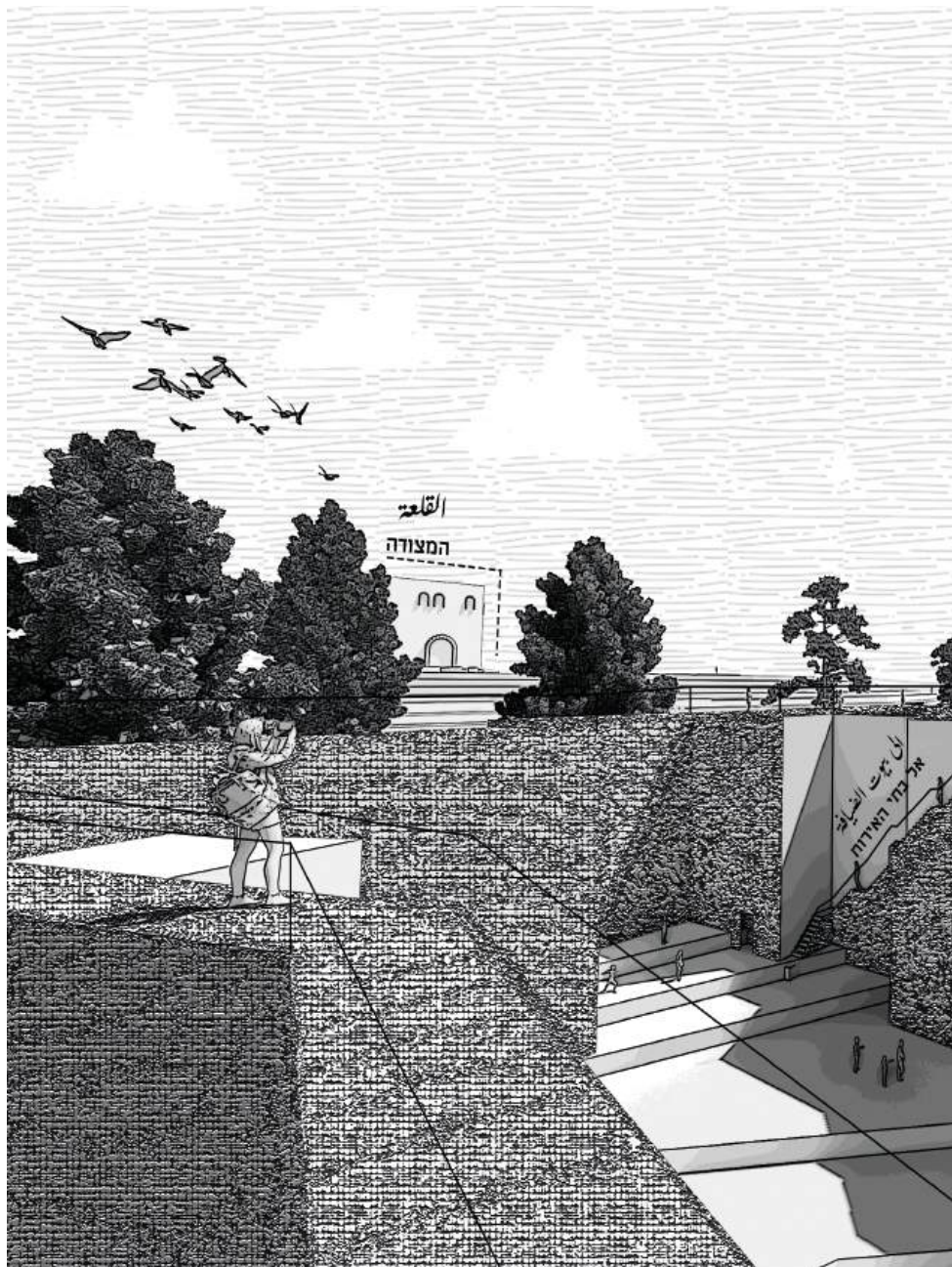
موشاف تسيبوري  
موشب ציפורי

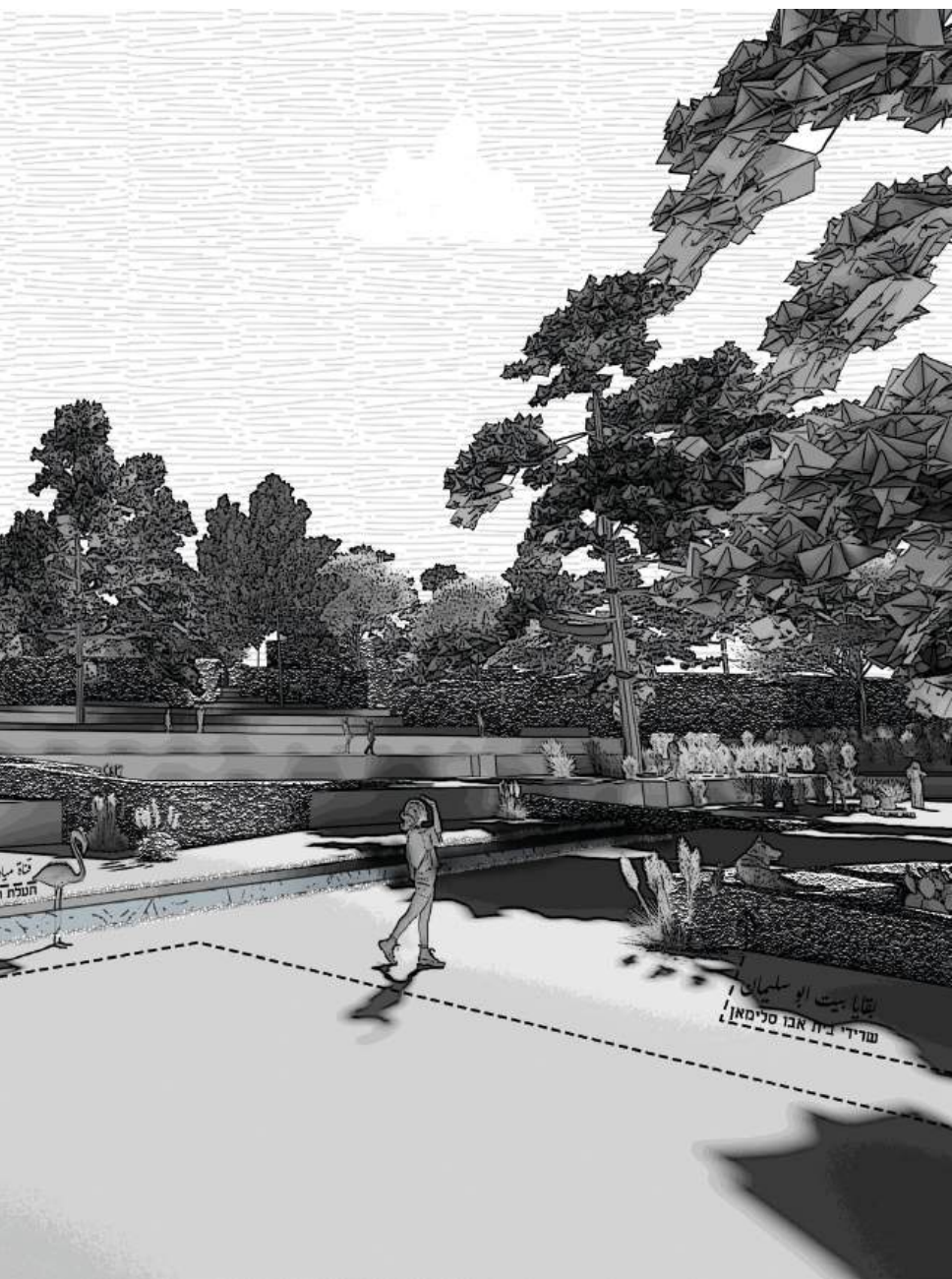
مسار الديكومانوس الروماني  
ציד הדקומנוס הרומי



מבט 02 - מעל ראש הקיר מביטתם אל בית הירוק

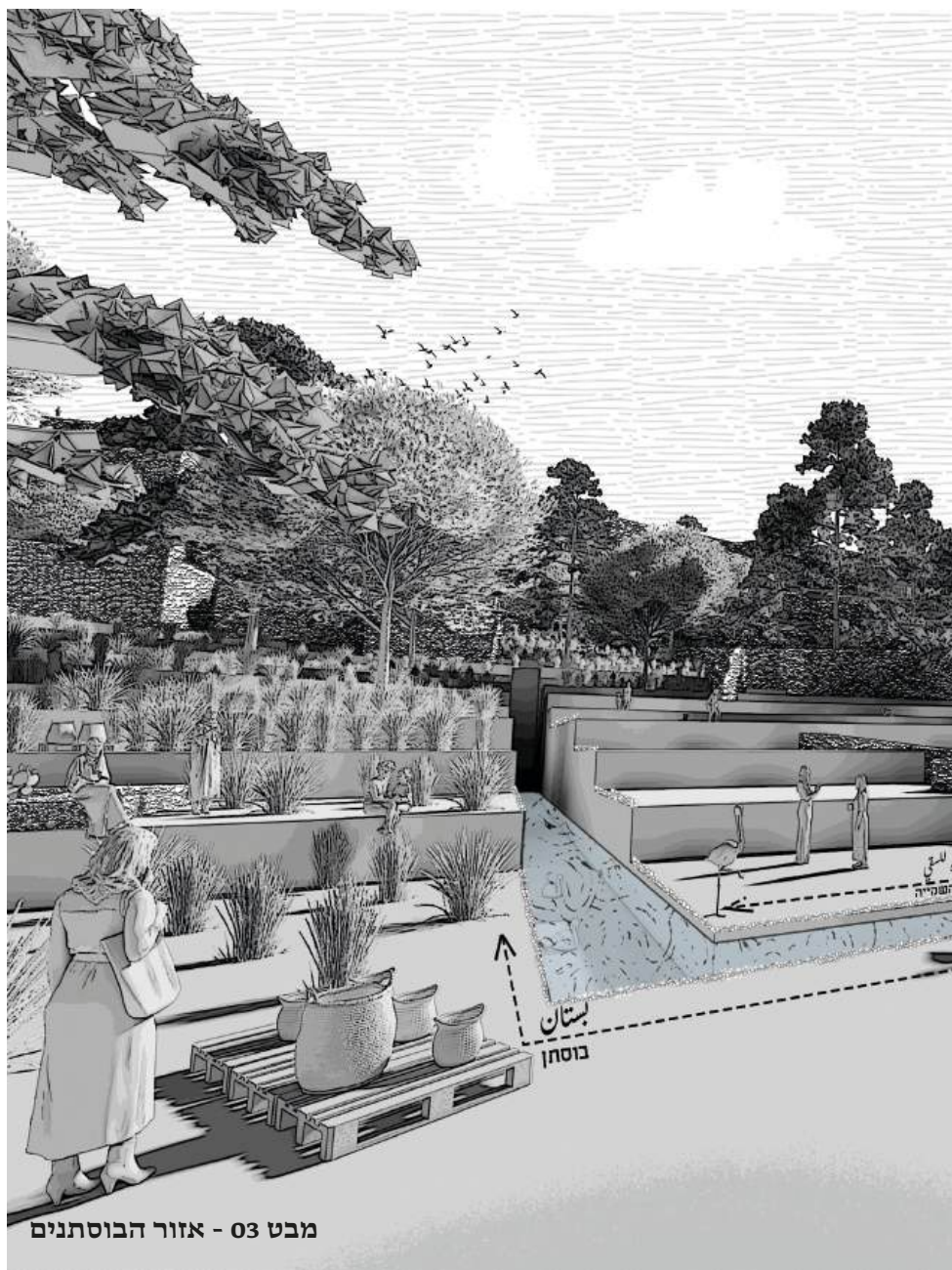






בית אבו שלیمان /  
שריד בית אבו סלים /

תחנת  
המלח



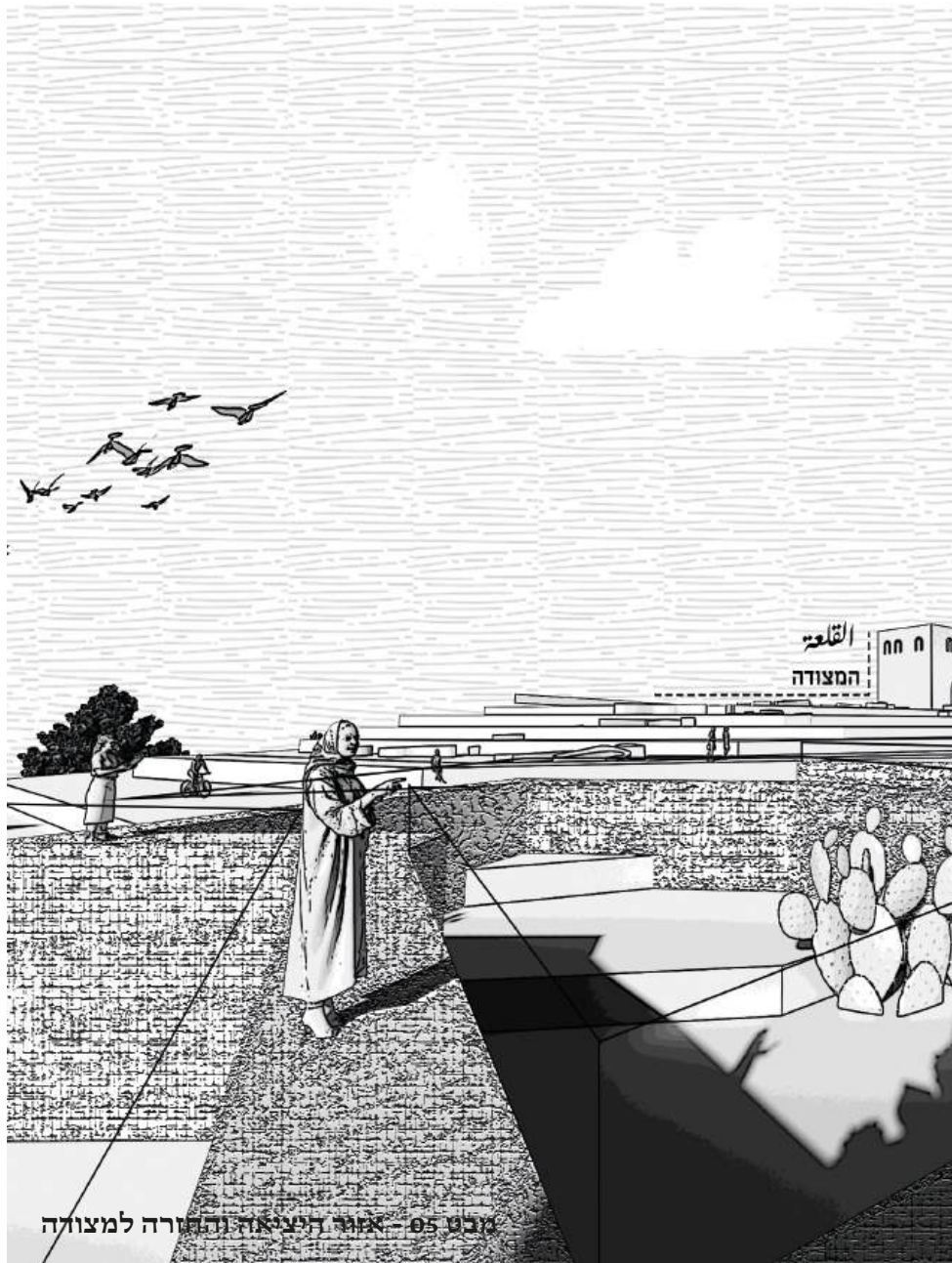
מבט 03 - אזור הבוסתנים





מבט 04 - אזור השוק





מבט 05 – אזור היציאה והחזרה למצודה

באמצעות חשיפת שכבות היסטוריות שהודחקו, נוצר מרחב הכולל בתוכו את כל הנרטיבים השונים, ובכך הוא מעניק מקום לכל אותם אנשים שנעדרו מסיפור המרחב. הגישה הזו אינה פונה רק להיסטוריה הפלסטינית המקומית, אלא יש לה גם משמעות אוניברסלית רחבה יותר, שכן היא מאפשרת תיקון של עולות היסטוריות, הכרה בפגיעות שהתרחשו, והכלה של נרטיבים שונים במרחבים שנחקו או הוסתרו.

הטיעון המרכזי לכך שאסטרטגיה זו היא היעילה ביותר להנכחת הזהות הפלסטינית טמון בכך שהיא מתמודדת באופן ישיר עם פעולות המחיקה הפיזיות והסמליות שהתרחשו לאורך השנים. כל שכבה תכנונית בפרויקט משיבה לחיים מרכיב חיוני מהכפר ספוריה, שנכחד במסגרת מדיניות מכוונת של מחיקת הזהות הפלסטינית מהמקום. אסטרטגיה זו אינה רק פעולה של שימור היסטורי, אלא גם מעשה של התנגדות מודעת, שמטרתה להפוך על פיה את פעולות ההסתרה.

אסטרטגיה זו ביכולתה להוות מודל לשיקום זהויות ומרחבים שהודחקו או נמחקו בעקבות עימותים, מלחמות או פעולות פוליטיות של מחיקה תרבותית. היא מציעה גישה חדשה לתכנון מרחבי, כזו שמבוססת על עקרונות של צדק היסטורי, שיקום ונכונות להכיר במורכבויות הנרטיביות של מקום.



# ביבליוגרפיה

## ספרים ומאמרים

William Cronon, "A Place for Stories: Nature, History, and Narrative," *The Journal of American History* 78.4 (1992): 1347–76.

Tal Alon-Mozes, Matanya Maya, "Zippori National Park as a Composite Narrative," *Israel Studies*, Volume 20, Number 1, (Spring 2015), pp. 1-30.

Masalha, Nur. "Palestine: A Four Thousand Year History." London: Zed Books, 2018.

Irus Braverman, "Planting the Promised Landscape: Zionism, Nature, and Resistance in Israel/Palestine," *Natural Resources Journal* Vol. 49, No. 2 (Spring 2009), pp. 317-365

Khalidi, Walid. "The Fall of Saffuriyya: 1948 and the Absentees' Property Law." *Journal of Palestine Studies* 18, no. 1 (1988): 35-54.

Walid Khalidi, "All That Remains: The Palestinian Villages Occupied and Depopulated by Israel in 1948" (Washington, D.C.: Institute for Palestine Studies, 1992).

Tawfik Canaan, "The Palestinian Arab House: It's Architecture and Folklore," *Journal of the Palestine oriental society*, (1933): xii-xiii

Zochrot. "The Nakba and the Forest: Keren Kayemeth Le'Yisrael." (2006)

מורס, בני. 1948: ההיסטוריה של המלחמה הערבית-ישראלית הראשונה. תל אביב: עם עובד, 2010.

כוכבי, אייל. "הכפר הערבי ציפורייה: יישוב חקלאי בגליל התחתון בתקופות הצלבנית, העות'מאנית והמנדט הבריטי." ירושלים: הוצאת יד בן צבי, 1998.

## ארכיונים

ארכיון המדינה (online)

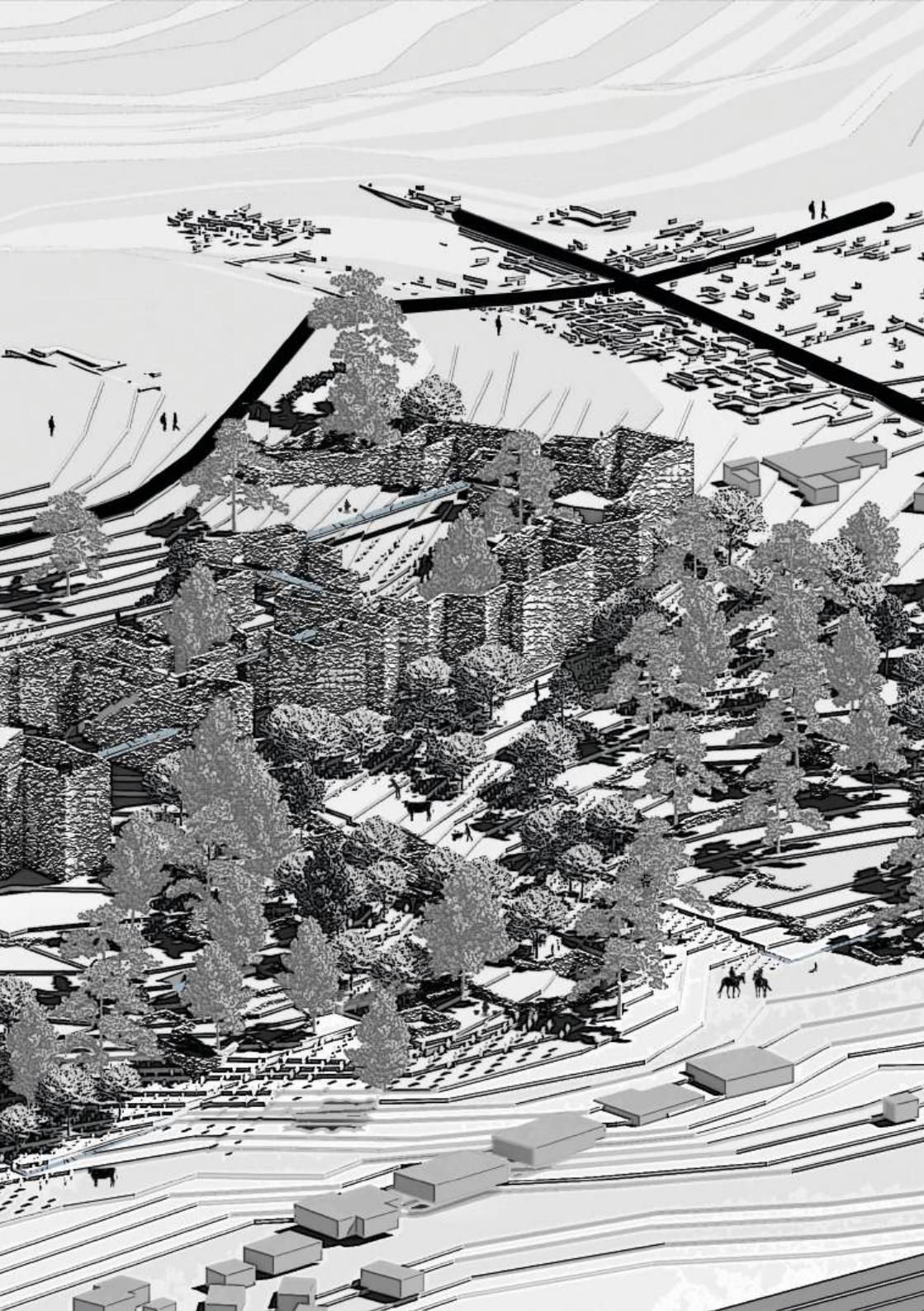
הספרייה הלאומית (online)

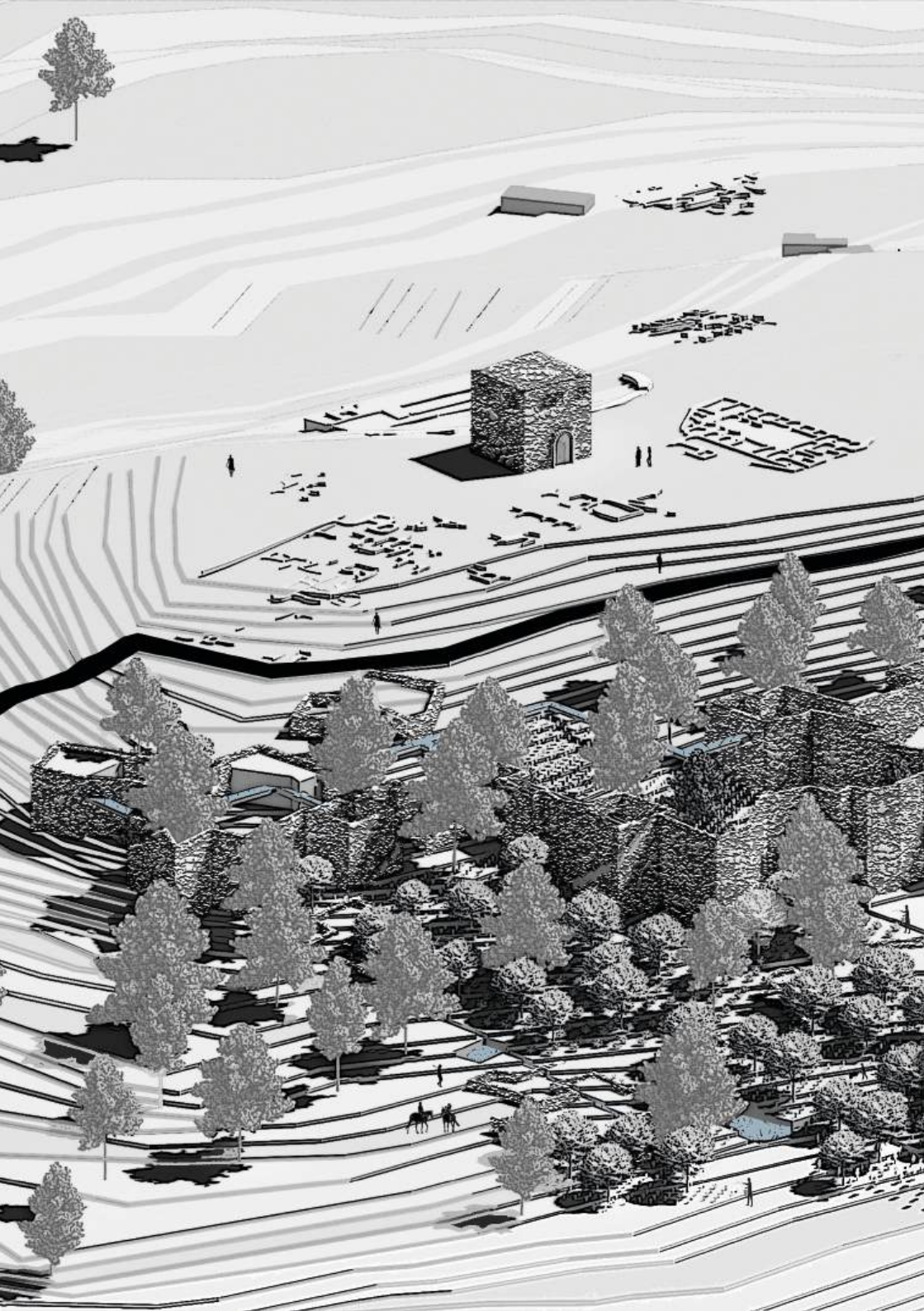
## אתרי אינטרנט וקישורים

אתר מינהל התכנון [/https://www.gov.il/he/departments/iplan](https://www.gov.il/he/departments/iplan)

אתר המרכז למיפוי ישראל <https://www.govmap.gov.il/>

Library of Congress. *Prints & Photographs Online Catalog*. Accessed September 25, 2024. <https://www.loc.gov/pictures/>





## תקציר

בארץ קיימות אינספור עדויות לפעולות הסתרה ומחיקה שנעשו בכפרים שנעקרו ב-1948: הריסת בתים, החלפת נוף, שינוי ייעוד, עקירת עצים וחסידת נגישות. כמקרה בוחן לתופעה זו, הפרויקט מתמקד בכפר ספוריה שבו התגורר סבי עד הקמת המדינה. הפעולות שנעשו מאז 1948 על המרכיבים הפיזיים שעיצבו את דמותו של הכפר מסתירים את זהותו וקיומו של הכפר הפלסטיני. הפרויקט מכוון את הזרקור אל המרכיבים שאבדו ומנסה למצוא את החוקיות בתהליכים שהופעלו עליהם. כך, הפרויקט יכול להציב חלופה לתהליכים אלה שתנכיח את זהותו הקודמת של המרחב תוך שימוש במרכיבים שאפיינו את המרחב הפלסטיני שאבד.

הפרויקט מציע מוקד תיירותי-מסורתי-חינוכי-חקלאי החושף את המסורת החקלאית הייחודית של הכפר ספוריה שהשתלבה גם בתוך סביבת המגורים בכפר. המרחב החדש יכלול בתי אירוח לצד סדנאות לימודיות המאפשרות רכישת ידע חקלאי, תיאורטי ומעשי, תעסוקה נוספת למקומיים ואפשרויות מחקר לטובת ענפי החקלאות באזור. פיתוח זה צפוי לחזק את מעמדה של ספוריה (ציפורי ההיסטורית) כבירת הגליל לשעבר בשני אופנים: ראשית, כאתר תיירותי-מסורתי העשיר בשכבות היסטוריות ושרידים ארכאולוגיים; ושנית, כאתר חינוכי-חקלאי המלמד על מסורת קרובה שנמחקה מציר הזמן תוך שהיא משתלבת במרחב הנוכחי ותורמת לו מהידע שלה.

עץ, אבן ומים הם סמלים מרכזיים בנרטיב הפלסטיני, המסמלים את הקשר ההיסטורי, התרבותי והרגשי של העם הפלסטיני לאדמתו ולמורשתו. מרכיבים אלה יחד יוצרים תמונה של קשר עמוק לאדמה, לעבר ולזהות, והם מופיעים באמנות, בשירה ובנרטיבים פוליטיים ותרבותיים. מרכיבים אלה גם שימשו את קק"ל כדי למחוק את זהותו הפלסטינית של האזור מציר הזמן. פעולות התכנון הראשיות בפרויקט מתבססות על היפוך פעולות ההסתרה והמחיקה שהופעלו על העץ, האבן והמים. כתגובה לפעולות אלה יצרתי שלוש מערכות תכנוניות שמתבססות על שלושת מרכיבים אלה: שכבה חקלאית המנכיחה את עצי הזית שנכרתו, שכבת אבן המנכיחה את קירות הבתים שנהרסו ושכבת מים המנכיחה את בורות המים שנסתמו.