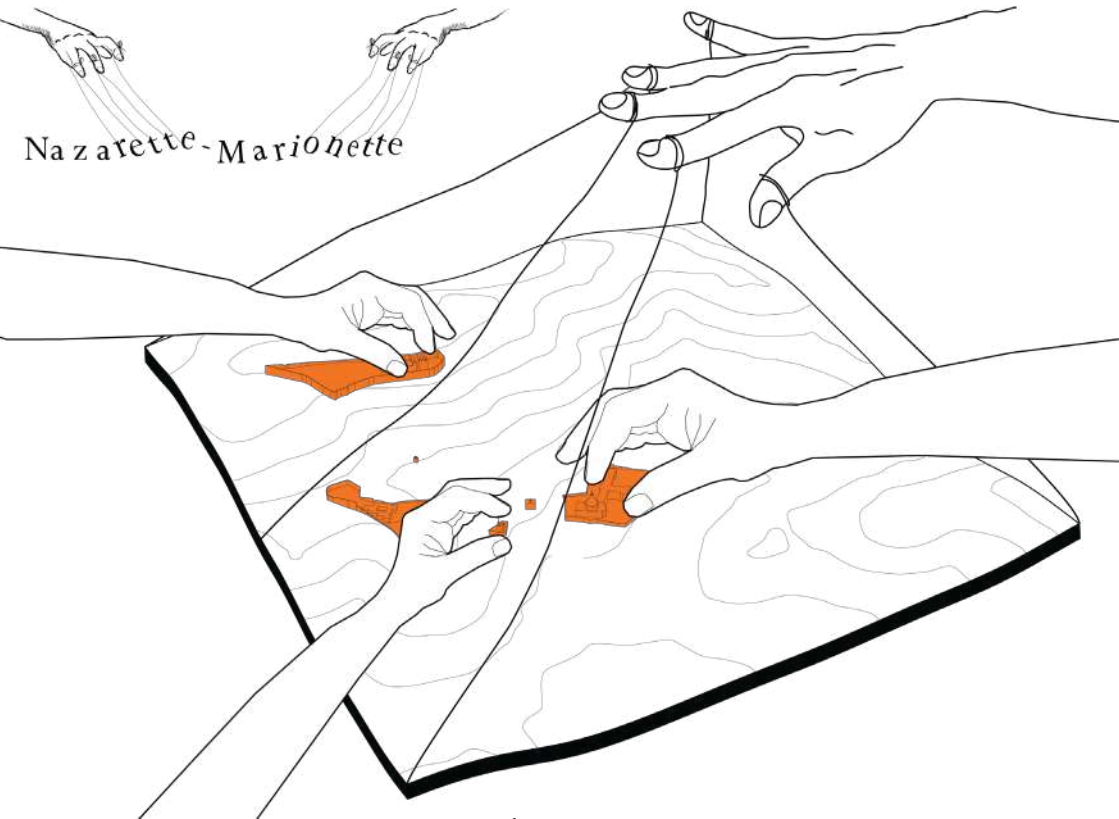


Nazarette-Marionette

הדמיון כאלטרנטיבה למציאות,

תכנון מדומה לחיי התושבים מול מעמד הכנסיות בנצרת.



סנא סרוג'י

Nazarette - Marionette

פרויקט גמר
סטודיו "מרחב, תודעה וקיימות"
מנחים | אדריכל ישי וול, אדריכל שמעיה צרפתי
אדריכלות חוקרת
מנחה/ים | ד"ר אדריכל אור אלכסנדרוביץ'
מסלול ארכיטקטורה ובינוי ערים
הפקולטה לארכיטקטורה ובינוי ערים, הטכניון
התשפ"ד | 2024

תוכן עניינים

5-7.....	1 - מבוא.....
	2- התמקמות תיאורטית
8-15.....	1.2- על העיר נצרת.....
16-21.....	2.2- נצרות והכנסיות בנצרת חוויה אישית.....
22-23.....	3.2- השתלטות הכנסיות על המרחב.....
24-31.....	4.2- פגיעת הכנסיות במרחב העירוני.....
32-35.....	5.2- הערכים של הנצרות והכנסייה.....
36-39.....	3- מסקנות ותפיסה רעיונית.....
40-41.....	4- אסטרטגיה.....
42-45.....	5- התמקמות באתר.....
46-56.....	6- התערבות.....
57.....	7- תקציר.....
58-59.....	8- ביבליוגרפיה.....

מבוא

נצרת היא עיר נוצרית שרואים בה באופן מובהק את הנוכחות של הכנסיות והאופי השתלטני שלהן על המרחב. מהיותה עיר הבשורה, היא נחשבת העיר השלישית בקדושתה לדת הנוצרית, שכן על פי המסורת בה התרחשה בשורת המלאך גבריאל שהודיע למרים הבתולה על כך כי היא עתידה ללדת את ישו. ישו, שגדל והתחנך בנצרת, בעוד שהוא נקרא על שמה "הנצרי" - (الناصري). (שילה, 1982)

בשל חשיבותה הדתית, קהילות זורמים נוצריים מרחבי העולם התיישבו בנצרת והשפעתם ניכרת על התפתחות העיר עד ימינו. קהילות זורמים אלו הקימו כנסיות, מנזרים, בתי חולים, מלונות, ומתחמים סגורים על שטחים נרחבים ברחבי העיר, עובדה שהשפיעה על התפתחותה המרחבית של נצרת לאורך השנים. כיום, אותם קהילות זורמים מחזיקים בבעלותם-22.5% משטח העיר (שטחים בבעלות הכנסיות), כאשר שטחים אלו מוקפים בחומות ונותרים ללא שימוש. (عوض , 2012)

כנצרתית שנולדה וגדלה בעיר, תמיד יכולתי להרגיש את ההשתלטות של הכנסיות על המרחב בזמן בילוי שלי בעיר העתיקה ובשוק, האזורים שיש בהם ריכוז גבוה של כנסיות. חווייתי כתושבת של נצרת, גרמה לי להיחשף לכנסיות באופן יום יומי ולחוות אותן מנקודות מבט שונות, במיוחד כשהייתי עוברת ליד החומות שמקיפות אותן, הרגשתי תמיד שאני נבלעת בתוך המערך של הכנסיות, התעניינתי באופי הגרנדיזם שלהן, ותמיד דמיינתי את עצמי בכל מיני סיטואציות שאולי מפחיתות מההשתלטות של הכנסיות, כמו למשל להיות במצב שאני באותו גודל של הכנסייה, ועומדת מולה או שאני עומדת על החומה ומגלה את מה שהיא מסתירה מאחוריה, או שעוברת דרכה ופורצת אותה או שהיא לא נוכחת בכלל מה שגרם לי לחשוב על איך השטח של הכנסייה היה יכול לפגוש את המרחב העירוני שסביבו בלי החומה.

כיום, הכנסיות בעיר פוגעות במרחב העירוני ומשתלטות עליו בדרכים שונות, כמו מימדים גרנדיזיים ומיקומים אסטרטגיים, כאשר רבות מהן ממוקמות על גבעות ומוקפות חומות. הן תופסות חלק ניכר מהשטח העירוני ללא שימוש, מה שמוביל לנתק בין לבין המרחב העירוני ויוצר חסמים שנראים כמובלעות. יתרה מכך, ההתפתחות העירונית מתרחשת בכיוון ההפוך מהשטחים של הכנסיות, ולא על חשבונם.

השטח של נצרת כיום, בנוסף לשטחים בבעלות הכנסיות מחולק לעוד בעלויות נוספות, בעלות מקרקעי ישראל, בעלות רשות מיקומית ובעלות פרטית- (מגורים), בשונה מהבעלויות הנוספות, השטחים בבעלות הכנסיות הם שטחים שיש להם פוטנציאל כשטחים פתוחים ציבוריים שיכולים לתרום לעיר ולמרחב העירוני. העיר היום מתמודדת עם מחסור ניכר בשטחים ציבוריים פתוחים, תופעה המיוחסת למדיניות הקצאת המשאבים הלא שוויונית שמפעילה מדינת ישראל כלפי החברה הערבית ומרחביה. (חמאיסי, 2016 ; ג'בארין, ג'ובראן, זלברמן, זועבי, 2013)

הנוכחות של הכנסיות בעיר נוגדת את ערכי הנצרות, דבר שמעורר שאלות לגבי הפערים בין הידע שרכשתי על הנצרות לבין המציאות הנוכחית. הנצרות עוסקת בנתינה, חיבור, אהבה, שוויון וצניעות, אך ערכים אלו אינם משתקפים במבנה הכנסייה וביחסה לאנשים ולמרחב. בנוסף, הנצרות מדגישה אי-אלימות, אהבה ודחיית סמכות המדינה והחומרנות. (Tolstoy, 2006) כאשר בוחנים את משמעות המילה "כנסייה" במקור, היא מתייחסת לקהילה או חבורה, ומסמלת בני אדם ולא מבנה פיזי. עם זאת, אופן הבנייה של הכנסיות כיום אינו משקף את המשמעות המקורית של המילה, אלא להפך – הוא מדגיש כוח ושליטה, כך הכנסייה סתה מתורתו האמיתית של ישו, תורה שהתמקדה באהבה, אי-אלימות ואחריות אישית, בעוד שהפכה למוסד שדואג יותר למידת הכוח, דוגמות וטקסים, תוך התעלמות מהמסר המוסרי המרכזי של הנצרות. (Tolstoy, 2006)

היחס בין הכנסיות למרחב העירוני כיום שונה ממה שהיה בעבר, כשהן אינן משתלבות ברקמה העירונית ונותנות תחושת ניתוק וסגירות כלפי העיר, הסביבה והתושבים. בנוסף, ישנן הגבלות על השימוש בשטחים של הכנסיות, ודורשים אישור וייפוי כוח מכנסיות האם שהן קהילות זרמים שהתיישבו בנצרת במאה ה-19, וקיבלו את השטחים הללו כתמורה מהאימפריה העות'מאנית, שביקשה את תמיכתן בתקופה שבה הייתה חסרת כוח. (عوض , 2012)

הפרויקט מסיק שהיחס בין הכנסייה לתושבים הוא לא יחס שווה, יש מחסור בשטחים בעיר ולא ניתן להשתמש בשטחים של הכנסיות, ושיש מציאות נצחית שלא ניתן לשנות אותה ולגעת בה, לכן בוחן כיצד ניתן לפנטז דמיון אלטרנטיבי למציאות הנצחית שמתנגד ומבקר את המצב הקיים בנצרת תוך התמודדות עם ההשתלטות של הכנסיות והשפעתן על המרחב העירוני?

התמקמות תיאורטית

על העיר נצרת

על פסגת הר, בגובה של כאלף ושש מאות רגל מעל פני הים התיכון, שוכן עמק קטן ורדוד. אורכו של העמק הוא כקילומטר ממזרח למערב ורוחבו כרבע מהמרחק הזה מצפון לדרום. מצפון-מערב לעמק מתנשאת פסגת ההר שעל מורדותיו הנמוכים נבנתה נצרת (ראה תמונה מס' 1), כך שהעיר משתרעת מהצפון-מזרח לדרום-מערב. במזרח העיר נמצא המעיין המקומי, שהוא מקור המים היחיד, מלבד מי הגשמים הנאספים בבורות. פני השטח של העמק אינם מישוריים כמו בעמקי נהרות, אלא מתאפיינים בתנודות קלות ובשיבושים, הודות לסלעים שפרצו אל פני הקרקע ויצרו גבעות נמוכות ומחוספסות, שחלקן מכוסות עצי זית. סביב העמק יש שרשרת גבעות בגבהים שונים, כאשר הנקודה הגבוהה ביותר אינה עולה על ארבע מאות רגל – אותה פסגה שהוזכרה קודם. (Merrill, 1881, 753)

נצרת תחומה על ידי מספר הרים ורכסים: מדרום נמצא הר הקפיצה המתנשא לגובה של 397 מטרים והר כסולות בגובה 443 מטרים. מדרום-מזרח נמצא הר נדב ורכס נבי סעין, כאשר מצפון-מערב מתנשא הר צמרת לגובה של 477 מטרים. מצפון לעיר שוכנת נצרת עילית, המתנשאת לגובה של 509 מטרים (ראה תמונה מס' 2). (שילה, 1982)

"נצרת היתה בכל תולדותיה כמעט, כפר קטן וחסר חשיבות". העיר נצרת מופיעה לראשונה במקורות היסטוריים מימי הבית השני (165 לפני הספירה ועד 70 לספירה), ובתקופה הרומית היא זכתה לחשיבות בשל היותה מקום מגוריו של ישו ומשפחתו. במהלך ההיסטוריה, העיר עברה תחת שלטונות שונים, כולל הביזנטי, הערבי, הצלבני והממלוכי. בתקופה העות'מאנית חלה התפתחות משמעותית, שבמהלכה נבנו כנסיות ואתרים דתיים הקשורים לחיי ישו, מה שהפך את נצרת למוקד עלייה לרגל חשוב עבור נוצרים. (שילה, 1982)

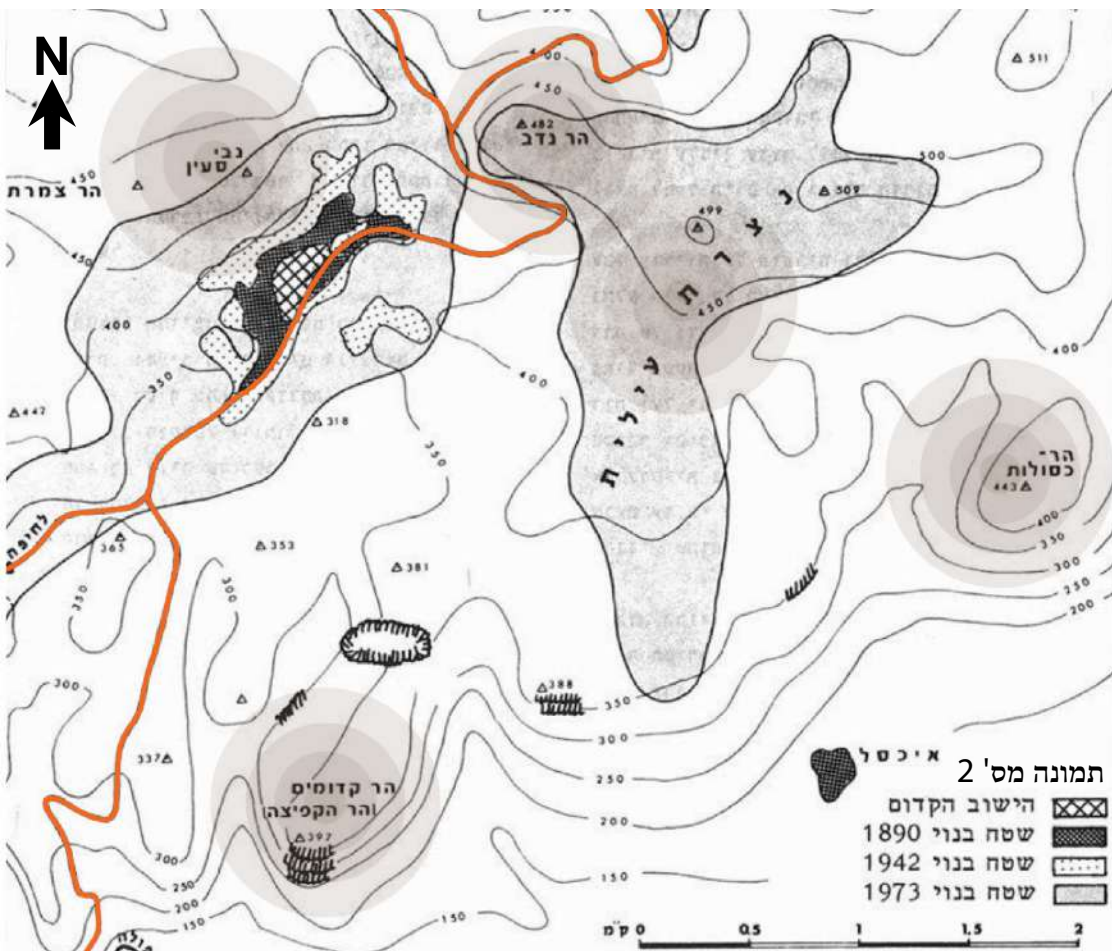


תמונה מס' 3: תחריט עץ, מבט כללי על נצרת מדרום-מערב, פורסם בספר "פלשתינה הצעירה" מאת צ'ארלס וילסון, 1882.

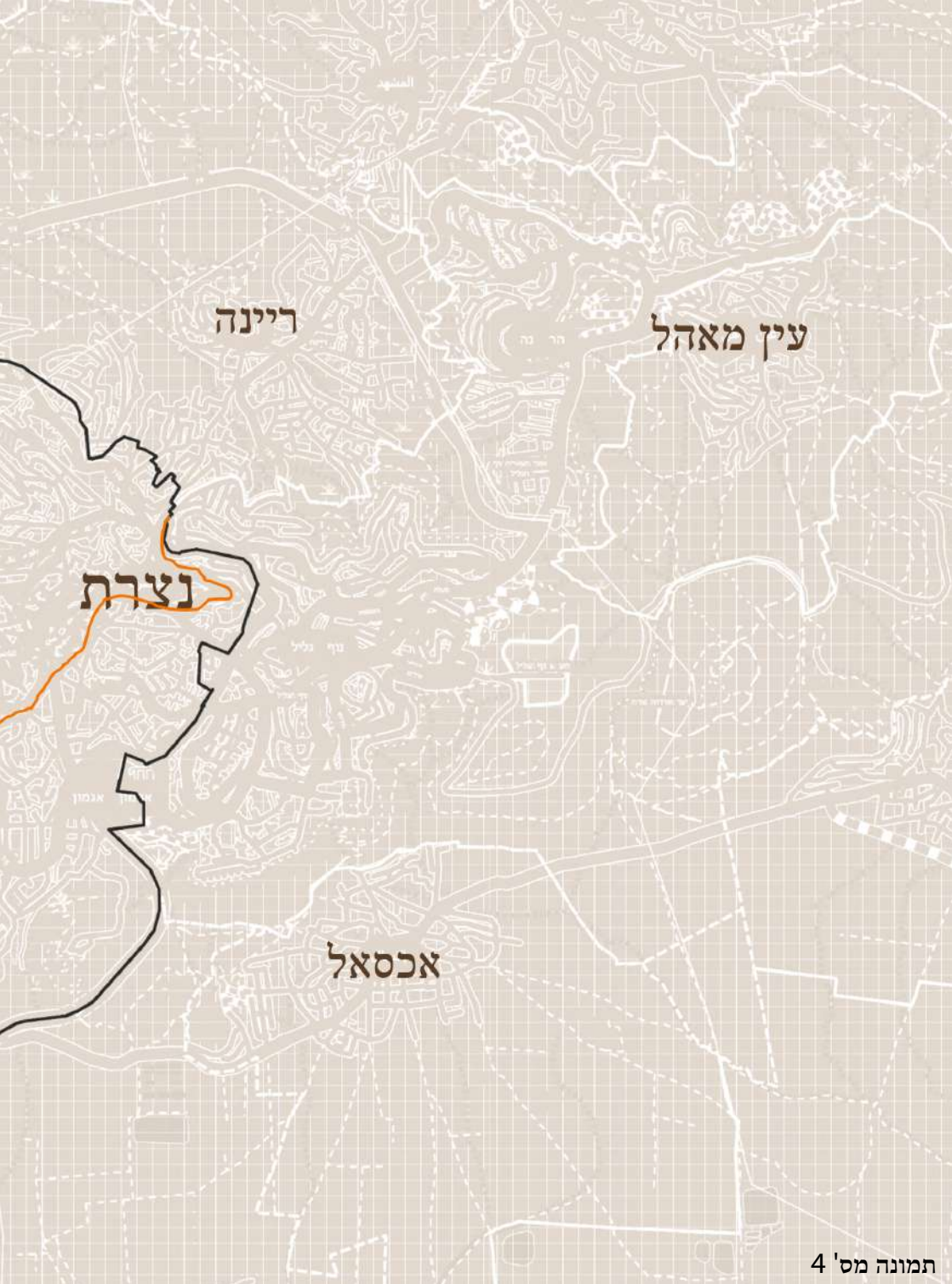


תמונה מס' 1

תמונה מס' 1: נוף של נצרת. מתוך המאמר "Nazareth, The Home of Jesus", מאת סלח מוריל, The Sunday School Times, vol. 23, no. 48 (1881): 753-754



תמונה מס' 2: עורך: אלי שילה, שם הספר: קדום" דו ירחון לידיעת הארץ - נצרת ואתריה, מקום ההוצאה: ירושלים, שם ההוצאה: הוצאת ספרים אריאל, שנת ההוצאה: תשמ"ש - 1982, עמוד: 8.



ריינה

עין מאהל

נצרת

אכסאל

תמונה מס' 4

תמונה מס' 4: מפה טופוגרפית של נצרת. מקור: המרכז למיפוי ישראל, ניגש בתאריך [12/05/2024].

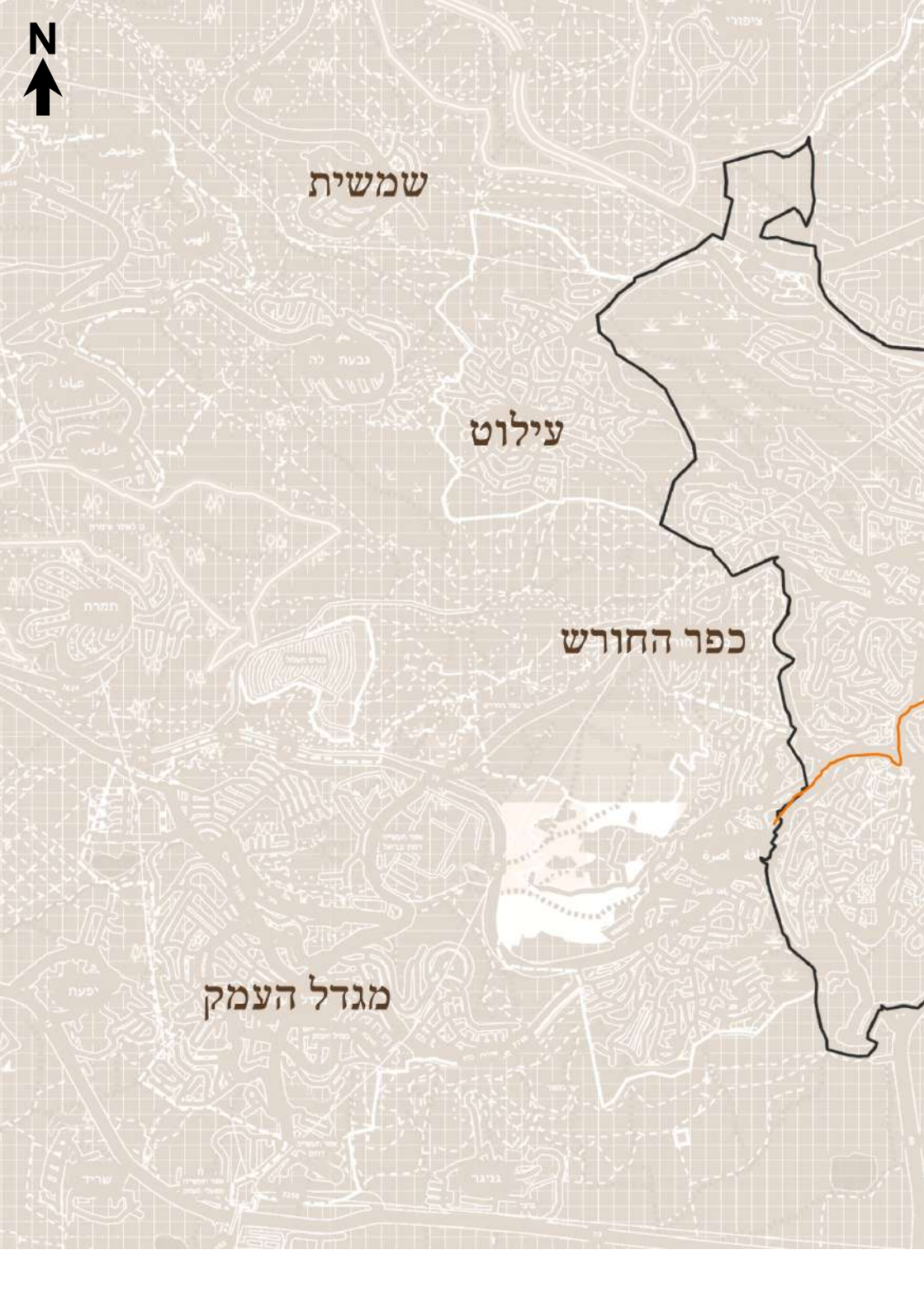


שמשית

עילוט

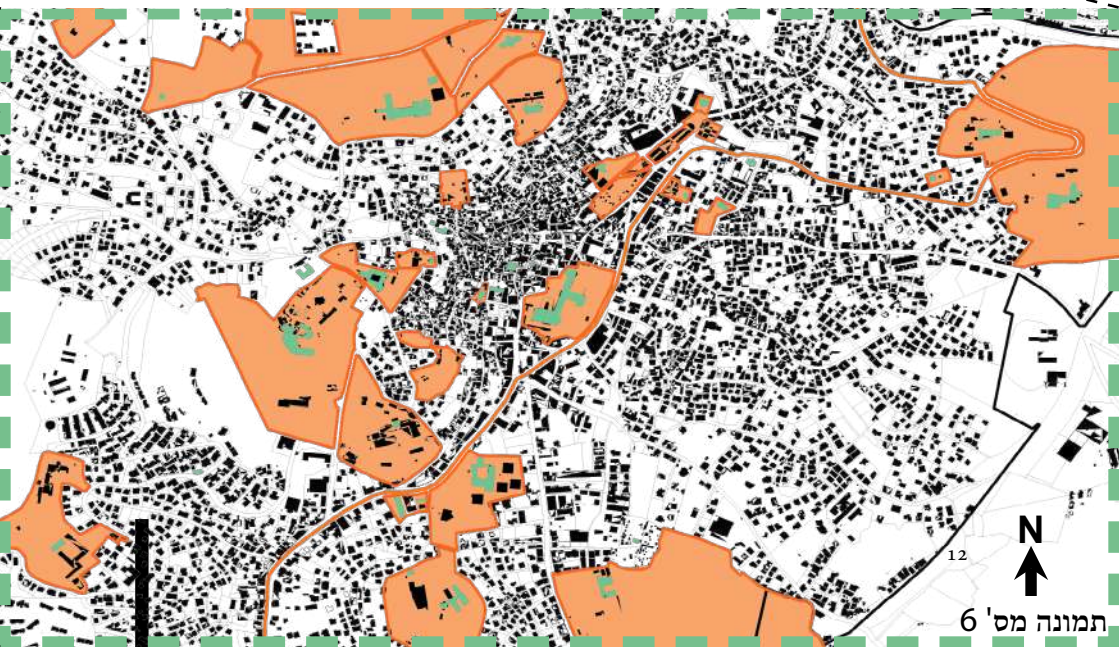
כפר החורש

מגדל העמק



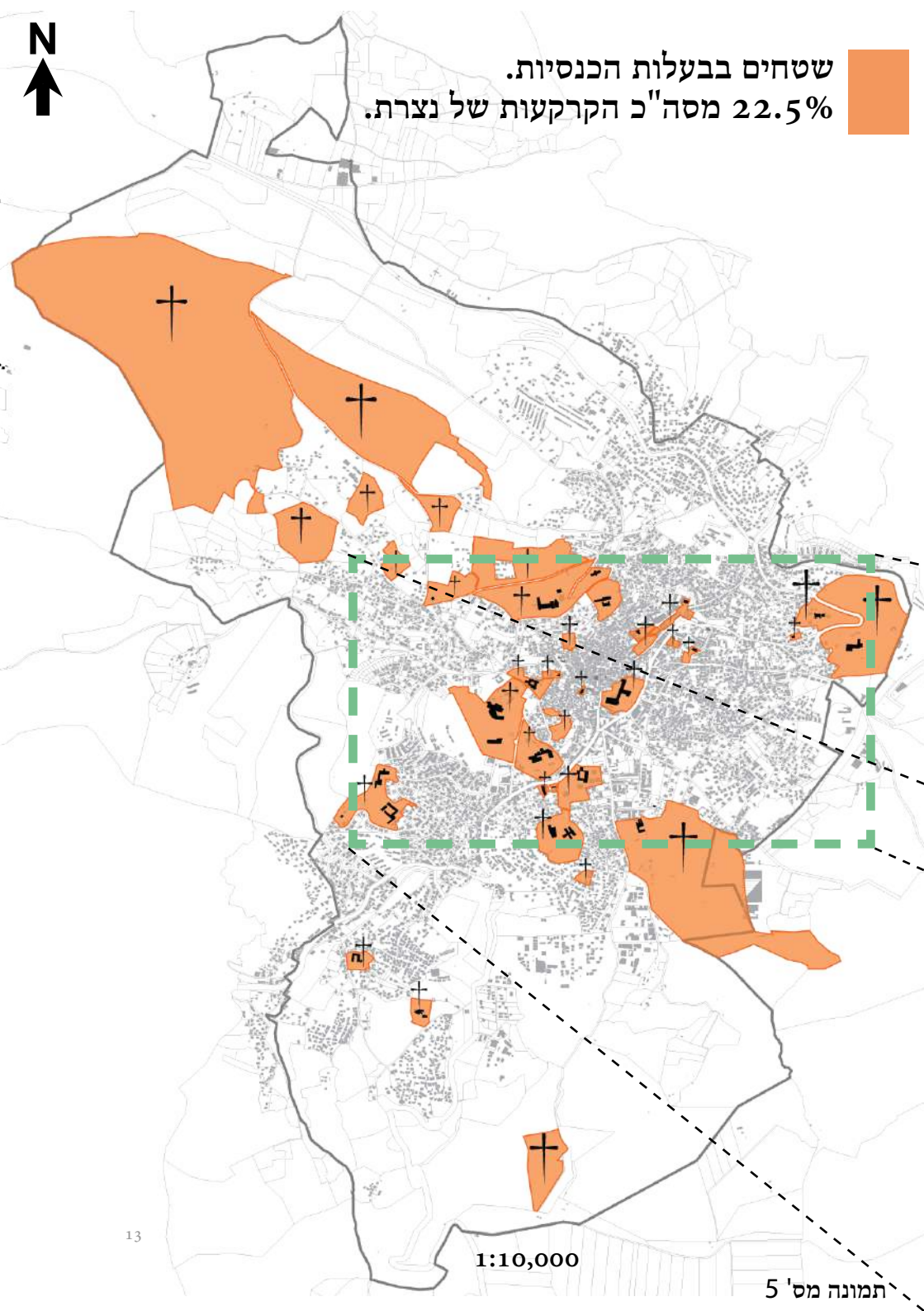
הכנסיות והאתרים הדתיים נבנו בנצרת על ידי קהילות זורמים נוצריים מרחבי העולם וזו היתה הסיבה להשתלטות הכנסיות על חלק מהשטחים של נצרת (ראה תמונה מס' 7). כניסתם של קהילות זורמים נוצריים לארץ ישראל מתחילה בסוף המאה ה-19, בעקבות הכיבוש המצרי של האזור, שהיה עד אז תחת שלטון האימפריה העות'מאנית. חולשתה המתקמת של האימפריה גרמה לה לפנות לעזרת מעצמות זרות כגון רוסיה, צרפת ובריטניה, במטרה להוציא את המצרים מהאזור ולהשיב את השליטה לידה. כתוצאה מהתהליכים הללו, נאלץ הסולטאן העות'מאני לחתום על סדרת הסכמים שהעניקו פריבילגיות למעצמות הללו. במסגרת זאת, החלו הזרמים הנוצריים להיכנס לארץ תחת חסות הכנסיות, לרכוש קרקעות ולהשתלט על שטחים נרחבים, בעיקר בשלוש הערים הקדושות: ירושלים, בית לחם ונצרת. (עوض, 2012).

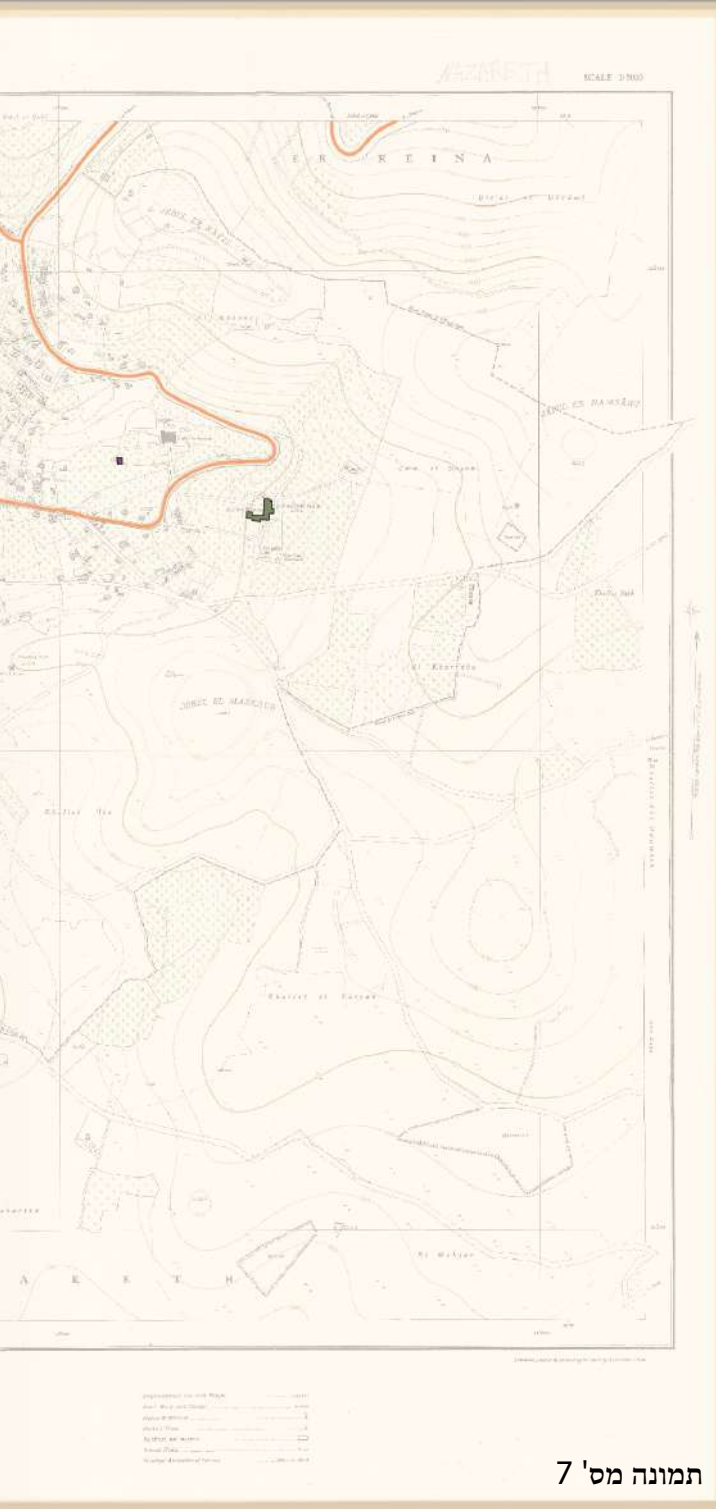
כיום השטחים שהשתלטו עליהם הזרמים הם בבעלות הכנסיות ותופסים כ- 22.5% מסה"כ הקרקעות של נצרת (ראה תמונות מס' 5 ו-6), ורובם מוקפים בחומות ללא גישה לציבור וללא שימוש, עם הגבלות ואיסור מכנסיות האם שהן המדינות שמהן הגיעו זרמים נוצריים לנצרת והתיישבו בה בתקופה העות'מאנית. כל החלטה לגבי שטחים אלה נעשת על ידי מדינות אלה, כלומר השטחים הם בתוך העיר נצרת אבל לא בשליטתה.





שטחים בבעלות הכנסיות.
22.5% מסה"כ הקרקעות של נצרת.





רוסיה



אימפריה עות'מאנית

אימפריה עות'מאנית (מצריים)

גרמניה

צרפת

אנגליה

איטליה

צלבנים

סקוטלנד

יון

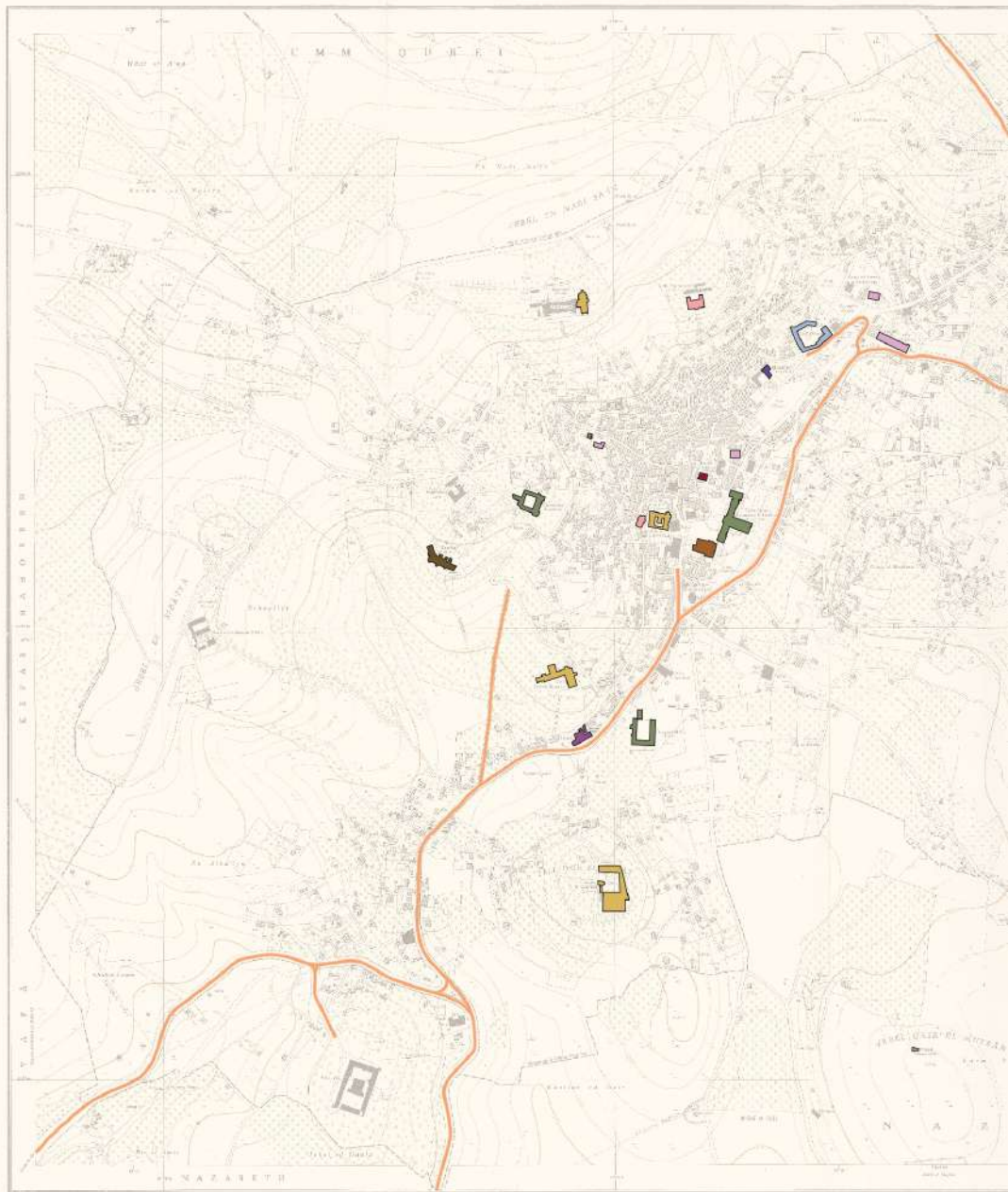
רחוב פאולוס השישי

הבנייה ביוזמת קהילות זורמים התרכזה יותר בגרעין של נצרת, כלומר בעיר העתיקה, בשוק וסביב רחוב פאולוס השישי, כנסיות, מנזרים, בתי חולים, מלונות.

תמונה מס' 7

NAZARETH

SUBURY OF PALERMO



Scale 1:2000
1:2000 = 1:100000

Scale 1:2000
1:2000 = 1:100000

Scale 1:2000
1:2000 = 1:100000

SCALE 1:2000

0 100 200 300 400 500 600 700 800 900 1000

0 100 200 300 400 500 600 700 800 900 1000

0 100 200 300 400 500 600 700 800 900 1000

0 100 200 300 400 500 600 700 800 900 1000



נצרות והכנסיות בנצרת | חוויה אישית

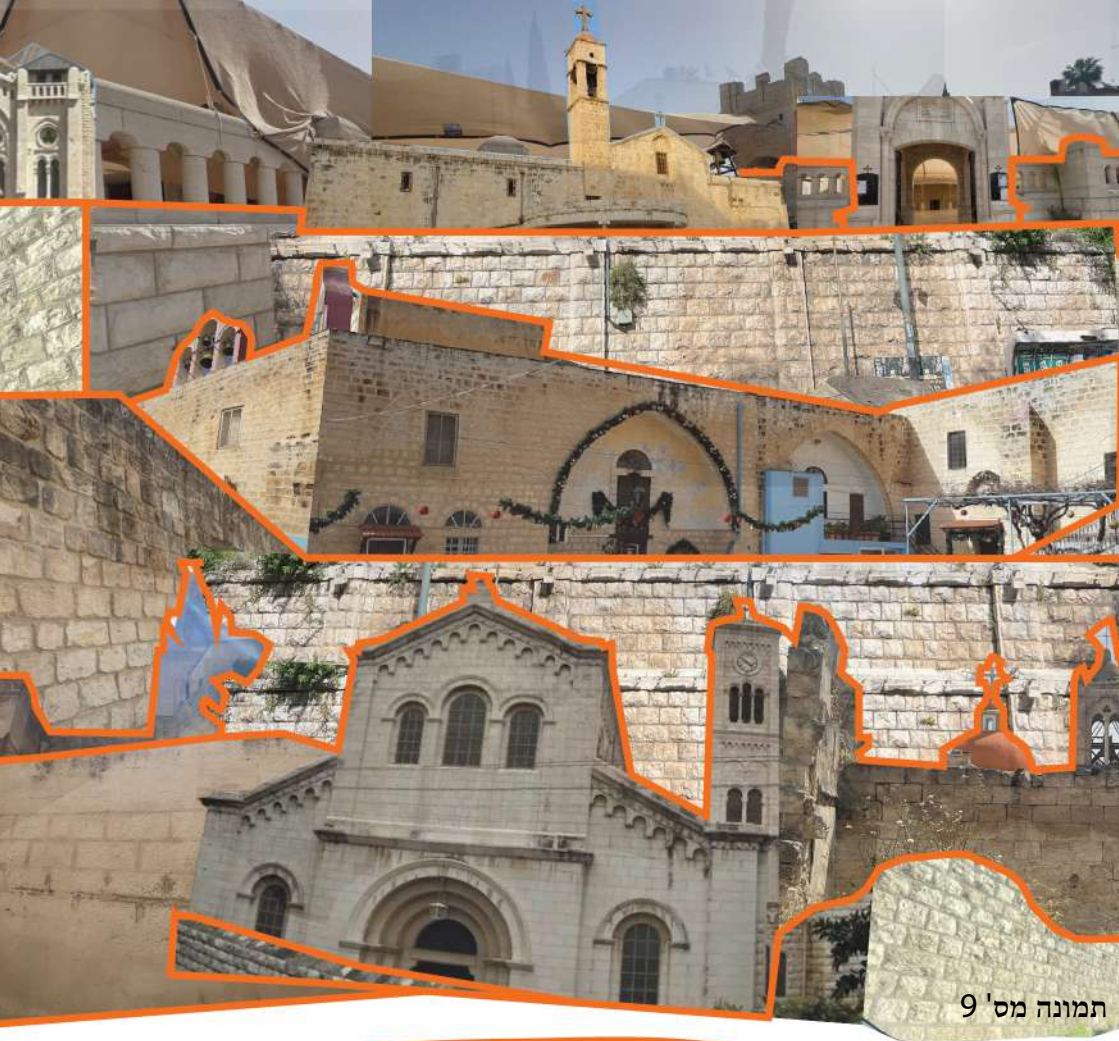
אני פותחת את דבריי מתוך נקודת מבטה של ילידת נצרת, שנולדה וגדלה בעיר זו. לאורך השנים, בעת שהותי בעיר העתיקה ובשוק, התעוררה בי סקרנות רבה לגבי הכנסיות הרבות הפזורות בעיר. נצרת, הידועה בחשיבותה הדתית עבור העולם הנוצרי, משכה את תשומת לבי במיוחד לנוכחות הבולטת והמרשימה של הכנסיות בשטחה. נוכחות זו אינה רק אדריכלית, אלא משקפת את מעמדה ההיסטורי והדתי של העיר בנצרות העולמית. כמי שנולדה וגדלה בנצרת, חוויתי את העיר ואת מרחביה מנקודות מבט מגוונות. הכנסיות, שהיוו חלק בלתי נפרד מהנוף המקומי, עוררו בי לא פעם סקרנות עמוקה, במיוחד כאשר עברתי ליד החומות המקיפות אותן. המרחבים העצומים שסובבים את הכנסיות, יחד עם המבנים הגרנדיוזיים והחומות הסוגרות אותם, יצרו אצלי תחושת הסתגרות מרחבית, כאילו אני נבלעת בתוך מערכת מבנית זו. פעמים רבות מצאתי את עצמי מדמיינת תרחישים שונים (ראה תמונות מס' 9 ו-10), כמו האפשרות לעלות לנקודת תצפית גבוהה שממנה אוכל לראות את הכנסייה בגובה עיניים, או לחלופין להיות על החומה עצמה ולהביט פנימה אל הכנסייה. לעיתים, הדמיון לקח אותי אף רחוק יותר, כאשר דמיינתי את עצמי מטפסת על החומות כדי לגלות מה מסתתר מאחוריהן ההליכה לצד חומה שהסתירה ממני את המבט ויצרה מחסום פיזי וויזואלי תמיד לוותה בתחושת חוסר נוחות. היה משהו מתסכל בכך שהחומה לא אפשרה לי להציץ ולראות את מה שנמצא מעבר לה, אפילו לא את הכנסייה עצמה. הרגשתי לעיתים דחף כמעט פיזי "לפרוץ" את החומה, לפתוח בה פתח שיאפשר לי לראות את השטח שמעבר לה. פעמים רבות שאלתי את עצמי, כיצד היה נראה המרחב העירוני אם לא הייתה חומה, אם השטח של הכנסייה היה משתלב באופן פתוח וחופשי עם הסביבה העירונית שסביבה.

דמיון

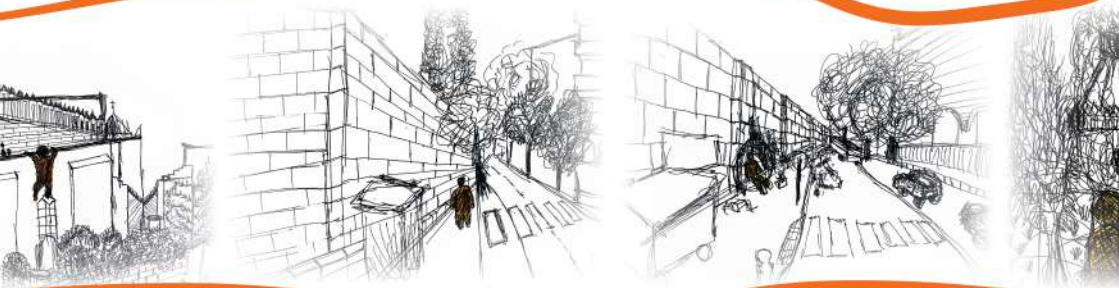


תמונה מס' 9

תמונה מס' 9: סקף של כנסיית הבשורה, וכנסיית סנט ג'וזף, נעשה על ידי.



תמונה מס' 9



תמונה מס' 10

תמונה מס' 9: קולאז' של הכנסיות המוקפות בחומות בנצרת, נעשה על ידי.
 תמונה מס' 10: סקצ'ים של חוויה אישית ודמיון בעיר העתיקה בנצרת ששורטטו
 על ידי.





תמונה מס' 11



74

1860

1863

1923

1750

תמונה מס' 11: קולאז' של נצרת עם סימון הכנסיות ההיסטוריות, נעשה על ידי.
תמונה מס' 12: קולאז' של הכנסיות בנצרת שנעשה על ידי.

תמונה מס' 12



השתלטות הכנסיות על המרחב

מוסדות דתיים, ובפרט כנסיות, נוכחים באופן בולט במרחב העירוני, ומשפיעים על עיצובו, השפעה זו באה לידי ביטוי במגוון דרכים כמו, מימדים גרנדיוזים, מיקום אסטרטגי, והקפת הכנסיות והשטחים שלהם בחומות (ראה תמונות מס' 13, 14, 15, 16, 17, 18, 19, בעמוד הבא).

כנסיית הבשורה בעיר העתיקה בנצרת משמשת דוגמה מובהקת להיבטים הארכיטקטוניים והסימבוליים של מבנים דתיים משתלטים במרחב העירוני. גובהה ורחבה יוצא הדופן ניכרים לעין ומקנים לה נוכחות בולטת בנוף העירוני, מה שמדגיש את נוכחותה השתלטנית במרחב. השוני בפרופורציות שלה ביחס למבנים הסובבים אותה משקף את הפער בהתייחסות אליה לעומת ההתייחסות למבנים סובבים. כנסיית הסלזיאן, הממוקמת על גבעה, מדגימה את השפעת הכנסייה על המרחב העירוני במובן של שליטה והשתלטות. מיקום זה מאפשר לה לשלוט לא רק בנוף הפיזי אלא גם בנראטיב המקומי, כאשר נוכחותה הבולטת יכולה להרתיע או לדחוק תופעות אחרות לשוליים. הקפת השטחים בבעלות הכנסיות בחומות, משקפת בצורה ברורה את ההשתלטות הדתית על המרחב העירוני. החומות, המייצרות סביבה מוגדרת וממוסגרת, מסמנות גבולות ברורים בין המוקד הדתי לבין המרחב הציבורי, ובכך מחזקות את השליטה של הכנסיות על הנראטיב המקומי.

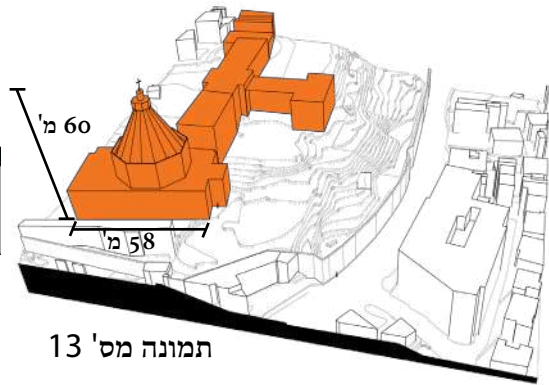
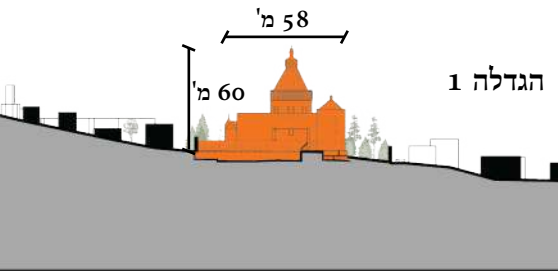
דרכים אלה של השתלטות, מנתקים את הכנסיות מהסביבה שלהן ומונעות מהן להשתלב עם הרקמה העירונית שסובבת אותן, מה שיוצר תפיסה שונה לגמרי על הנצרות והכנסייה, ואילו מנוגדת והפוכה מהתפיסה והערכים האמיתיים של דת הנצרות.

הגדלה 1

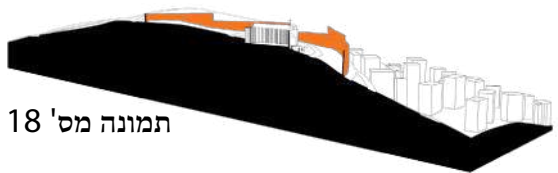
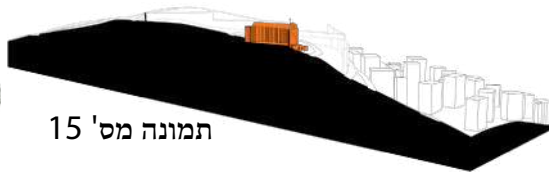


תמונה מס' 19

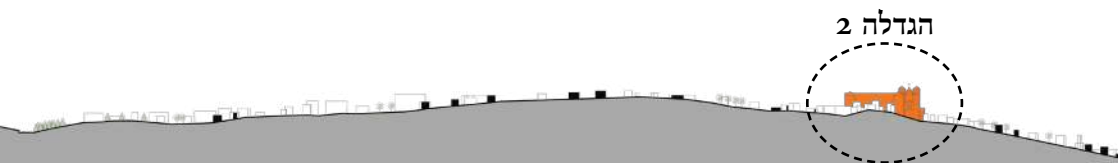
מימדים גרנדיוזים | כנסיית הבשורה



מיקום אסטרטגי | כנסיית הסאלזיאן



הקפה בחומות



פגיעת הכנסיות במרחב העירוני

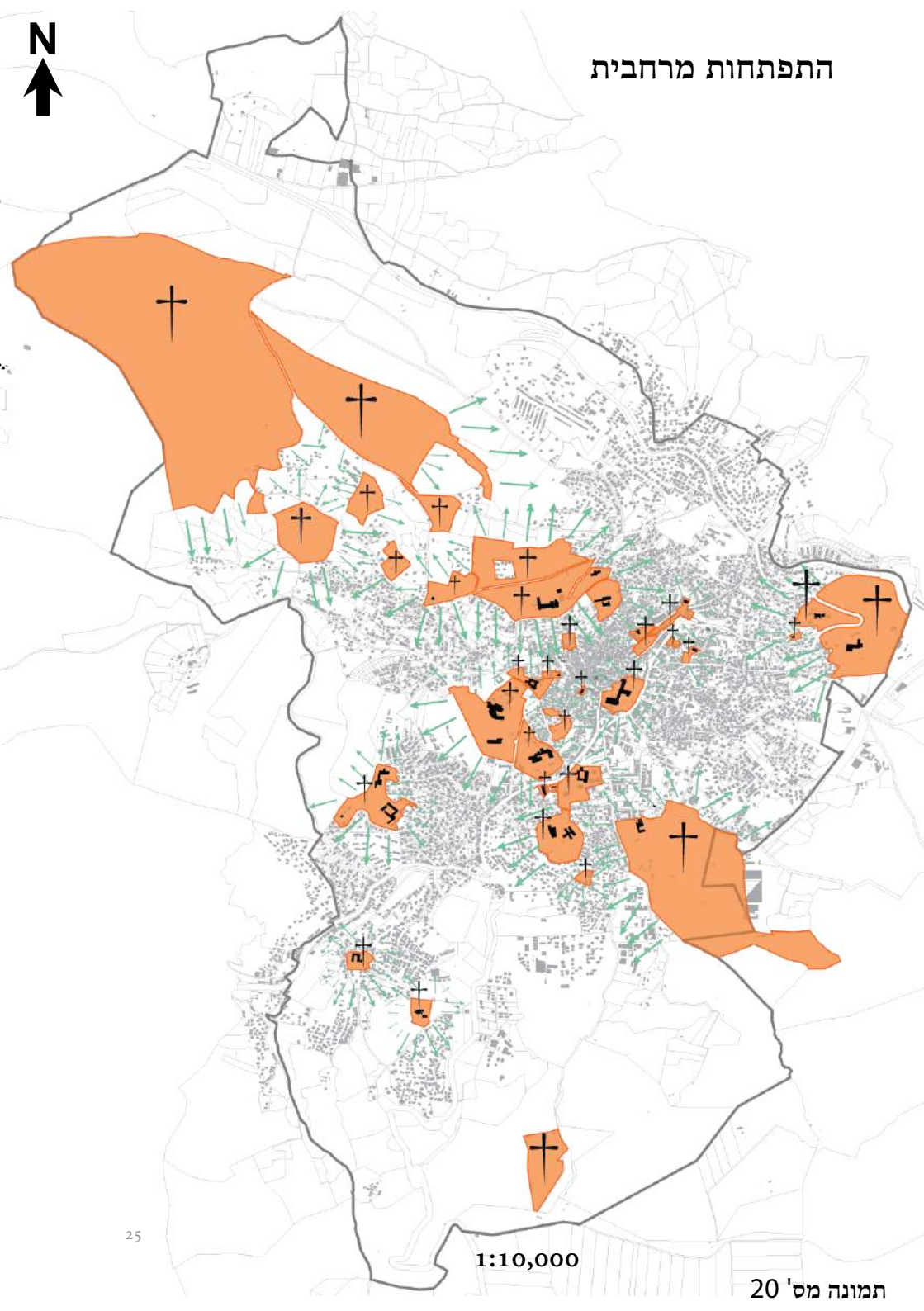
הבחנה של 3 דרכים שבהם הכנסיות פוגעות במרחב העירוני של נצרת.

מאז ימי היותה של נצרת כפר קטן ועד להפיכתה לעיר, ניתן להבחין בתהליך עקבי של התרחבות מבנית, אשר במהלכו נותרו השטחים הסובבים את הכנסיות ללא שינוי. כלומר, למרות הפיתוח העירוני הנרחב שהתרחש לאורך השנים, השטחים הריקים והפתוחים שסובבים את המבנים הדתיים, ובעיקר הכנסיות, נשמרו ולא שימשו למטרות בנייה או פיתוח אחר (ראה תמונה מס' 20)

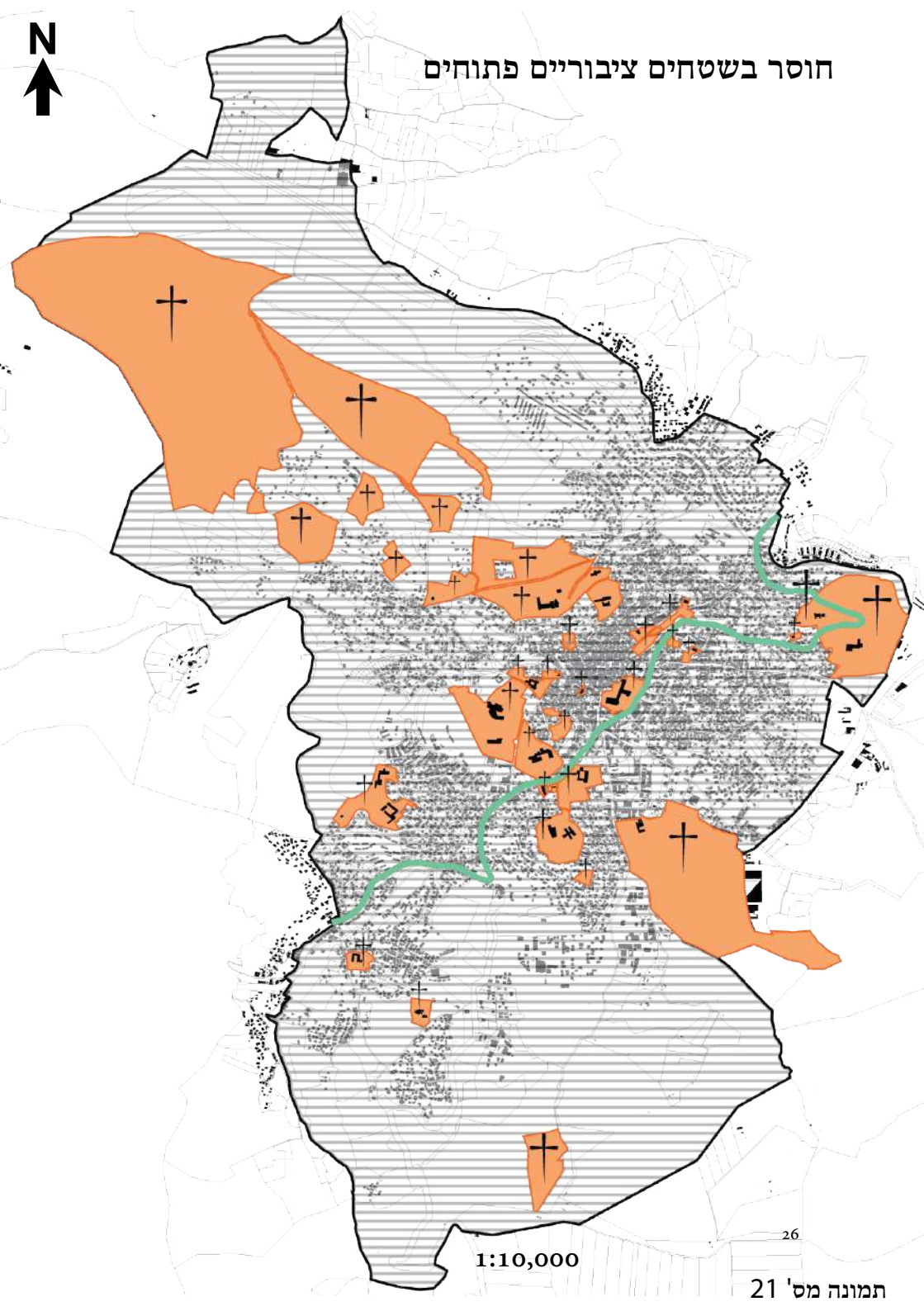
בהתבוננות במפת השירותים הציבוריים והפונקציות הציבוריות בעיר נצרת (ראה תמונה מס' 21), ניתן להבחין כי רחוב פאולוס השישי, המשמש כרחוב מסחרי ראשי לאורך חלקים נרחבים ממנו, הוא מרכיב מרכזי במבנה העירוני. שאר השטח המקווקו במפה מציין אזורים הנמצאים בבעלות מקרקעי ישראל, בבעלות הרשות המקומית או בבעלות פרטית, ובכתום ניתן לראות את השטחים המוקפים בחומות, השייכים לכנסיות השונות. ניתן להסיק מכך כי בעיר כמעט ואין שטחים ירוקים ציבוריים, כגון פארקים, גינות או מתקנים ציבוריים אחרים, הדורשים מרחב פתוח לשימוש הציבורי. ניתן להבחין כי השטחים שבבעלות הכנסיות יוצרים קטיעות משמעותיות ברצף העירוני של נצרת.

כל אחד מאותם שטחים נדמה כמובלעת מבודדת בתוך המארג העירוני (ראה תמונה מס' 22), דבר שמוביל להפרעה בתכנון הרציף של המרחב הציבורי והאורבני. השטחים המוקפים חומות, השייכים לכנסיות, מונעים את היווצרותו של רצף אורבני זורם ומגבילים את התפתחותה של תשתית ציבורית המחברת בין חלקי העיר השונים. מצב זה מחدد את התפיסה שהמרחבים הדתיים הם גורמים מובחנים ונפרדים מהמרחב העירוני הרחב, ולמרות קיומם המרכזי, הם אינם משתלבים באופן ישיר במרקם של העיר

התפתחות מרחבית



חוסר בשטחים ציבוריים פתוחים

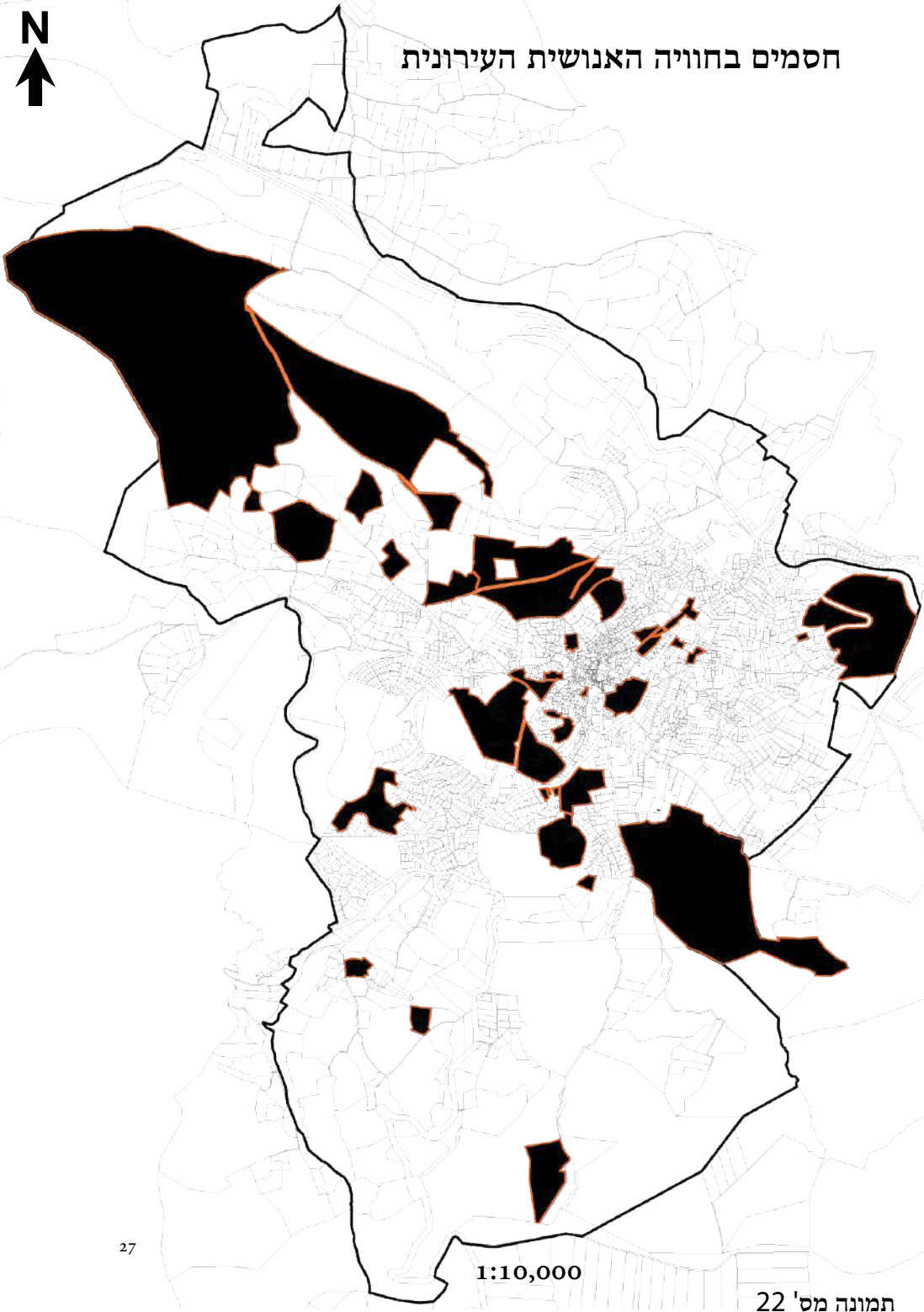


1:10,000

26

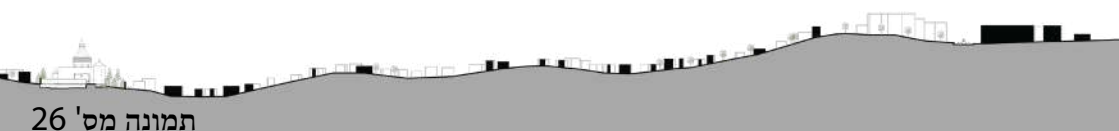
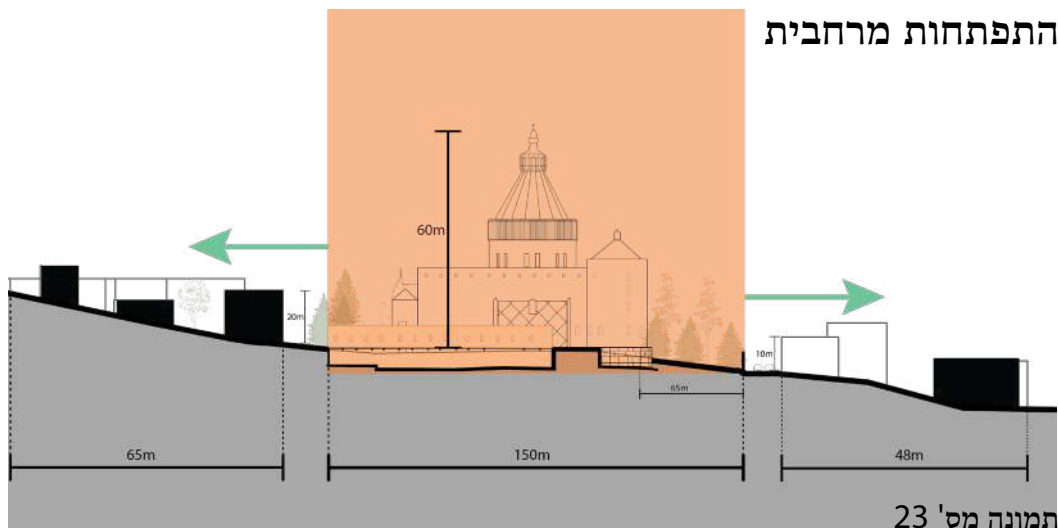
תמונה מס' 21

חסמים בחוויה האנושית העירונית

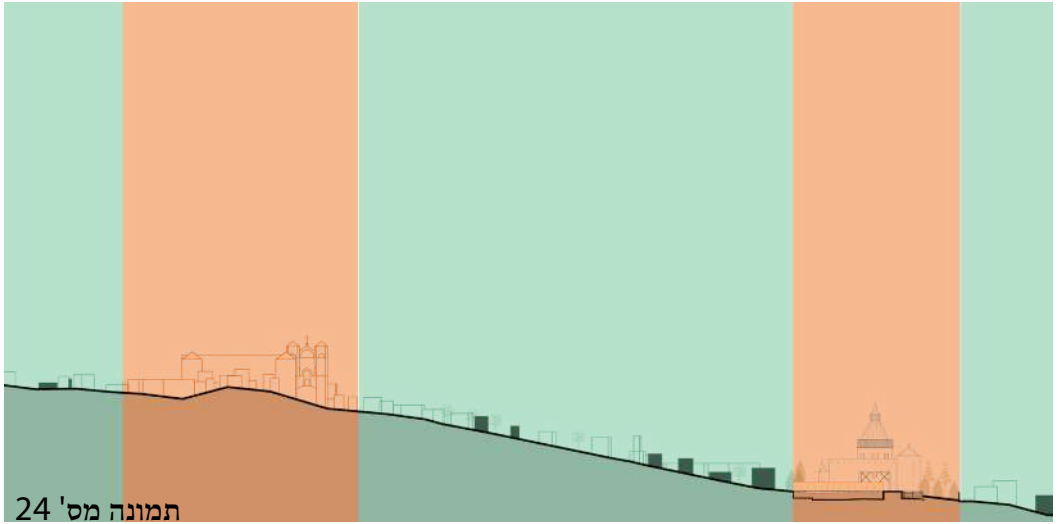


אותם שלושת הדרכים שהוזכרו קודם בהקשר פגיעת הכנסיות במרחב העירוני מודגשות בתמונות מס' 23, 24, 25. ניתן לראות את ההתפתחות המרחבית שקוראת בכיוון הפוך מהשטחים של הכנסיות כלומר, הבנייה לא יכולה להתפתח פנימה לשטח הכנסיה אלא רק לכיוון חיצוני הפוך, לגבי שטח ומימדים: מעט שטח לכמה בתים מול הרבה שטח לכנסייה (ראה תמונה מס' 23). החוסר בשטחים ציבוריים פתוחים, רוב השטחים בבעלות פרטית או בבעלות הכנסייה (ראה תמונה מס' 24). בגוה עיניים של בן אדם רואים את החומה כחסם שקוטיע את המבט וגם קוטיע את הרצף העירוני הפיזי מבחינת תנועה כלומר החומה מכתיבה את התנועה במרחב, הולכים ליידה ולא דרכה (ראה תמונה מס' 25).

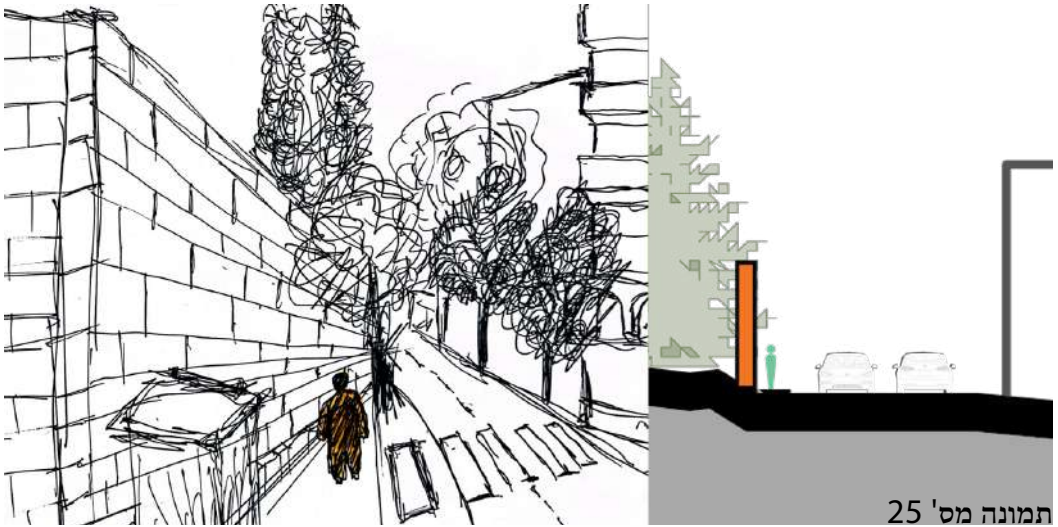
התפתחות מרחבית

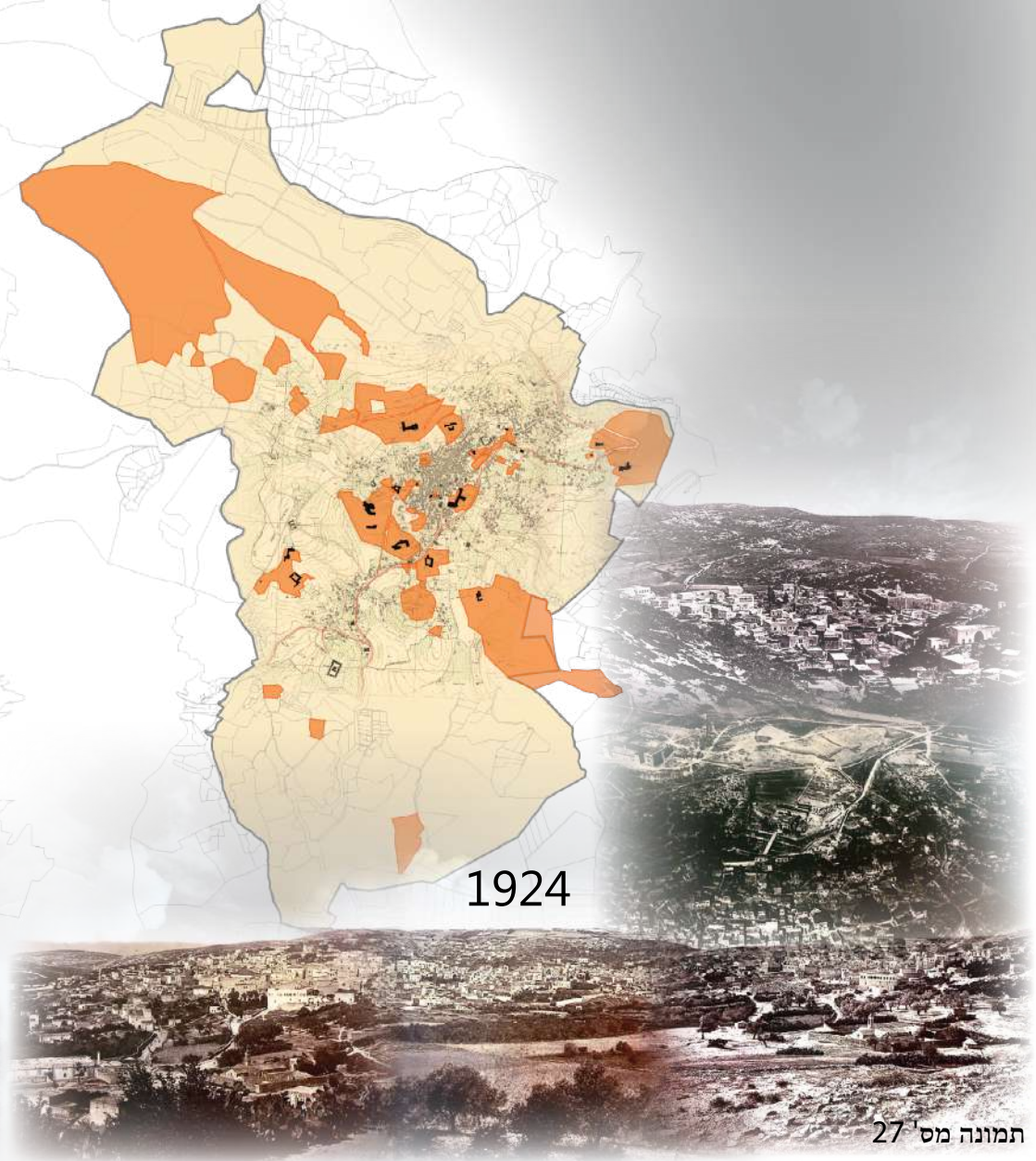


חוסר בשטחים ציבוריים פתוחים



חסמים בחוויה האנושית העירונית

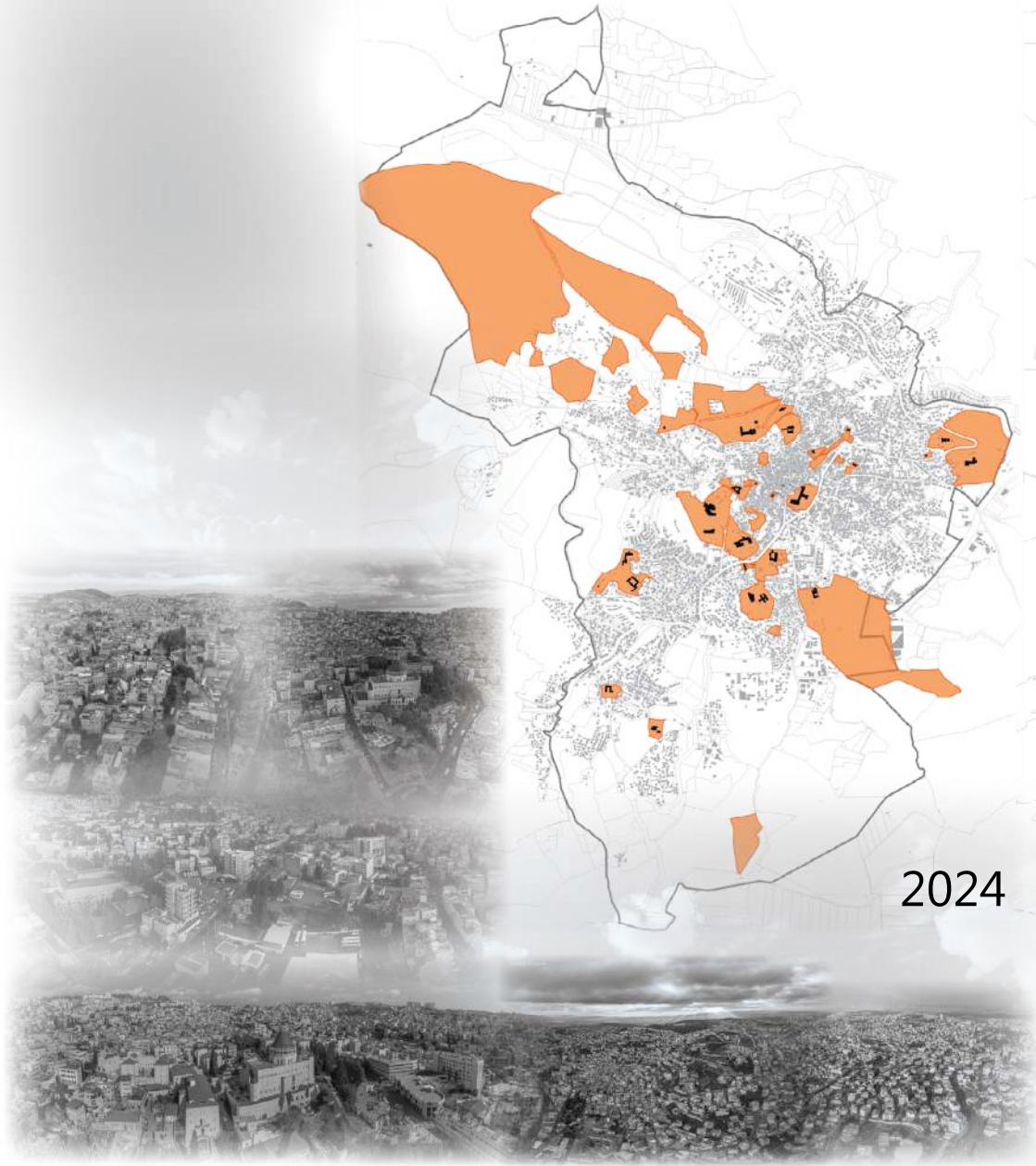




1924

תמונה מס' 27

היחס בין נוכחות הכנסיות למרחב העירוני בנצרת משקף את התפתחות העיר. בעוד שהמרחב העירוני השתנה והתרחב, הכנסיות שמרו על שטחן הקבוע. בעבר היו חלק מהמרקם העירוני, אך עם התפתחות העיר, נוצר נתק בינו לבין המרחב הסובב.



הערכים של הנצרות והכנסייה

הנושא של השתלטות הכנסיות על המרחב האורבני העלה בי שאלות מהותיות והצביע על פערים בין ההבנה התאורטית שלי לגבי הנצרות והכנסייה לבין מה שמתקיים במציאות. ערכי הנצרות, כפי שלמדתי אותם, כוללים אהבה, נתינה, חיבור בין אנשים, שוויון וצניעות—עקרונות שלא משתקפים במבנה הפיזי של הכנסייה וביחסה למרחב הציבורי ולתושבי העיר. יתרה מזאת, כאשר בוחנים את הפירוש המקורי של המילה "כנסייה", שהייתה קשורה במקור לקהילה, חברה, וקבוצה של אנשים, ניתן לראות שהמונח התייחס לבני האדם ולא למבנה הפיזי. אולם, המציאות בשטח מצביעה על כך שהמבנים הכנסייתיים אינם מייצגים ערכים אלו, אלא להפך—הם מבטאים עוצמה, סמכות ואף שתלטנות, תוך התנתקות מהמשמעות הערכית והמקורית של המונח.

المسيحية | נצרות | Christianity

الجماعة	Groups	حرية	التضحية
חבורה	חב	מתן	
Love	קבוצה		مجموعة

"وَضَعُوا فِي نَفْسِكُمُ التَّوَّاضِعَ، مُعْتَبِرِينَ بَعْضُكُمْ بَعْضًا أَفْضَلَ مِنْ أَنْفُسِكُمْ."
- (פיליפי 2: 3)

"بُتَعُو بِنَفْسَاتِكُمْ عِنْدَهُ، وَحَسَبُوا أُمَّتَ أَحْيَكُمْ لِطُوبَى مَكَم."

אהבה	العطاء	Generosity
	שוויון	
التساوي	Humility	Equality
חופשיות		
נדיבות	צניעות	Giving

Gathering **كنيسة | כנסייה | Church**

התקהלות
חברה افراد

קבוצה
Community כנס

"سَلِّمُوا عَلَى بُرِيكَانًا وَأَكِيلًا، غَامِلِينَ مَعِيَ فِي الْمَسِيحِ يَسُوعَ... وَعَلَى الْكَنِيسَةِ الَّتِي فِي بَيْتِهِمَا..." - (رومية 16: 3-5).

"שלחו שלום לבריקאן ואקילא, שתפי בעבודת המשיח ישוע...
ולכנסייה שבביתם..."

Together
מَعًا
تَجْمَعُ جماعة
להתכנס
קהילה
مجموعة
جمهرة
התכנסות ביחד

במילים אחרות הנוכחות של הכנסיות במרחב העירוני מעלה סוגיות מורכבות הנוגעות לפערים בין הערכים התאורטיים של הנצרות לבין אופן מימוש במציאות. ערכי היסוד של הנצרות, כמו נתינה, חיבור בין אנשים, אהבה, שוויון וצניעות, לא תמיד באים לידי ביטוי במבנים הפיזיים של הכנסיות ובאופן שבו הן מתייחסות למרחב הסובב ולאנשים שבתוכו. יתרה מכך, הנצרות, כפי שהיא נלמדת ומפורשת מבחינה תאולוגית, מדגישה עקרונות של אי-אלימות, אהבה, ודחיית סמכות המדינה והחומרנות, כפי שמציין. (טולסטוי, 2006) כאשר מתבוננים במשמעותה המקורית של המילה "כנסייה", ניתן לראות שהיא התייחסה בראש ובראשונה לקהילה, חברה או חבורה של אנשים, ושיקפה את הדגש על הקשר האנושי והחברתי. במובן זה, הכנסייה לא הייתה אמורה להיות סמל של כוח חומרי, אלא מקום שמייצג את הקהילה והאחדות בין בני האדם. עם זאת, אופן הבנייה של הכנסיות כיום מדגיש דווקא את העוצמה והסמכות שהמבנה הפיזי מבטא, דבר המנוגד לערכים המקוריים של הנצרות.

הכנסייה, כפי שהיא מתפקדת במרחב הציבורי כיום, נראית כמי שסטתה מהמסר המרכזי של תורת ישו, שהתמקד באהבה, אי-אלימות ואחריות אישית. במקום זאת, היא הפכה למוסד שבו ניתנת חשיבות רבה למידת הכוח והשליטה, לדוגמות ולטקסים, ולעיתים קרובות מתעלמת מהמסר המוסרי המרכזי של הנצרות. (Tolstoy, 2006) כך, מבנה הכנסייה הפיזי ותפקידה החברתי מעלה שאלות בנוגע למידת ההתאמה שלה לערכים הנוצריים הראשוניים ולמשמעות האמיתית של תורת ישו.

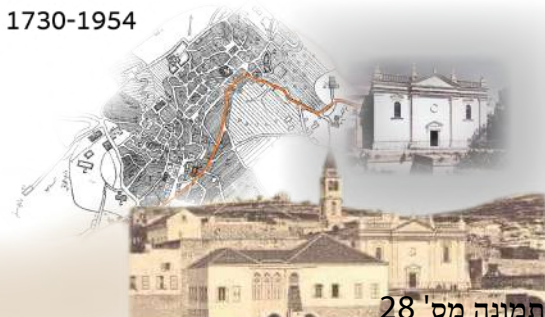
הפער בין הערכים הנוצריים, כפי שהם נתפסים תאורטית, לבין המימוש שלהם במבנה הכנסיות, ניתן להמחשה דרך ההבדל בין שתי הגרסאות של כנסיית הבשורה בנצרת-הכנסייה הישנה והכנסייה החדשה. הכנסייה הישנה נבנתה בשנת 1730 ושימשה לא רק כבית תפילה, אלא גם כמרכז מפגש והתכנסות עבור אנשי העדה הלטינית בעיר. היא היוותה חלק אינטגרלי מהמרקם העירוני, והייתה בממדים שהלמו את הסביבה בה הוקמה. לעומת זאת, הכנסייה החדשה, שנבנתה לאחר הריסת הישנה בשנת 1954 והושלמה בשנת 1969, משקפת גישה שונה לחלוטין. הכנסייה החדשה גדולה פי שלושה מקודמתה, והיקפיה המרשימים מייצגים שינוי משמעותי בתפיסת

התפקיד של הכנסייה במרחב. במקום לשמש חלק טבעי מהמרקם העירוני, היא מוקפת בחומה אשר מנתקת אותה מהסביבה, והאדריכלות שלה בולטת מאוד בשטח ולא משתלבת באופן אורגני עם העיר שמסביבה.

ההבדלים הללו ממחישים את הפער בין הערכים הנוצריים המדגישים קהילה, חיבור וצניעות, לבין האופן שבו הכנסיות המודרניות נתפסות כסמל לכוח, שליטה והיבדלות מהמרחב הציבורי בו הן ממוקמות.



1730-1954



תמונה מס' 28

מסקנות ותפיסה רעיונית

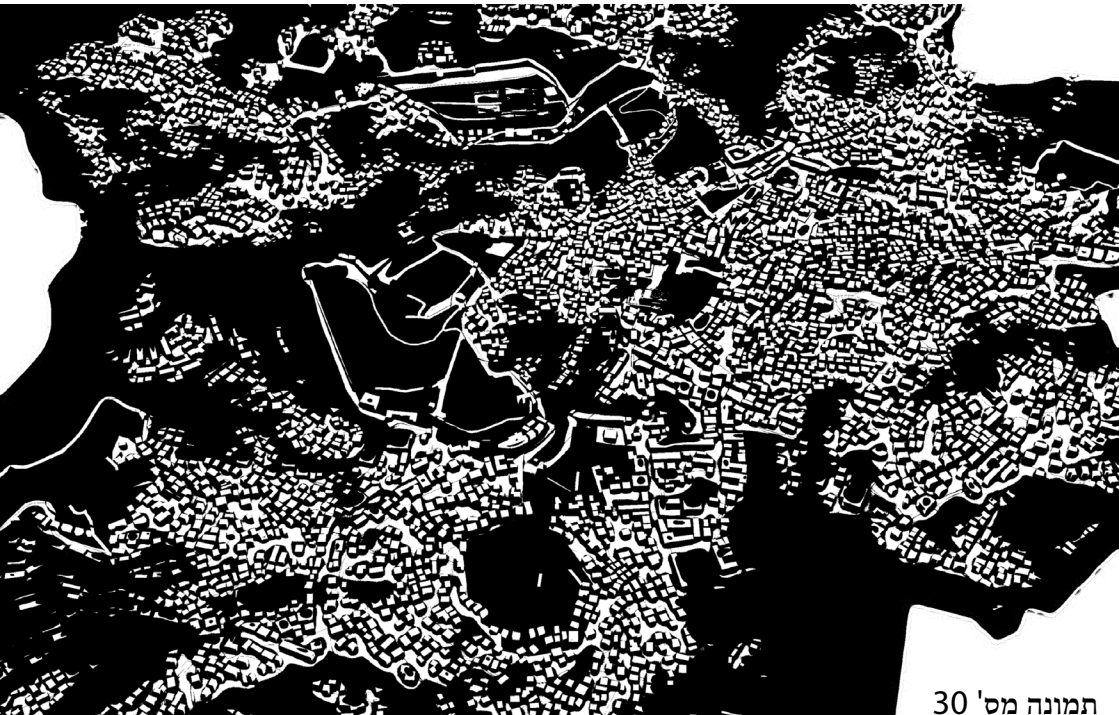
באמצעות סופרפרוזיציה ניתן להבחין בשטחים שהכנסיות תופסות מהקרקות של נצרת, המוצגים בצבע שחור (ראה תמונה מס' 29). וניתן לראות את השטחים של הכנסיות, יחד עם שטחים נוספים שבבעלות גורמים שונים — פרטיים, עירוניים או מדינתיים מושחרים (ראה תמונה מס' 30). והשטח הלבן בין השחורים ניתן לראות דרכו את האזורים הבנויים, שמצביעים על צפיפות גבוהה במרחב העירוני. תופעה זו מצביעה על כך שלא נותר שטח פנוי לשימוש ציבורי אחר

ניתן להסיק מהבחנות ומיפויים קודמים, שהיחס בין הכנסייה לתושבים והעיר אינו יחס שווה, בעוד שהכנסייה מכיפה השתלטות על המרחב מסביבה, ואוסרת על השימוש בשטחים שלה בזמן שהעיר סובלת ממחסור בשטחים פתוחים, מה שמוביל לתפיסה רעיונית של מצב קיים במציאות נצחית שלא ניתן לשנות אותה, לכן עולה השאלה כיצד ניתן לפנטז דמיון אלטרנטיבי למציאות הנצחית שמתנגד ומבקר את המצב הקיים בנצרת תוך התמודדות עם ההשתלטות של הכנסיות והשפעתן על המרחב העירוני?





תמונה מס' 29



תמונה מס' 30

דמיון



מציאות נצחית



נקודת המוצא של הפרויקט היא לשמר את הערכים והאיכויות שקיימים במרחב העירוני בנצרת, ולהציע אלטרנטיבה דמיונית אדפטיבית שמגיבה ומבקרת את המציאות הנצחית. הפרויקט מציע תכנון שבו האדריכלות היא כלי שמפנטז מציאות חדשה שדרכה ניתן לברוח מהמציאות הנצחית. אפשר להגיד גם שדרך הדמיון העיר יכולה לנשום.



תמונה מס' 31

תמונה מס' 31: סקץ' ששורסט על ידי.

אסטרטגיה

הפרויקט מציע פיתוח של שטחים פתוחים מוגבהים, המתקבלים בצורה של לולאות או עננים קלילים, אשר מתעגלים סביב החומות המקיפות את שטחי הכנסיות. עיצוב זה נועד לשמש כהתנגדות וביקורת למצב הקיים, שבו הכנסיות אינן תורמות להקצאת שטחים לתושבים ושולטות במרחב העירוני, בזמן שנצרת מתמודדת עם מחסור בשטחים פתוחים. בעזרת פעולה זו, נעשה שימוש באדריכלות ככלי שמדמיין שטח המיועד לתושבי נצרת, מה שמציע אלטרנטיבה למציאות הנוכחית, שבה לא קיימת הזדמנות שכזו. הפרויקט מתבסס על העקרונות הבאים, הצנעת הכנסיות ברקמה העירונית, הטמעת הערכים המקוריים של הנצרות ושל הכנסייה, וחיבור חוויתי וויזואלי לכנסייה, במטרה להקנות לתושבים גישה למרחבים פתוחים ולשפר את איכות חייהם



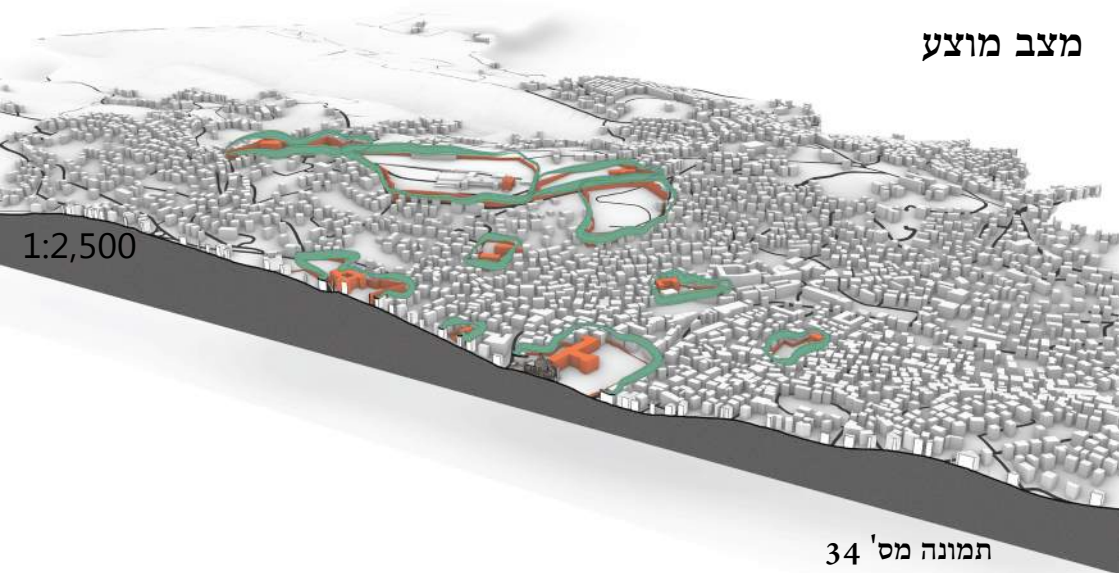
תמונה מס' 32

מצב קיים



תמונה מס' 33

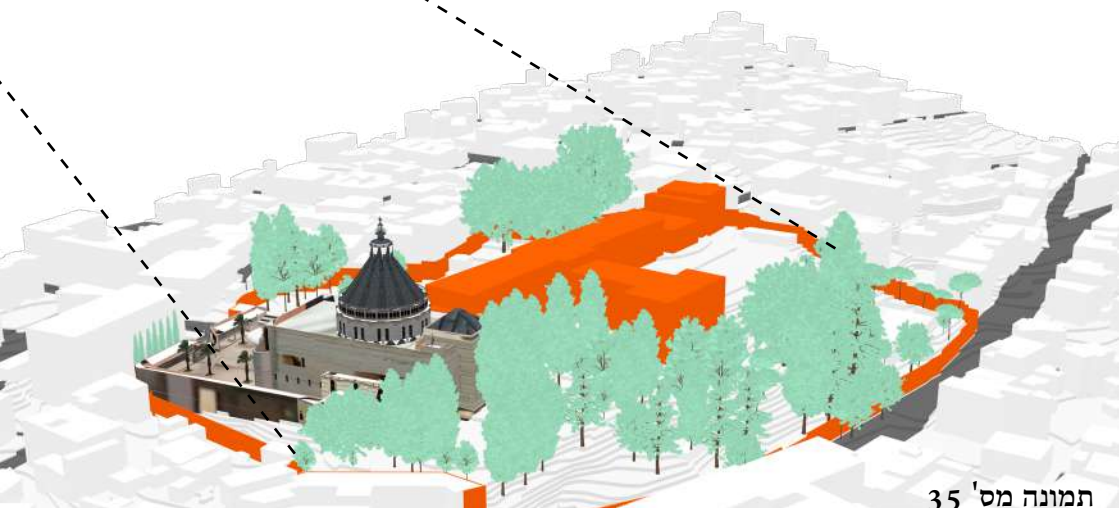
מצב מוצע



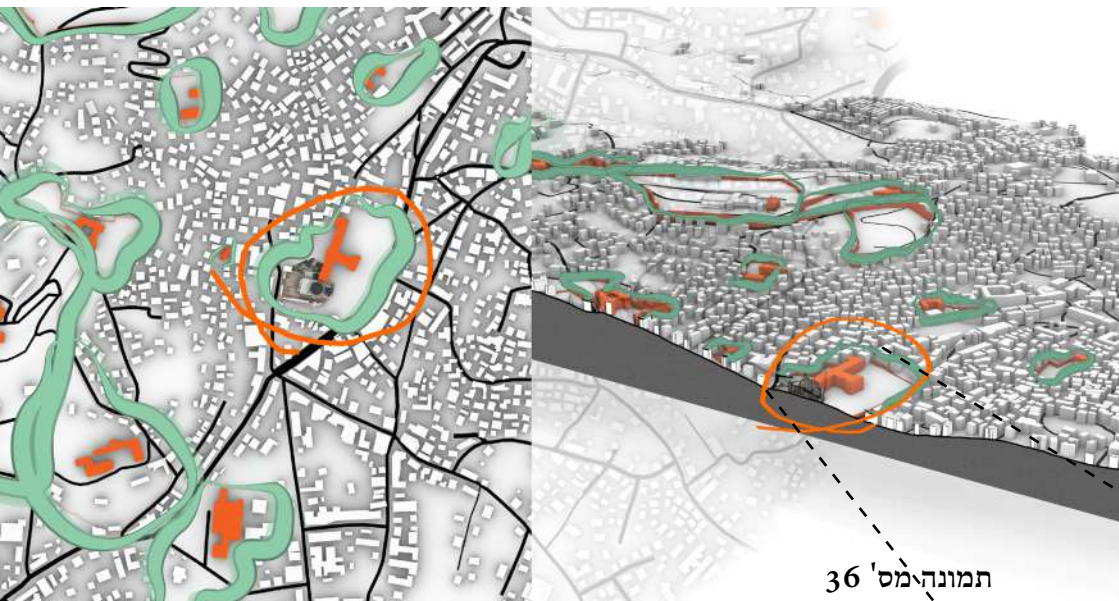
תמונה מס' 34

התמקמות באתר

בהתמקמות באתר, הוחלט להתמקד בכנסיית הבשורה בעיר העתיקה בנצרת (ראה תמונות מס' 35 ו-36). אתר זה מדגיש את הטענה של הפרויקט כלפי הסוגיה של השתלטות הכנסיות והשפעתן על המרחב בהתייחסות לאם המבנה של הכנסייה באמת מאמץ את הערכים של הנצרות. בהתבססות על המאמר "The Politics Behind the Construction of the Modern Church of the Annunciation in Nazareth" (ראה תמונה מס' 37), שעוסק בסתירה מפתיעה לגבי כנסיית הבשורה בנצרת, ומבקר את הריסת הכנסייה הישנה ובניית הכנסייה החדשה במקומה היום, וטוען שהוותיקן, הממוקד בנצרות הקתולית, ניסה להגביל את בולטות הכנסייה, וממשלת ישראל, שעשויה הייתה להתנגד לבניית מבנה גדול בעיר מעורבת מוסלמית-נוצרית, אפשרה לפרנציסקנים להמשיך בבנייתה. הנרטיב הזה מדגיש את האינטראקציה המורכבת בין פוליטיקה ואינטרסים מתמודדים שעיצבו את התפתחות הכנסייה. וזה מעיד על כמה הנצרות היום לא ממומשת לפי הערכים המקוריים שלה אלא לפי השתלטות פוליטיקה וכוח. (הליוי, 2010)



תמונה מס' 35



תמונה מס' 36

The Politics Behind the Construction of the Modern Church of the Annunciation in Nazareth.

Masha Halevi

The Catholic Historical Review, Volume 96, Number 1, January 2010, pp. 27-55 (Article)

Published by The Catholic University Of America Press

1730-1954

Architect | Giovanni Muzio

- His aim was to produce an isolated religious complex segregated and protected from the secular, noisy surroundings of the city of Nazareth. (Halevi, 2010)
- This seclusion was obtained by a large court protected from south and west by a tall wall with an inner arcade.

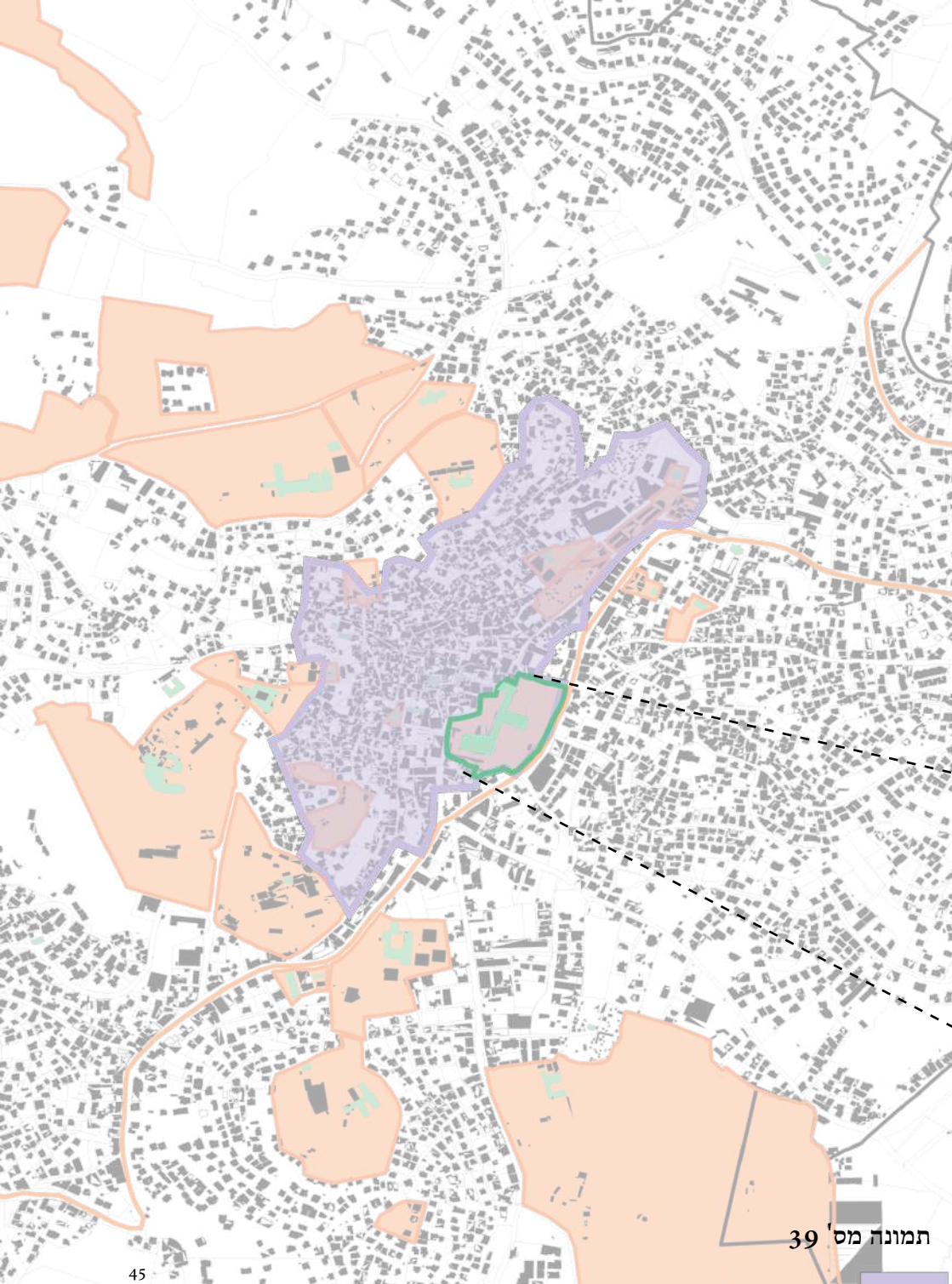
1969

תמונה מס' 37

אתר כנסיית הבשורה הנמצא במרכז העיר, העיר העתיקה, כלומר באזור הכי צפוף
בנצרת (ראה תמונה מס' 39), בחזית של רחוב פאולוס השישי, הרחוב היחיד בנצרת
שלכל אורכו פונקציות ציבוריות ומסחריות. האתר היום כולל טופוגרפיה חדה ושטח
שמוקף ע"י חומה, את הכנסייה, ובית ספר. בסביבת האתר ובהיקפו קיימים מבנים בעלי
פרוגרמות מסחריות וציבוריות (ראה תמונה מס' 38). הכנסייה מכיפה השתלטות
באופן מובהק על המרחב, מבחינת קנ"מ גרנדיוזי ומימדים, מבחינת סגירות מפני
הסביבה שלה ע"י החומה שמקיפה אותה, מצב מאוד מאתגר להתערב בו.

פרוגרמה מסחרית בקומת קרקע ושאר הקומות מגורים
פרוגרמה ציבורית





תמונה מס' 39

התערבות

ההתערבות מציעה פנטזיה אדריכלית של ענן מוגבה בצורת לולאה (ראה תמונה מס' 41), המקיף את מתחם הכנסייה, במטרה להציע שטחים פתוחים דמיוניים כאלטרנטיבה למציאות הנוכחית שבה אין שטחים פתוחים המיועדים לתושבים (ראה תמונה מס' 42). התכנון מהווה הן התנגדות והן ביקורת על העובדה שהשטחים שבבעלות הכנסיות מעולם לא שירתו את הציבור, ונאסרו על שימושם, על אף שהם תופסים חלק ניכר מקרקעות נצרת. בכך, ההתערבות שואפת להדגיש את הערכים האמיתיים של הנצרות, שהכנסייה הייתה אמורה לאמץ - כגון שוויון, נתינה וקהליות - בניגוד לערכים שהיא מקדמת בפועל, המתמקדים בשליטה ובניתוק מהקהילה. ההגבהה נעשתה ביחס למפלס 0.00 של הכנסייה ויכולים לראות את המקומות שבהם הענן נשען על הגגות של כמה מבנים (ראה תמונה מס' 40). שדרך מבנים אלה עולים ומגיעים לשטחים הפתוחים, באופן אנכי (ראה תמונה מס' 43)



תמונה מס' 40

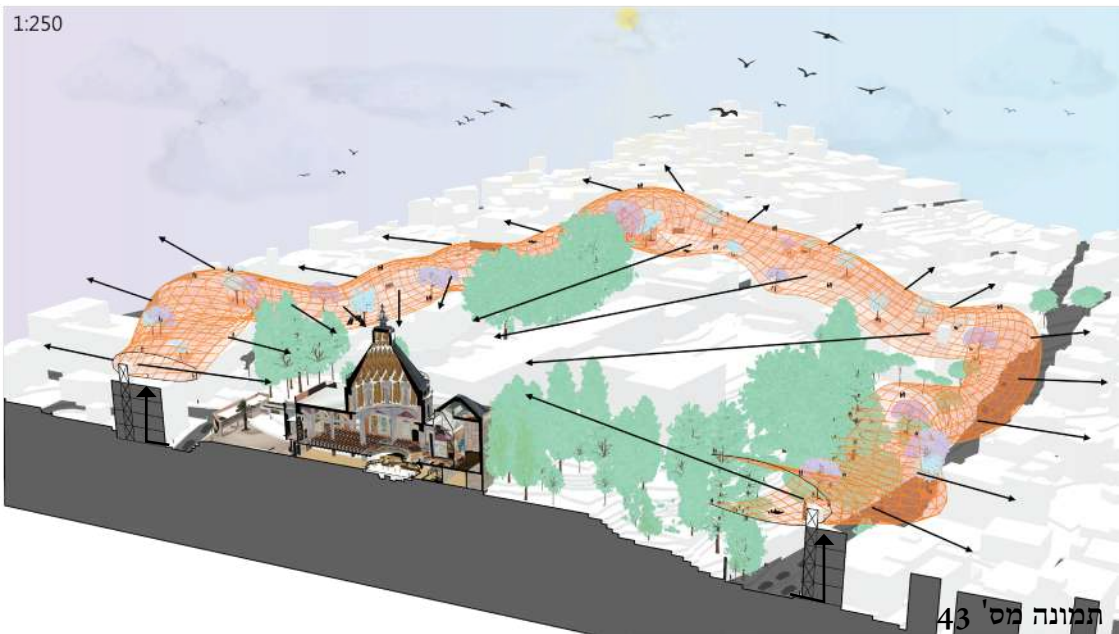


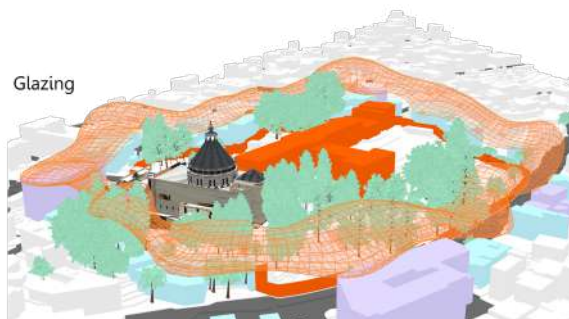
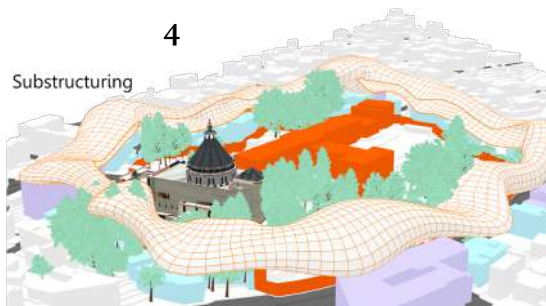
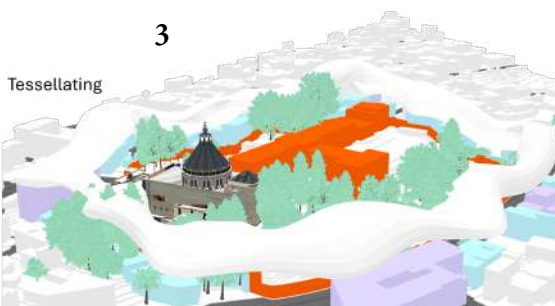
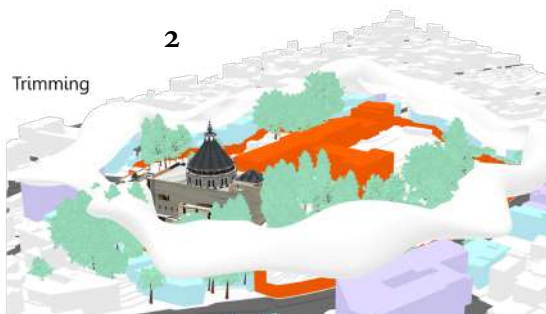
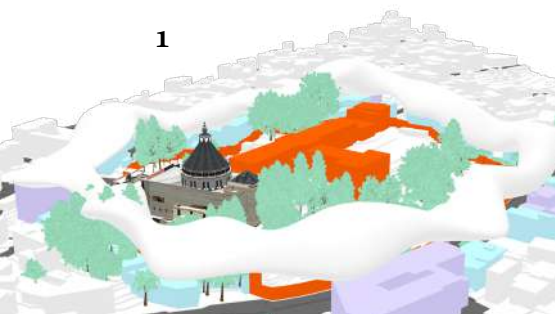
תמונה מס' 41



תמונה מס' 42

במהלך החיפוש אחר דרך להפוך את הרעיון לתכנון אדריכלי, הוחלט לתרגם את הצורה של ענן מופשט ליחידות בעלות אופי קונקרטי יותר שמרכיבות אותו, תוך שמירה על הצורה הכללית של הענן. לשם כך, פותחה מערכת שלד המורכבת מקורות אנכיות ואופקיות, שעליהן מונחות היחידות הריבועיות כמעטפת. הוחלט שהיחידות תהיינה שקופות, במטרה לשמור על קשר ויזואלי עם הסביבה והכנסייה, ולאפשר מבט פתוח ורציף עם הקונטקסט העירוני הסובב, בנוסף לצורה המקיפה ופתיחת החזית הפנימית של הענן שמסרתן להכווין את המבט פנימה אל הכנסייה (ראה תמונה מס' 43).





תמונה מס' 44

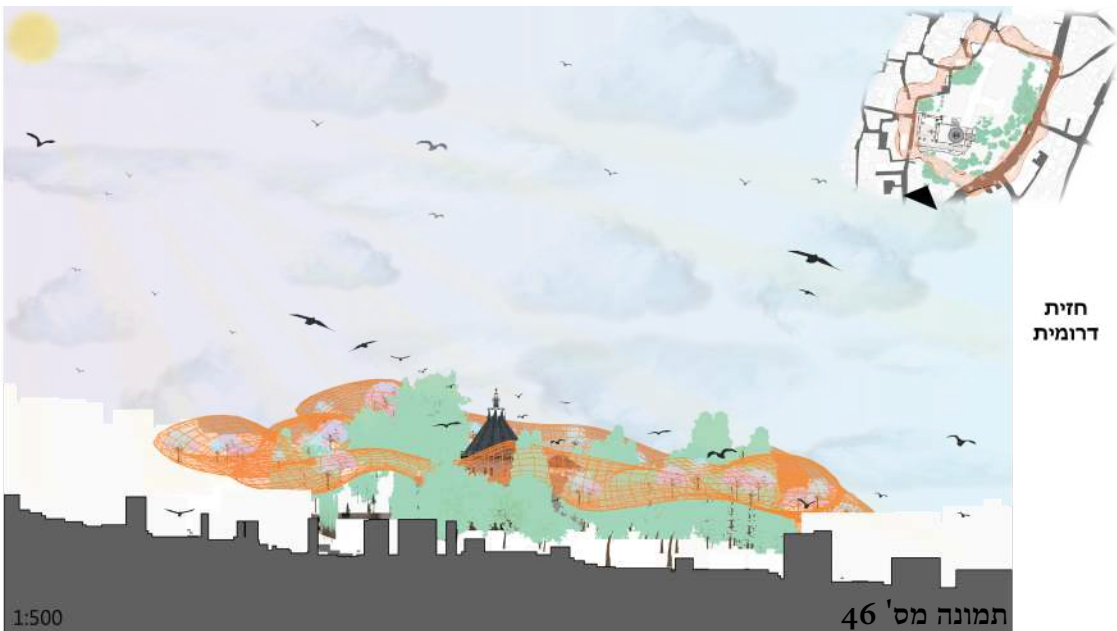
הפרויקט תוכנן בהתאמה לטופוגרפיה הייחודית של האתר, כשהשטחים שואבים השראה מהתנודות הטבעיות של העליות והירידות באתר. החזיתות משקפות את הקשר ההדוק בין צורת הענן לטופוגרפיה, כאשר השטחים המוגבהים מגיבים בצורה הרמונית לשינויים בגובה האתר של הכנסייה. הענן עצמו מתמזג עם הנוף המקומי, תוך שהוא עוקב אחר קווי המתאר הטבעיים, מה שמאפשר דיאלוג בין הארכיטקטורה לסביבתה. ניתן לראות את היחס בין הענן לסביבה שלו, (ראה תמונה מס' 49) החתך שעובר לאורך רחוב פאולוס השישי, הדמיון מול המציאות הנצחית.



חזית
צפונית

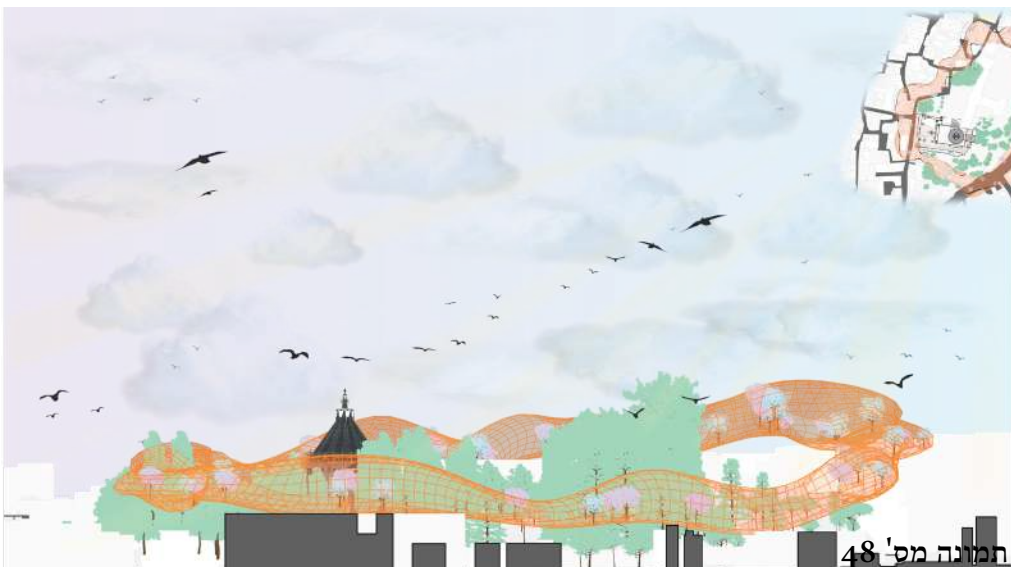
תמונה מס' 45

1:500



הפרויקט מציע חוויות שמטרתן לצמצם את הפער הקיים בין התושב לבין הכנסייה, תוך יצירת תחושת שוויון חדשה ביניהם. הוא מאפשר לתושב לחוות את הכנסייה בצורה שונה מהחוויה היומיומית, שבה הכנסייה נראית כמבנה מנותק וסגור. באמצעות הדמיון, נוצרת אפשרות לפנטז על סיטואציות שבהן האדם יכול לראות את מה שהחומה מסתירה, ללא חסמים פיזיים. חוויות אלו מאפשרות לתושב "לברוח" מהמציאות העירונית הצפופה ומהנתק שנוצר בין המרחב הציבורי לכנסיות, ולחוות מרחבים פתוחים וחופשיים דרך השטח האדריכלי של הענן. הענן מדגיש את חשיבות הצנעת הכנסיות במרקם העירוני, ומציע חוויות המדגישות פתיחות והכלה של הכנסיות בתוך הסביבה העירונית.

הענן מציע חוויות שמטרתן להדגיש את ערכי הכנסייה ואף את הפירוש המקורי של המילה "כנסייה", שמשמעותה חבורה או קהילה, המסמלת בראש ובראשונה אנשים ולא מבנים. הפרויקט שואף להטמיע את הרעיון שהכנסייה אינה רק מקום תפילה, אלא מרחב שמאחד אנשים ומספק להם הזדמנויות להתקיים יחד ולחוות שותפות קהילתית. לכן, הענן מציע שטח פתוח וחופשי, ללא הגדרה ספציפית לשימוש, שמאפשר לאנשים להתקיים בו, הן כקבוצה והן כיחידים. המרחב הפתוח מעודד מגוון פעילויות אישיות או קהילתיות, וממחיש כיצד נוכחותו של מרחב כזה יכולה לשמש כזרז לחיים קהילתיים ולחוויות משותפות.



חזית
מזרחית

תמונה מס' 48



חתר
בחזית
מזרחית

דמיון

מציאות נצחית
תמונה מס' 49

1:250



תמונה מס' 50



תמונה מס' 51



תמונה מס' 52



תמונה מס' 53



תמונה מס' 54



תמונה מס' 55

תקציר

הפרויקט מציע את האדריכלות ככלי שמפנטז ומדמיין מציאות חדשה למצב הקיים בעיר נצרת, ועוסק בצמצום הפער בין תושבי נצרת לכנסיות, תוך יצירת תחושת שוויון חדשה ביניהם. באמצעות גישה חדשנית, הפרויקט מאפשר לתושבים לחוות את הכנסייה כאילו הייתה מרחב פתוח ולא מבנה סגור ומוקף בחומות, מבלי להתערב בשטחים שלה, אלא דרך הצעת שטחים פתוחים מוגבהים בצורת ענן שמקיף את הכנסייה באותה צורה שבה החומה מקיפה אותה אבל בגובה, ובכך מקנה הענן לתושבים הזדמנות דמיונית "לברוח" מהמציאות הנצחית, מהצפיפות העירונית ומהנתק עם המרחב הציבורי. הדמיון משחק תפקיד מרכזי, ומאפשר לתושבים לפנטז על סיטואציות שבהן הם יכולים לראות את מה שהחומות מסתירות מאחוריהן.

הנוכחות הבולטת של הכנסיות בנצרת מעוררת תהיות לגבי הפערים בין ערכי הנצרות לבין המציאות הקיימת. הנצרות מדברת על נתינה, חיבור ואהבה, אך מבני הכנסיות אינם משקפים ערכים אלו, אלא מדגישים כוח ושליטה. ההיבטים המודרניים של תכנון הכנסיות עשויים להרתיע מהמשמעות המקורית של המילה "כנסייה", המתייחסת לקהילה ולא למבנה פיזי.

כיום, הכנסיות יוצרות תחושת ניתוק מהמרחב העירוני, ושטחים רבים המוחזקים על ידן לא נגישים לתושבים. ההגבלות על השימוש בשטחים הללו, חוסמות את ההשתלבות של הכנסיות במרקם העירוני. שטחים אלה מקורם הוא תמורה מהאימפריה העות'מאנית שנתנה לזרמים וקהילות נוצריים שהתיישבו בנצרת כדי שיתמכו בה אחרי שנהייתה חלשה וחסרת כוח.

הפרויקט מציע חוויות שמדגישות את ערכי הכנסייה כחבורה או קהילה, ולא רק כמבנה. באמצעות שטחים פתוחים וחופשיים, הפרויקט מעודד פעילויות קהילתיות ואישיות, ובכך תורם לשיפור החיים החברתיים בעיר, דרך שטחים אלו שחסרים במציאות, הפרויקט מבקר ומדנגד למצב הקיים של נצרת.

ביבליוגרפיה

שילר, א. נצרת ואתריה. ירושלים: אריאל, 1982.

ח'מאיסי, ה. המרחב הציבורי וחזות היישובים הערביים בישראל. חיפה: קרן פרידריך, 2016.

ג'בארין, י., ג'ובראן, ג., זילברמאן, ע., וזועבי, מ. "בקשה להרחבת תחום שיפוט נצרת." 2013. עיריית נצרת.

عوض, خ. الناصره سجل مصور من اواخر العهد العثماني حتى نهاية الانتداب البريطاني 1855-1948. الناصرة: جمعية السباط للحفاظ على التراث, 2012.

ביבליוגרפיה

Merrill, Selah. "Nazareth, The Home of Jesus." *The Sunday School Times* 23, no. 48 (1881): 753-754.

Tolstoy, Leo. *The Kingdom of God Is Within You*. Translated by A. M. D. L. Kauffman. New York: Thomas Y. Crowell Company, 1894.

Halevi, Masha. "The Politics Behind the Construction of the Modern Church of the Annunciation in Nazareth." *The Catholic Historical Review* 96, no. 1 (January 2010): 27-55.