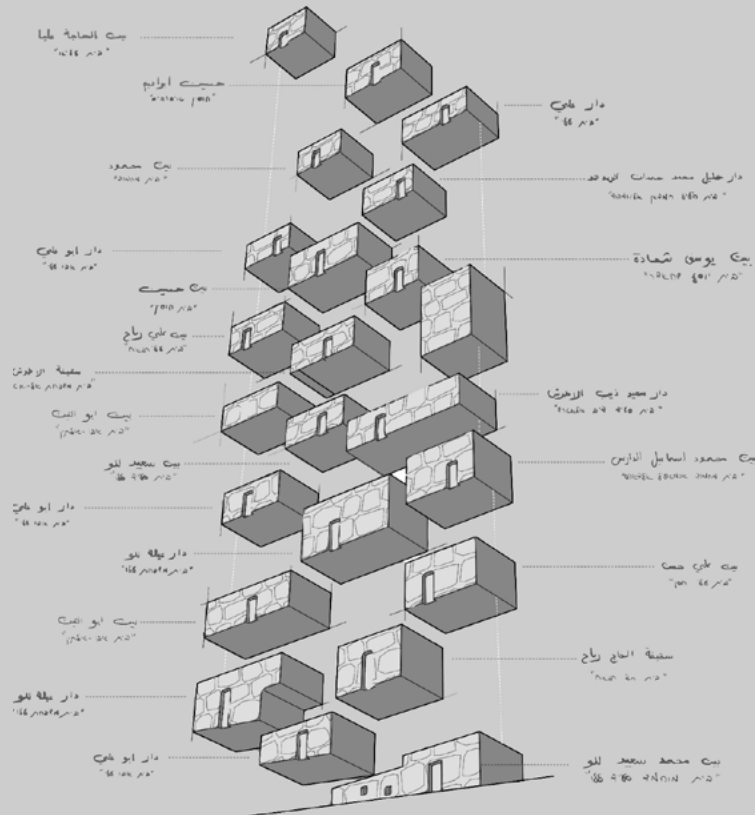


מכתוב

מכתוב

ג'ומאן איוב



ג'ומאן איוב

מכתוב

פרויקט גמר

סטודיו "מרחב, תודעה וקיימות"

מנחים | אדריכל שמעיה צרפתי, אדריכל ישי וול

מגישה | ג'ומאן איוב

אדריכלות חוקרת

מנחה | ד"ר אור אלכסנדרוביץ'

מסלול ארכיטקטורה ובינוי ערים

הפקולטה לארכיטקטורה ובינוי ערים, הטכניון

התשפ"ג | 2023

מִכְתוּב

בערבית אומרים מִכְתוּב על דבר המתרחש כאשר סיבת קיומו הינה מלמעלה, שזה כתוב מאלוהים או מכוח עליון אחר שמכתיב את המציאות כפי שהוא מוצא לנכון.

ביטוי זה נאמר עם הכוונה שדבר זה נעשה מכוחות עליונים ושהשפעתנו עליהם הינה זניחה.

מצבו של כפר אל-וולג'ה בירושלים מעורר תחושה דומה, שאין דבר שמצדיק אותו מלבד תכתיב שהגיע מלמעלה.

תוכן עניינים

| | |
|---------|----------------------|
| 5..... | תקציר |
| 6..... | גבולות |
| 8..... | כפר אל-וולג'ה |
| 9..... | מיקום הכפר |
| 13..... | אוכלוסיית אל-וולג'ה |
| 15..... | מגבלות מרחביות בכפר |
| 16..... | אוכלוסיית עובדת בכפר |
| 17..... | שיוך מנהלי של הכפר |
| 25..... | טבע בכפר |
| 26..... | הריסות בתים |
| 30..... | מכתוב |

תקציר

בין מרחב אחיד במאפייניו, שעין לא ביקורתית יכולה לחשוב לרגע שמדובר במרחב אחד, עובר קו גבול ישר שלא מסתמך על אף קריטריון מרחבי אחד או אחר, מחלק את האזור לשני מרחבים שונים. מעניק לאחד הגדרה ולשני אחרת. נותן וגוזל זכויות, קו ישר שעובר לעיתים ומחלק בתים, ללא כל אחריות או השלכות.

במקרה של כפר אל-וולג'ה מדובר במרחב בעל אוכלוסייה השייכת למרחב תפקודי שלם המכיל משפחות מורחבות אשר מתפצלות לרוב בין שני האזורים, וולג'ה ירושלים ו-וולג'ה שטח C. למרות זאת שני הצדדים אינם בעלי שיוך מנהלי זהה, וזאת משום שהועבר קו שקבע והכתיב זאת.

למרות שוולג'ה ירושלים היא שכונת מגורים ולא שטח פתוח ולמרות שאין שום כוונה לפתח שם תשתיות כלשהן, הפקחים של הרשות לאכיפת מקרקעין מגיעים לכפר בתדירות גבוהה ומחלקים צווי הריסה המבוצעים באופן מיידי אלא אם כן מוגשת עתירה נגד ביצוע הצו, כ-40% מבתי הכפר שנמצאים בתחום השיפוט של ירושלים מיועדים להריסה. בהיעדר תכנית מתאר העתירות שמוגשות נידחות בזו אחר זו וצווי ההריסה מבוצעים זמן קצר אחרי מתן פסק הדין.

הפרויקט בוחן כיצד ניתן להשתמש באופן ביקורתי בקו הגבול השרירותי שנכפה על הכפר ככלי מרחבי להנכחה פיזית של המצב האבסורדי שאליו נקלעו תושביו.

פרויקט מכתוב נותן במה למימוש זכויות תושבי וולג'ה ירושלים, ובו בזמן מביא למימוש ביטויו הפיזי של קו הגבול, שהכל נהיה בדברו.

גבולות

בין שתי ישויות או טריטוריות, והם מציינים את הגבול המדויק שבו מפסיקות סמכויות הרשויות השונות. הגבולות המנהליים נוצרים לפי הסכמים או על ידי החלטות של רשויות ממשלתיות או פוליטיות.

לרוב הסימון הזה נעשה באמצעות תכנון שרירותי מלמעלה שכלל אינו מנסה להכיר את המרחב או את מאפייניו. ולמרות שהוא לא מקבל ביטוי חוץ מסימון על נייר, מהר מאוד הוא מקרין השלכות מרחביות שעתידין להשפיע רבות על האזור ואף לעצבו. גבולות שרירותיים אלה אינם מבוססים על מידע או על קריטריונים מובהקים של המרחב אך משפיעים על כלל היבטי החיים של האזור, על המערכת הפוליטית, הכלכלית החברתית ועוד.

לסימון הזה מקובל לקרוא "קו כחול", והוא נועד לכאורה להגדיר את תחום הפיתוח העירוני המתור ו להגביל את הבנייה והפיתוח בתחום זה. הקו הכחול נועד למנוע את התפשטות הערים והיישובים באופן לא מתוכנן ולהבטיח שהפיתוח העירוני יתבצע באופן רציונלי. הוא משמש ככלי תכנוני חשוב ומסייע לרשויות המקומיות לשלוט בפיתוח העירוני ולמנוע פיתוח לא מתוכנן שעשוי לגרום לבעיות כגון צפיפות והדחקה במרכז העיר.

קו כחול זה מקבל משמעות וכוח נוסף כאשר הוא מסמן את תחילתה של מדינה אחת ואת סיומה של אחרת. סימונים אלה אינם

גבולות הם קווים מוגדרים המפרידים בין אזורים שונים. הם נועדים להגדיר תחומים שונים כגון מדינות, יבשות, ערים, ואזורים פעולה. גבולות אלה נקבעים לרוב באמצעות אמנות, הסכמים או אירועים היסטוריים. הם יכולים להיות בעלי מאפיינים פיזיים, עם נוכחות מבנית בשטח כגון חומה מסיבית או הפרדה שנוצרת ע"י הטבע, או שהם יכולים להסתכם בייצוגים מופשטים יותר, כגון הסכמים פוליטיים למיניהם.

גבולות באופן כללי וגבולות של מדינות באופן ספציפי לרוב נתפסים כגופים שהגדרתם המרחבית הינה ברורה וחד משמעית. כאלה שבאים לידי ביטוי באופן פיזי קונקרטי מובהק לשם הפרדה בין שתי ישויות המורכבות מחלקים שונים בתכליתם.

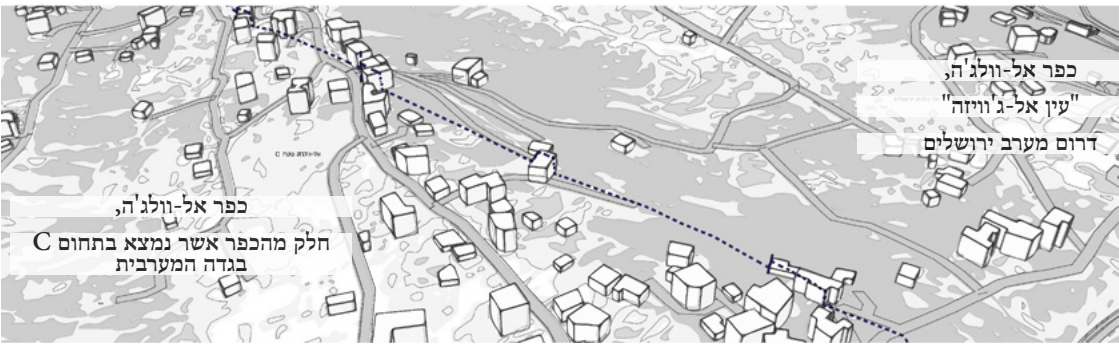
לרוב אנו תופסים גבולות כאל ישויות בעלי משמעות ומאפיינים נוכחים וחד משמעיים, קל לדמיין אותם כאל גופים המפרידים בין שני קצוות שונים במהותם, שני גורמים שלא מכירים ביניהם מפגש. אי קיום מפגש זה מצדיק את נוכחותם של הגבולות ביניהם, הרי גבולות אלה נועדו כדי לשרת את המטרה שלשמה הם תוכננו.

קיימים גם גבולות שאינם באים לידי ביטוי באופן פיזי במרחב, גבולות שייצוגם מסתפק בסימון על גבי מפה. הם בדרך כלל מוצגים

נטולי אינטרסים והשפעות פוליטיות חיצוניות, אומנם הם נעשים באופן שרירותי אך אין המשתמע מכך שהם נאיביים, אלא ההפך המוחלט. גבולות בין ישויות הינם תולדה של מאבק ושל יחסי כוחות פוליטיים. ביכולתם להשפיע באופן דרמטי על המרחב שאתו הם מסמנים.

המחשבה שהפרדה מתרחשת בין אזורים חסרי דמיון נתונה להצדקה יותר מאשר חלוקה אזורית בין שני מקומות ששייכים לאותן קבוצה. למעשה, הגיוני לחשוב שהפרדות האלו קיימים לשם שירות מטרה חיונית, לרוב לכאורה ביטחונית, ושנוכחותן המרחבית הכרחית ומדויקת ויוצרת מציאות שהייתה אחרת אלמלא אותה גבול לא היה קיים.

סימונים שרירותיים אלה באים לידי ביטוי בחוסר הצדקתם כאשר הם מחלקים אזורים באופן חסר היגיון ביחס למרחב. כאשר אין מניע ואין סיבה מצדיקה. דוגמא הממחישה אופן חלוקה שרירותי זה הוא כפר אל-וולג'ה בירושלים.



כפר אל-וולג'ה,

"עין אל-ג'וויזה"

דרום מערב ירושלים

כפר אל-וולג'ה,

חלק מהכפר אשר נמצא בתחום C
בגדה המערבית

כפר אל-וולג'ה

אל וולג'ה הוא כפר פלסטיני השוכן בנפת בית לחם בגדה המערבית. הוא ממוקם בפאתיה הדרומיים של ירושלים וגובל בהתנחלות הישראלית הר גילה שעתידה להתרחב בקרוב.

ב-1948 נעקרו מבתיים תושבי גרעין הכפר המקורי, שהיה בשטח שעליו הוקם בשנות ה-50 המושב עמינדב, ולאחר מכן נקבע הקו הירוק באופן שחילק את אדמות הכפר בין ישראל וירדן. פליטי אל-וולג'ה התיישבו על אדמותיהם שבגדה המערבית והתפתח במקום מרכז-כפר חדש.

לאחר מלחמת 1967, עם צירופם של שטחים נרחבים של הגדה המערבית לשטח המוניציפאלי של ירושלים חולקו שוב אדמות אל-וולג'ה כך שחלקו הצפוני, הקרוי עין אל-ג'ויזה, נכלל בשטח המוניציפלי של ירושלים.

לפיכך כיום שטחו של הכפר נמצא תחת סמכויות של שלוש רשויות שונות: משרד הפנים בתחום ירושלים, משרד הביטחון באמצעות המנהל האזרחי בשטח C ובאחריות של הרשות הפלסטינית בשטח B.

למרות שוולג'ה ירושלים היא שכונת מגורים ולא שטח פתוח ולמרות שאין שום כוונה לפתח שם תשתיות כלשהן, הפקחים של הרשות לאכיפת מקרקעין מגיעים לכפר בתדירות גבוהה ומחלקים צווי הריסה. צווי ההריסה מבוצעים באופן מידי אלא אם כן מוגשת עתירה נגד ביצוע הצו. אבל בהיעדר תכנית מתאר העתירות שמוגשות נידחות בזו אחר זו וצווי ההריסה מבוצעים זמן קצר אחרי מתן פסק הדין.



מיקום הכפר

כפר אל-וולג'ה,

חלק מהכפר אשר נמצא
בתחום C בגדה המערבית

עמינדב,

דרום מערב ירושלים

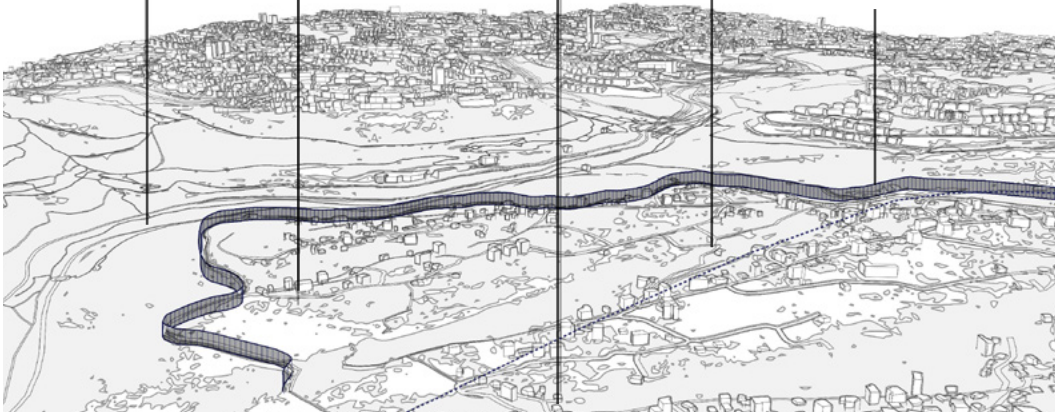
כפר אל-וולג'ה,

"עין אל-ג'וויזה"

דרום מערב ירושלים

סימון תחום השיפוט של
ירושלים

גדר ההפרדה

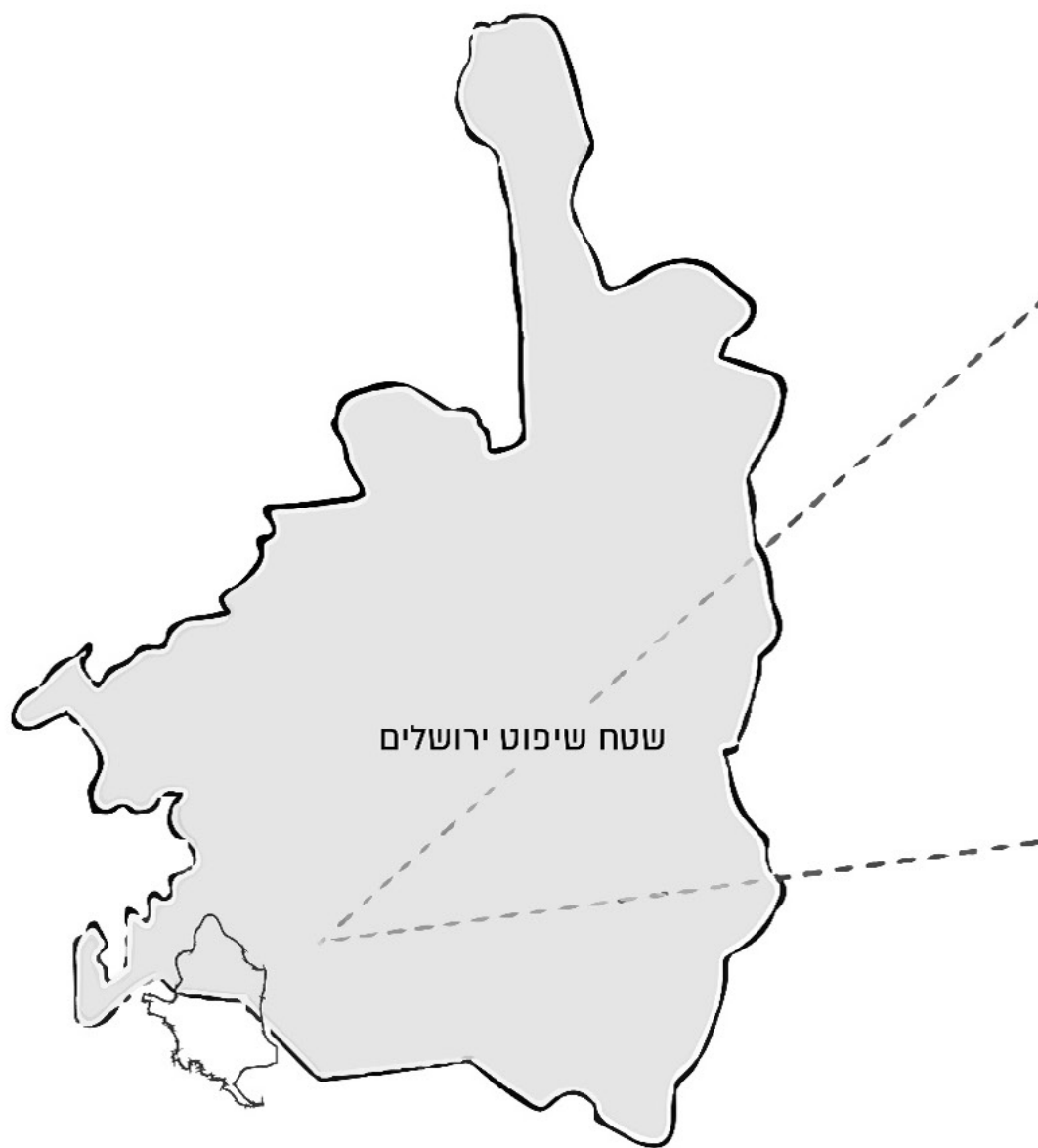


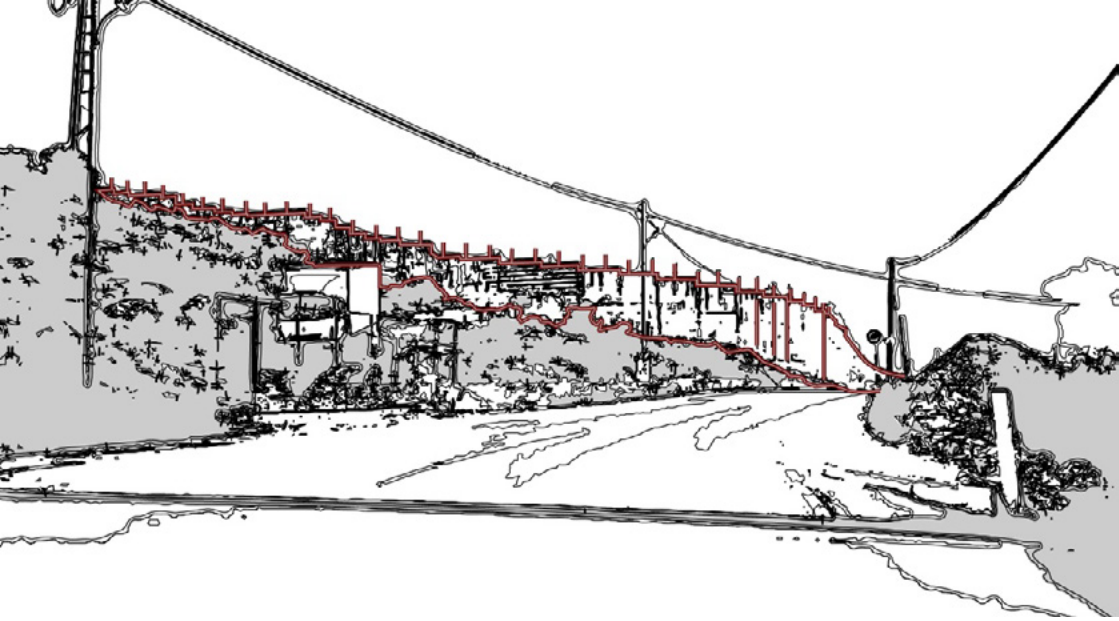
שטח שיפוט ירושלים

אל-וולג'יה
שטח ירושלים

אל-וולג'יה
שטח C

מיקום הכפר
ביחס לעיר ירושלים





מתוך ביקור בכפר אל-וולג'ה, גדר ההפרדה נוכחת בכפר, כולה וחוסמת.



אוכלוסיית אל-וולג'ה

באל-וולג'ה גרים כ-2875 איש, חלקם בתוך גבול השיפוט של ירושלים בשכונת עין אל'-ג'וויזה שבה גרים כ-1100 נפש המתפלגים בין כ-210 משקי בית.

גודל משק בית ממוצע עומד על כ-5.3 נפשות, המהווים כ-40% מאוכלוסיית היישוב.

בעין אג'-ג'וויזה מתגוררים כ-1,050 אנשים בכ-145 מבני מגורים אשר רובם (81) בנויים בקומה אחת, חלקם (56) בשתי קומות ושמונה מבנים בלבד בנויים בשלוש קומות. כלומר מדובר בבניה שברובה המוחלט הינה נמוכה.



בעין אג'-ג'וויזה מתגוררים כיום כ-1,050 אנשים בכ-145 מבני מגורים אשר רובם (81) בנויים בקומה אחת, חלקם (56) בשתי קומות ושמונה מבנים בלבד בנויים בשלוש קומות.

כלומר מדובר באזור שהרוב המוחלט של הבניה בו הינה בניה נמוכה.

40%

מאוכלוסיית כפר אל-וולג'ה מתגוררים בתוך גבול השיפוט של ירושלים

60%

מאוכלוסיית הכפר מתגוררים בתוך C n s n

מגבלות מרחביות בכפר

עם בניית גדר ההפרדה, רוב אדמות הכפר שנכללו בתוך השטח המוניציפלי של ירושלים נותרו "מעבר לגדר" (דהיינו בצד הפלסטיני של הגדר) ועין אל-ג'ויזה הפכה למובלעת המוקפת חומה.

הכפר נחשב לאחד המושפעים ביותר ממדיניות וחוקים ישראליים בגדה המערבית, שכן הוא נתון להחרמת קרקעות, הריסות בתים וצורות אחרות של עקירה.

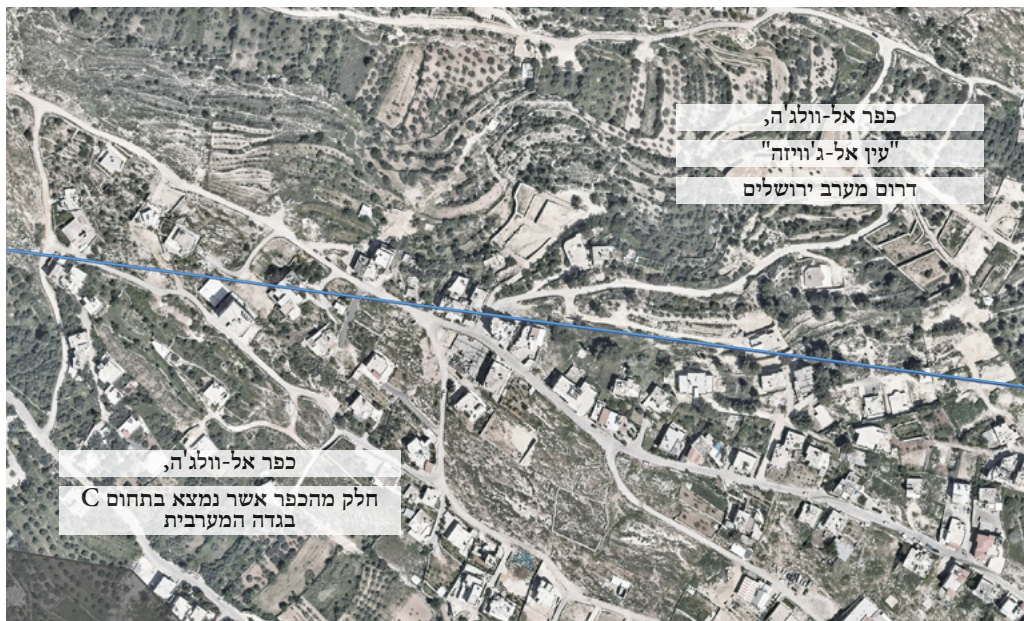
בנוסף, אדמות הכפר יועדו להרחבת התנחלויות ישראליות הבלתי חוקיות, מה שהוביל לעקירת תושבים רבים ולהרס קרקעות חקלאיות, מטעי זיתים ומקורות פרנסה נוספים.

גדר ההפרדה נוכחת במרחב באופן שאין ממנו מנוס. היא דומיננטית בהטרדה המרחבית במיוחד בהינתן ליופי הכפר היוצא דופן.

גדר זו מקבילה לציר התנועה המרכזי של הכפר, כך שאין ברירה אלא להבחין בהוכחותה הניכרת במרחב.

בנוסף לכך, לפי הוראות משרד הביטחון, אין לבנות בקרבת הגדר בתחום של מינימום 50 מטרים מהגדר, דבר זה מציב עוד אתגר וקושי במימוש תכנון שיאושר בכפר.

יש לזכור שישנם בתים קיימים בתחום זה של הכפר עוד מהתקופה שקדמה לבניית גדר ההפרדה. אותם בתים קיימים מוצבים תחת איום הריסה נוסף מתמיד.



כפר אל-זולג'ה,

"עין אל-ג'וויזה"

דרום מערב ירושלים

כפר אל-זולג'ה,

חלק מהכפר אשר נמצא בתחום C
בגדה המערבית

אוכלוסייה עובדת בכפר

כלומר נסיעה של יותר מ-10 דקות במצב יוצא דופן ללא פקקים וללא עיכובים שנוצרים ממחסום וולג'ה.

חשוב לציין שמרחק זה מציין את המסלול מכניסת הכפר אל הממשק עם העיר, כלומר בפועל אורך המסלול הוא ארון הרבה יותר.

אוכלוסיית הכפר העובדת מתפצלת באופן שמותיר כ-47% מכלל הכפר לעבוד בתוך שוק העבודה הישראלי.

עובדים אלה צריכים לצאת באופן יומי מהכפר אל תוך שטח ירושלים שכדי להגיע אליו צריך לנסוע במסלול שאורך כ-7 ק"מ,



מחסום וולג'ה ○ מסלול הגעה לכפר ■ גדר הפרדה □

שיוך מנהלי של הכפר

כפר אל-וולג'ה בירושלים ממוקם באופן שמוותר כמחציתו של הכפר בתוך תחום השיפוט של ירושלים בעוד כי חלקו העיקרי האחר נשאר בתחום C בגדה המערבית, וחלק נוסף קטן המשויך לשטח B. זאת כאשר כל חלקיו של הכפר נמצאים מעבר לגדר ההפרדה ומחוץ לתחומי ישראל לכאורה.

הסטטוס קוו כיום בעייתי לתושבי הכפר משום שהאזור בכפר אל-וולג'ה אשר שייך סטטוטורית לתחום השיפוט של ירושלים כלל אינו זוכה ליחס מאת הרשויות האחראיות עליו, הלא היא עיריית ירושלים.

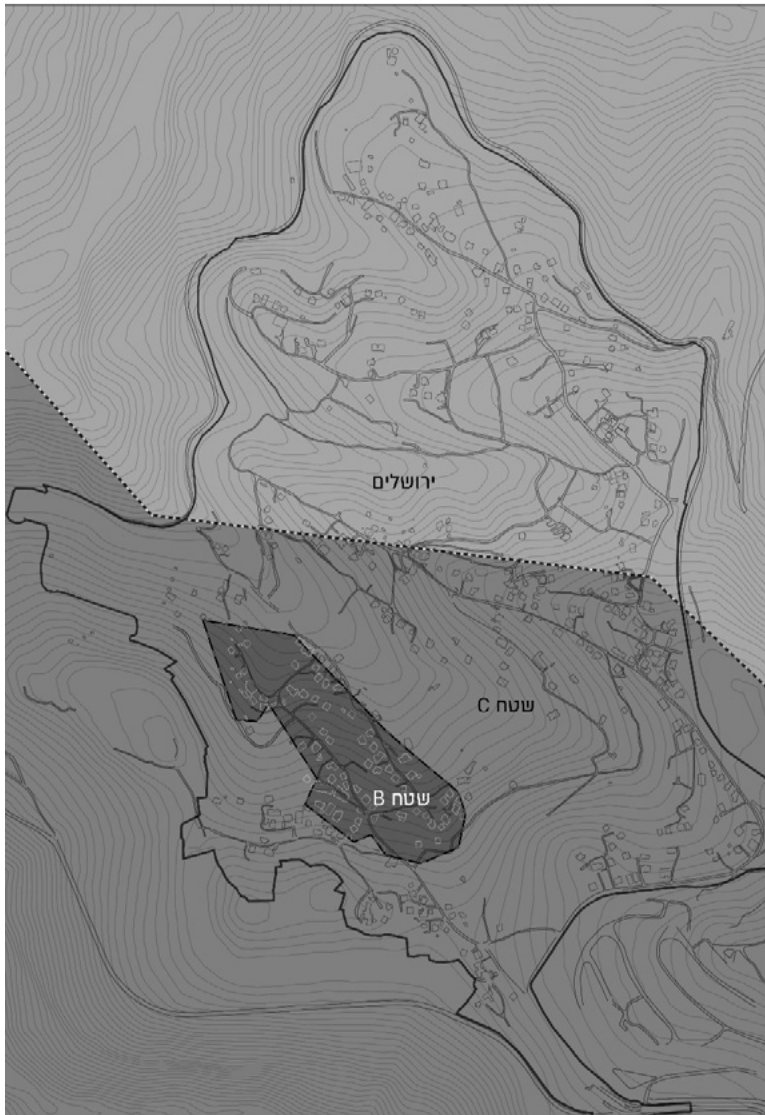
עיריית ירושלים, יחד עם שאר הרשויות האזרחיות הישראליות, כלל אינה פעילה בחלק הירושלמי של וולג'ה. כלומר שירותים כגון פינוי אשפה, בתי ספר, תשתיות וכבישים לא נעשים על ידי העירייה או מוסדות המדינה בחלק שסופח לירושלים. תושבי וולג'ה נאלצים לדאוג לשירותים אלו ביוזמה עצמית ובכוחות עצמם. הדבר היחיד

שהרשויות הישראליות כן מקפידות עליו הוא ביצועם של צווי ההריסה בכפר.

מצב זה אינו תקדימי. מקרה זהה נוסף בירושלים מתקיים בכפר עקב שבו הזנחת הרשויות האזרחיות הישראליות מביאות ללקיחת אחריות ע"י המנהל הקהילתי שמוכרח לספק שירותים בסיסיים שלא מסופקים לתושבי הכפר אלוז'י יוזמתם הפרטית.

מצב זה מטיל על הכפר מציאות מורכבת שבעקבותיה חלקו של כפר אל-וולג'ה אשר נותר בתוך תחום השיפוט הירושלמי, או בשמו המקובל "עין אל ג'וויזה", כפוף בעיקר להגבלות חוק התכנון והבניה הישראלי ונחשב כשטח השייך לירושלים, אך בו בזמן הרשויות כלל אינן מעוניינות בטיפוחו של חלק זה של הכפר, דהיינו הוא נותר ללא שירותים וללא תשתיות מתפקדות מעבר לגדר ההפרדה אך שייך לירושלים.

תוך שרטוט גבולות בירוקרטיים, ספק אם ברשלנות או בכוונה, עין אל-ג'וויזה בכפר אל-וולג'ה נותרה



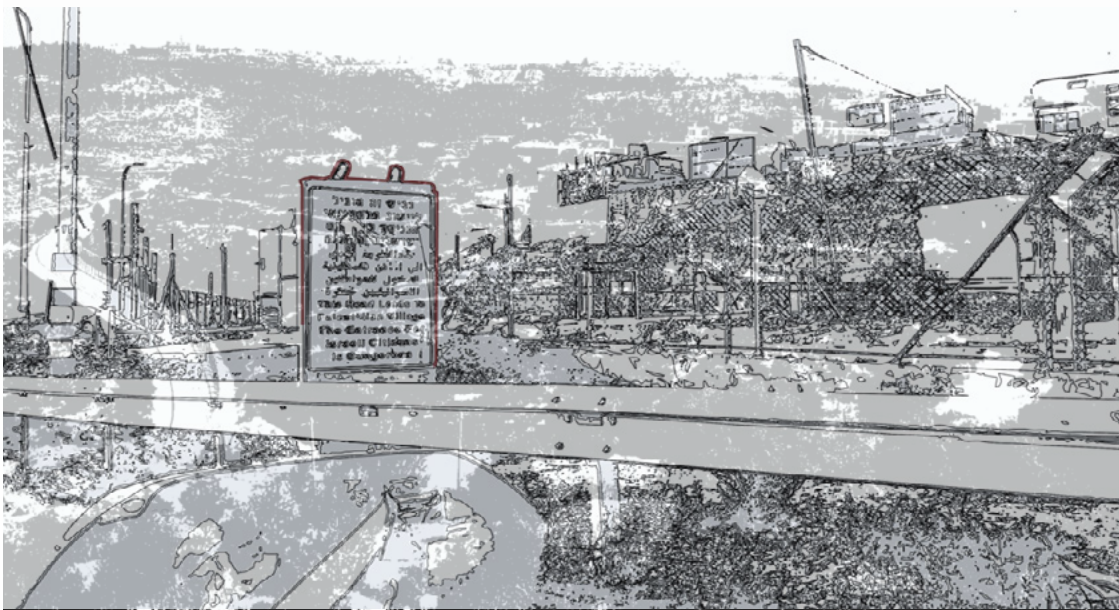
כפר אל-וולג'ה,

חתך בכל תחומי הכפר



כפר אל-וולג'ה,

דרום מערב ירושלים



כמובלעת, מוקפת גדר הפרדה נוכחת ומאיימת מחד, וגבול אחר פחות נוכח במרחב אך בעל השלכות תכנוניות זהות בנזקן מאידך.

למרות אי-נוכחותו המרחבית, עובר בכפר קו כחול אשר משפיע באופן גורף על חלק ניכר מאוכלוסיית אל-וולג'ה. קו זה לא רק מגביל את התפתחות הכפר, הוא גם מטיל על האזור הנצור חוקים והגבלות שקובעים שכשליש ממבני הכפר עתידים להיהרס.

קו מסומן זה אשר קובע כי ישנו חלק מהכפר ששייך לירושלים, למרות שחלק זה כלל אינו מטופח מהרשות כאל פלג מהעיר, מוביל לכלול את עין אל-ג'וויזה בתכנונית פיתוח העיר בתכנית המתאר ירושלים 2000. שם הכפר סומן כאל גוש אחד אשר מיועד כולו לשטח להקמת פארק לאומי.

המצב הזה, למרות כל חוסר ההגיון שבו אינו תקדימי. ישנם המון מצבים דומים, חלקם נמצאים אף הם בתחומה של ירושלים. מחנה פליטים שועפאט וכפר עקב הינן שתי דוגמאות בהן יש מציאות דומה. אותו קו כחול שנולד בין ידי ספק מתכנן ספק פקיד, עתידו לתכנן גם מציאות בעלת השלכות על כל תחומי החיים. קו זה קובע הגבלות וזכויות, משפיע על המצב הסוציו-אקונומי של האנשים הכלולים בתחומי התכנית, ומכתיב שגרת חיי יום יום.

ולמרות זאת, הטענה כי המצב בכפר אל-וולג'ה הוא אך ורק יליד חלוקה שרירותית נטולת השפעות פוליטיות הינה טענה נאיבית.

שני החלקים של וולג'ה נמצאים תחת הסמכות של רשויות ישראליות שונות, דבר זה רלוונטי בעיקר לסוגיית הריסות הבתים.

כפר אל-וולג'ה שטח ירושלים

או בשמו המקובל על תושבי הכפר
עין אל-ג'ויזה



כפר אל-וולג'ה

שיוך מנהלי

שטח ירושלים

800 דונם

שליטה ישראלית מלאה

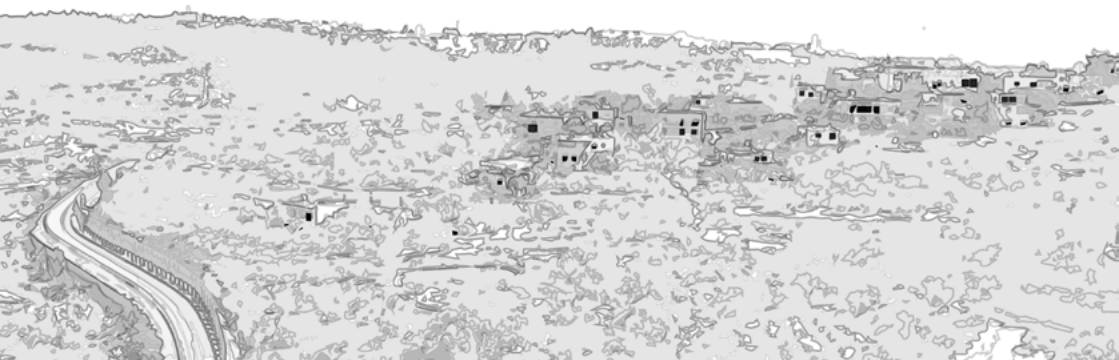
תחת סמכות משרד האוצר



חתך אופייני

חלק זה נמצא תחת סמכותה של עיריית ירושלים ומשרד הפנים וענייני התכנון והבניה בו נידונים בוועדת התכנון והבניה של מחוז ירושלים. לאחר חוק קמיניץ החלה לפעול בוולג'ה הרשות לאכיפה במקרקעין. רשות זו נמצאת תחת סמכות משרד האוצר.

עד היום המדינה מעולם לא הכינה תכנית מתאר לחלק הירושלמי המסופח של וולג'ה. בהיעדר תכנית מתאר אין אפשרות לקבל היתרי בניה ולכן הבניה שנעשתה אחרי 1967 בחלק הירושלמי של וולג'ה היא ללא היתרי בניה ונחשבת ללא חוקית לפי החוק הישראלי.



כפר אל-וולג'ה

שיוך מנהלי

שטח B

115 דונם

שליטה ביטחונית ישראלית,
ניהול אזרחי פלסטיני



חתך אופייני

חלק קטן של וולג'ה הוגדר כאזור B שבו לרשות הפלסטינית יש אחריות בתחומי אספקת שירותים וניהול. בין השאר כמובן חוק התכנון והבניה החל על האזור אינו שייך לישראל.



כפר אל-וולג'ה

שיוך מנהלי

שטח C

850 דונם

שליטה בטחונית ואזרחית
ישראלית מלאה



חתך אופייני

בשטח זה יש תכנית מתאר שתוכננה על ידי פרופ' ראסם ח'מאיסי. מזה שנים שבחלק זה אין בעיה של הריסות בתים.



טבע בכפר

למראת זאת, ההתנחלויות הסמוכות כן מקבלות אישורי בניה, דוגמה חיה לכך היא ההרחבה החדשה של התנחלות הר גילה, שמגבילה את הכפר מדרום ומקבלת זכויות בניה על אף שגם היא נמצאת על אותו נוף וטבע כמו וולג'ה.

לפני כ-10 שנים, תוכננה תכנית מתאר מקומית לכפר וולג'ה אך נדחתה לאחר שהרשויות טענו שיש בכפר שמורת טבע. בעקבות זאת, כל הכפר סומן כשמורת טבע בתכנית ירושלים 2000.

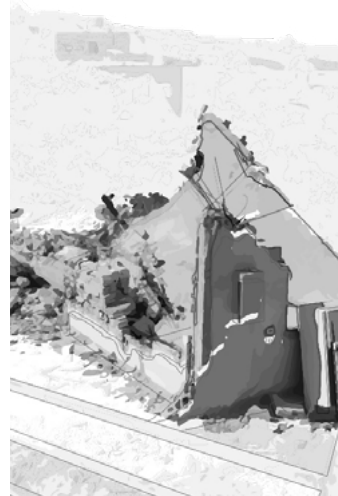


הריסות הבתים

סוגיית ההריסות בכפר אל-וולג'ה

מאז שנות ה-80 נהרסים בתים בכפר בטענה כי הבניה הינה בלתי חוקית, מצב זה הוחרף ב-2016 לאחר שחוקק חוק קמיניץ הנועד לכאורה להסדרת הבנייה הבלתי חוקית. החוק בין השאר מאפשר אכיפה מנהלית (ללא הליך משפטי) נגד עבירות בנייה, ומחמיר את הענישה על עבירות אלו. מאז חולקו צווי הריסה למחצית מהבתים בחלק הירושלמי של וולג'ה. כ-25 מהבתים נהרסו בתקופה זו.

במקביל לכך החלה לפעול בכפר הרשות לאכיפה במקרקעין אשר נמצאת תחת סמכותו של משרד האוצר. היא אמורה

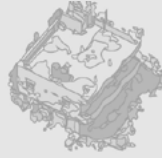


למנוע בניה לא חוקית בשטחים פתוחים או כזו שתפריע למימוש תכניות בניה גדולות ופיתוח של תשתיות לאומיות. זו הסיבה שמדובר בגוף האגרסיבי ביותר מבין גופי האכיפה בישראל.

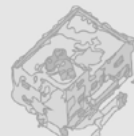
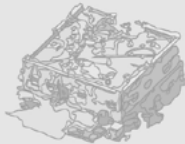
למרות שוולג'ה היא שכונת מגורים ולא שטח פתוח ולמרות שאין כוונה לפתח שם תשתיות כלשהן הפקחים של הרשות לאכיפת מקרקעין מגיעים לכפר בתדירות גבוהה ומחלקים צווי הריסה. צווי הריסה מבוצעים באופן מיידי אלא אם כן מוגשת עתירה נגד ביצוע הצו. אבל בהיעדר תכנית מתאר העתירות שמוגשות נידחות בזו אחר זו וצווי הריסה מבוצעים זמן קצר אחרי מתן פסק הדין.

ישנם 38 צווי הריסה מוקפאים בידי בית המשפט העליון שדן בעתירה שתושבי וולג'ה הגישו נגד סירובה של הוועדה המחוזית לתכנון ובניה לדון בתכנית המתאר שהם הכינו לפני יותר מעשר שנים. הבעיה העיקרית היא שבהיעדר תכנית מתאר אין ביכולת תושבי הכפר לקבל היתרי בניה, משמע כל הבתים שנבנו לאחר 1967 נחשבים ללא חוקיים לפי חוק התכנון והבניה הישראלי ועתידם, נכון להיום, להיהרס.

כלומר, לא רק שהמדינה לא יזמה תכנית מתאר לחלק הירושלמי של



חלק מהמבנים שכבר נהרסו בחלק הירושלמי של הכפר.

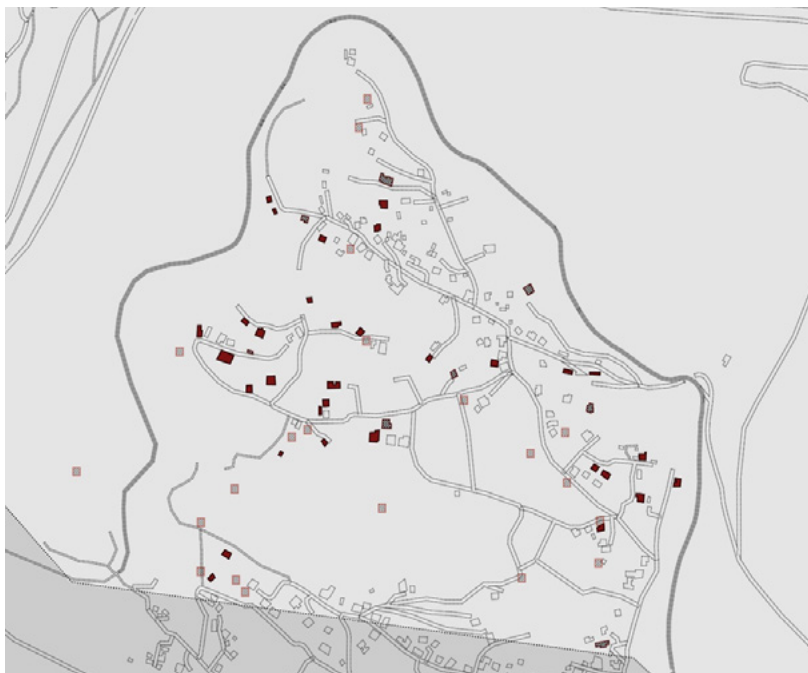


למנוע את הריסת הבתים בכפר. היא מורכבת מבעלי עניין שונים, ממתנדבים ומפליטי הכפר שגורשו ב-48 ומתגוררים כיום בחו"ל.

הודות לעתירת התושבים ולקיום אגודה של פליטי וולג'ה בארצות הברית שהפעילו לחצים והביעו עניין בתרומת כסף לצורך הכנת תכנית בניין עיר עדכנית שמכוחה ניתן להוציא היתרים, הוועדה המחוזית נאלצה לדון בתכנית.

וולג'ה, אותו היא כמובן מסרבת לא לחשב כחלק משטח העיר, רשויות התכנון גם מסרבלות את תהליך הכנת תכנית המתאר אפילו כשמדובר בהכנת תכנית מיוזמתם.

תושבי אל-וולג'ה הפגינו נגד פעולות הרשויות הישראליות, שזכו לגינוי על ידי ארגוני זכויות אדם והקהילה הבינלאומית שכוללת בין השאר את התאגדות ידידי אל-וולג'ה, שמטרתה האולטימטיבית של הקבוצה הינה



■ מבנים אחרים להריסה

■ לא מאוכלסים להריסה

■ מאוכלסים להריסה

מִכְתוּב

שהשלכותיו התכנוניות הם זהים
בנוקן לתושבי הכפר.

ההתערבות מנסה להעביר את הזכויות
שלא מומשו בחלק הירושלמי של
הכפר ולממש אותם בצד הדרומי
בשטח C על גבי קו הגבול. זאת
כאשר מדובר בחלק מהמקרים בבתים
שעתידם להיהרס.

בהינתן לצפיפות הקטנה בכפר, הצבת
בתים על קו הגבול תיצור רצף בינוי
שצפיפותו יוצאת דופן, דבר המנסה
לגרום למתבונן להרים גבה.

מטרת רצף הבינוי בראש ובראשונה
הינה להעניק לתושבי הכפר את זכויות
הבניה שלהם, ובעקבות המצב שאוסר
עליהם לקיים את זכויות אלו בקרקעות
ובמיקום המקורי שלהם, זכויות אלו
מועברים לקו הגבול בנסיון ליצור רצף
בניה בעל צפיפות גבוהה לשאר הבניה
בכפר.

מעבר זה מבליט את רמת מגוחכותו
של הקו, ואת השפעתו הדרמטית על
המרחב שבו הוא פועל. קיומו של הקו
אינו מתבטא באופן פיזי אבל הוא
ישנו, והוא מטיל את נוכחותו למרות
אי-הימצאותו הפיזית.

פרויקט זה מנסה לשים את האבסורד
המרחבי בקדמת הבמה, ולהביא לידי
ביטוי את העוול שנעשה לתושבי
המדינה המתגוררים, או יכלו לגור,
בחלקו של הכפר השייך לירושלים.

ההתערבות מנסה לנצל את העובדה
שלאחרונה אין הריסה בשטח C של
הכפר ולמקם את שטח הבינוי בתחום
זה. בו בזמן היא גם חותרת להחיות את
קו הגבול שמכוחו ובעקבותיו לא ניתן
לבנות בכפר בשטח ירושלים.

דבר זה נעשה מתוך מחשבה להתערבות
מחאתית שרוצה להמחיש את החוסר
צדק שנעשה כתוצאה משרטוט קו
שרירותי על גבי מפה. קו שרירותי לא
קונקרטי שמונע מקיום אותם בתים
שעם הזתם כמה עשרות מטרים קיומם
יתממש.

את גדר ההפרדה ניתן לראות בפירוש,
לאו דווקא להבין את ההשלכות
התכנוניות שלה, אבל ניתן לומר
בפירוש שיש מפלצת שחותכת מרחב
שפעם היה אחד לשניים ומהווה מטרד
נופי במרחב. לעומת זאת קשה מאוד
להבחין בקו הכחול במרחב, למרות



הוא היה מתרחב וגדל באופן שתואם לכל תכנית נורמלית אחרת. גדילה של האוכלוסיה מביאה למענה של בינוי שתואם את הצריכה.

דעיכה כפייתית של הבניה, מביאה ברמה כזו או אחרת למצב שבו אנשים חושבים פעמיים לפני שהם מרחיבים את המשפחה, או לחילופין מוצאים פתרון אחר כגון בניה באופן לא חוקי.

עקב כך, פרויקט זה לא רק מכיל בתוכו את הבתים ההרוסים מוולג'ה ירושלים, אלא גם מייצר במה חדשה שמכילה גם את הבניה החדשה שבצב נורמלי תושבי הכפר היו מקבלים אותה.

הפרויקט מציב את המבנים שלא זכו להתקיים כאשר נבנו על אדמותיהם המקוריות בחלק הירושלמי של הכפר.

כאשר הבינוי החדש נעשה באופן המקפיד על שימור קשרים הרנדומליים שמייצרים קומפוזיציה שנראית כזאת שנבנתה לאורך זמן ולא תוכננה מראש.

מתוך מחשבה שבתים אלה נהרסו וממשיכים להיהרס עד היום, ושהמבנה הוא תולדה של ערימת בתים שנהרסים בצד ונבנים בצד השני.

בנוסף לכך, ובהתאם להיגיון שמציין כי לו אין לוולג'ה ירושלים את מגבלות הבניה שיש לה היום, הכפר היה נראה אחרת לגמרי.



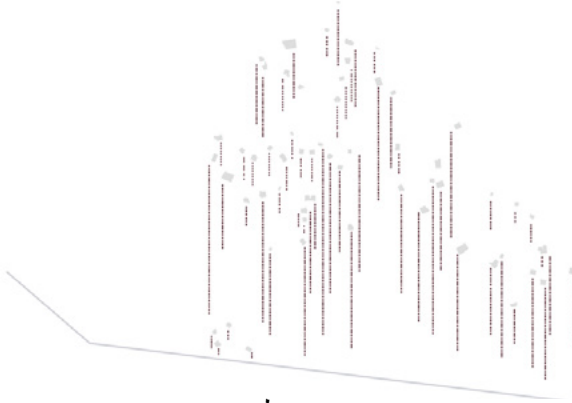
המרת התערבות לכזו בעלת אופי חומתי בניגוד למדלי.



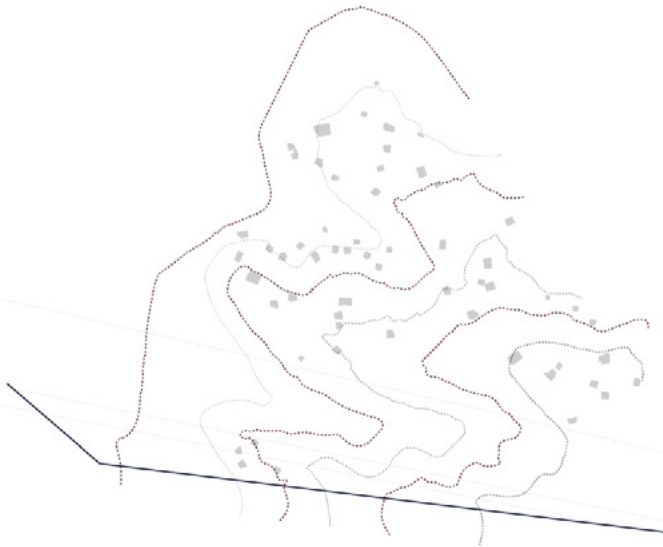
העברת אותם בתים הרוסים נעשתה
ע"פ רום המבנים המקוריים.

זוהו שלושה תחומי טופוגרפיה, כאשר
לכל תחום מאפייני גובה זהים יחסית
פחות או יותר.

מעבר זה נעשה מתוך מחשבה שכל
מבנה שומר על שטחו ועל הרום שלו,
לאו דווקא על המאפיינים המבניים
שלו.



העברת בתים הרוסים לקו תחום שיפוט.



תחום ראשון

22 מבנים

רום מעל פני הים
770m-850m

תחום שני

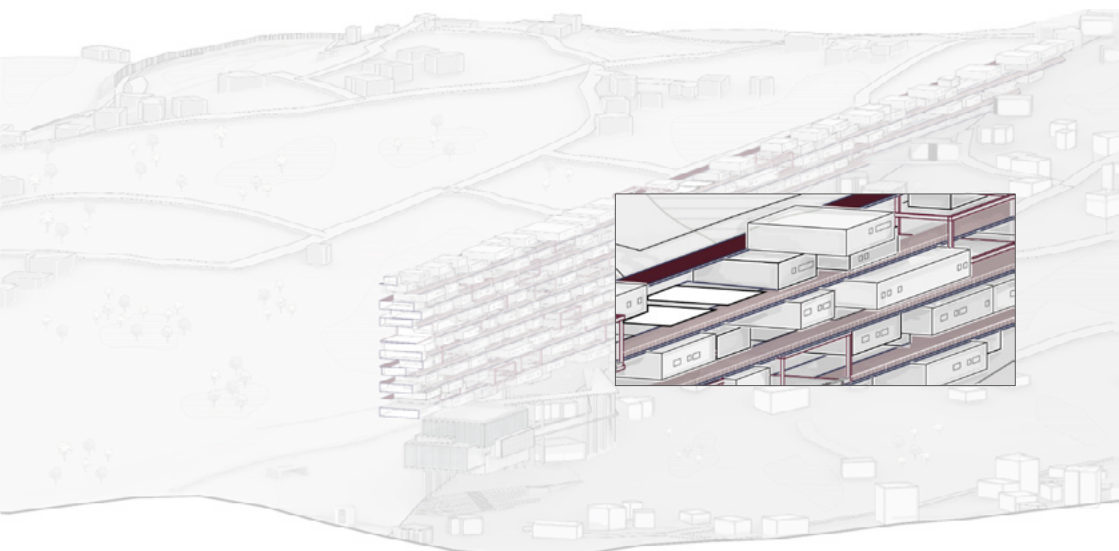
24 מבנים

רום מעל פני הים
770m-850m

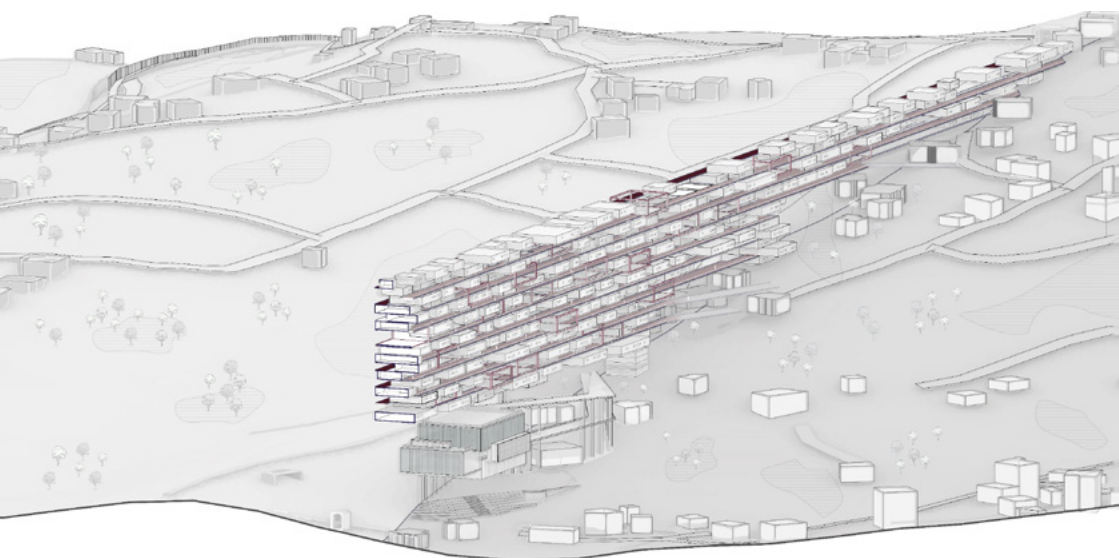
תחום שלישי

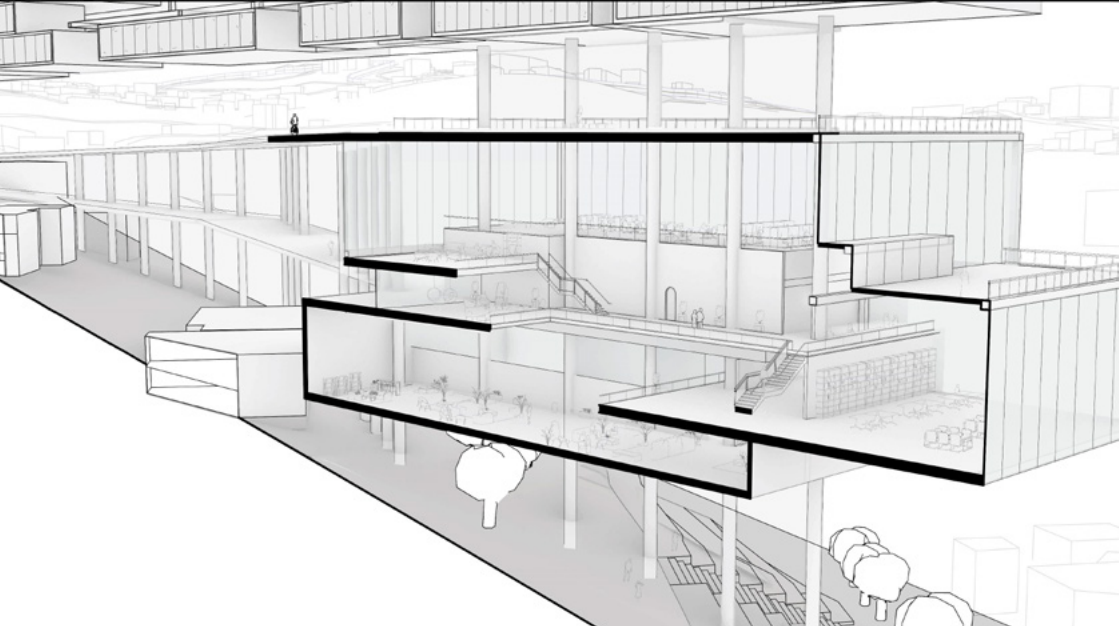
13 מבנים

רום מעל פני הים
770m-850m



בתמונה | סימונים על הרצפה שמעידים על שטח שיכול בעתיד להכיל בית, כאות מחאה על העובדה שההריסה נמשכת ולא נדמה שהולכת להיפסק.





אזורים בעלי הפונקציות הציבוריות שהוקנו לכפר מאותה חוקיות כמו הבניה החדשה

פונקציות כגון גני ילדים, מעונות יום ואזורי לימוד.



ההתערבות מהצד הירושלמי של הכפר,

תכניות | המבנים שזכויות הבניה בהם הועברו מעין אל-ג'ויזה נצמדים לקו תחום השיפוט ומקבלים מסגרת שמטרתה לומר שלו הקו הזה לא היה, הבית היה נמשך מעבר לקו.

תכניות הבתים שהועברו מהכפר אינם תואמים אחד את השני, במטרה להדגיש שלכל בית יש זהות אחרת.

