

שפה מרחבית

אילנה לוינסקי
שם- טוב

הטכניון
מכון טכנולוגי
לישראל



אילנה לוינסקי שם- טוב
שפה מרחבית

פרויקט גמר

סטודיו "מרחב, תודעה וקיימות"

מנחים | אדריכל ישי וול, אדריכל שמעיה צרפתי

אדריכלות חוקרת

מנחה | ד"ר אדריכל אור אלכסנדרוביץ'

מסלול ארכיטקטורה ובינוי ערים

הפקולטה לארכיטקטורה ובינוי ערים, הטכניון

התשפ"ג | 2023

תוכן עניינים

01 מרחבים עירוניים

5-9	מרחב מוצלח ולא מוצלח
10	מרחב שארית ומרחב "תכנון" שחור לבן
11	מרחבים ומרכיבים

02 שחור ולבן

13	רעיון
13	פיתוח
14	כלי יצירה
14-15	חלק ראשון התכנית
16	חלק שני מדו מימד לתלת מימד ראשוני
16-17	חלק שלישי החזית
18-19	חלק רביעי מדו מימד לתלת מימד

03 לב העיר

22-31	קריית מוצקין מרכז עירוני
-------	----------------------------

04 שפה חדשה

33-47	שימוש בכלי
-------	------------

05 סיכום דברים

48-49

06 ביבליוגרפיה

50



מרחבים עירוניים

מרחב מוצלח ומרחב לא מוצלח

ערים ברחבי העולם מכילות מרחבים שונים המייצרים סיטואציות מורכבות ורבות. חלק מהמרחבים הללו מוצלחים ובני האדם נהנים לעבור דרכן ולשהות בהן, בעוד ששאר המרחבים לא מוצלחים ובני האדם מתנהגים בדרכים שונות, כגון הגברת קצב ההליכה, התעסקות בטלפון הנייד או בחירה בדרך חלופית. הרשויות, האדריכלים ומתכנני הערים אחראים על עיצוב וייצוג העיר תוך תכנון מוקפד והתחשבות מירבית בכלל האוכלוסיות.

למרות העבודה המאומצת של מתכננים ומעצבים לשפר את המרחב העירוני, במרבית הערים מתקיימים מרחבים מוצלחים ולא מוצלחים זה לצד זה. ניתן להגדיר את המרחבים הלא מוצלחים באמצעות מספר עקרונות סובייקטיבים אשר פועלים כנגד אתגרים אופייניים במרחבים הציבוריים. ראשית, מרחבים שאינם נוחים ולא מאפשרים שהייה ממושכת; הנוחות תלויה בתנאים האקלימיים (הגנה משמש, גשם ורוחות); אלמנטים האדריכליים המאפשרים ישיבה, עמידה וניקיון. שנית, מרחבים שלא מכילים ציוני דרך ולא ומעניקים מרחב למפגש. שלישית, מרחבים שלא מאפשרים פעילויות מגוונות בזמנים שונים ואינם מייצרים חוויה דרך חושי האדם השוהים בהם¹. ההגדרה של המרחבים המוצלחים היא הפוכה להגדרת המרחבים הלא מוצלחים וגם נעשית באופן סובייקטיבי.

אם כן נשאלת השאלה, באיזה אופן החלוקה של העיר למרחבים מוצלחים ולא מוצלחים יכולה להוות תשתית לשינוי ועיצוב המרחב העירוני? כיצד הזיהוי האישי והסובייקטיבי יכול לייצר עושר ומגוון מרחבי? והאם באמצעות יצירת כלי חדש לכל אדם ניתן יהיה ליצור שפה חדשה בכל מקום שנרצה לבחור בו?

¹תמוך (2011), Jan Gehl, "Life between buildings",

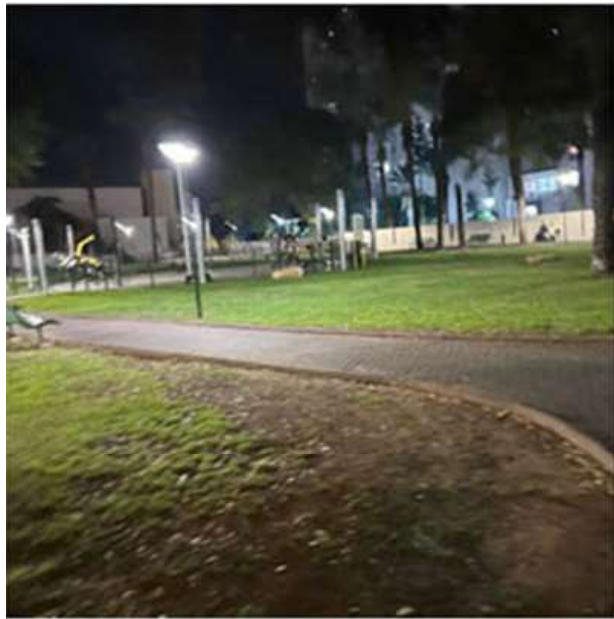


מרחבי שארית במרכז העיר קריית מוצקין





מרחבי "תכנון" במרכז העיר קריית מוצקין



מרחב שארית ומרחב "תכנון"

המרחבים המוצלחים והלא מוצלחים שמרכיבים את העיר מכילים בתוכם גורמים רבים שמאפיינים ומגדירים אותם, לדוגמא אזורים בעלי מגוון פעילויות או אזורים בהם הפעילות מתרחשת בשעה מסוימת או אזורים המשמשים למגורים בלבד לעומת אזורים בהם מתקיים עירוב שימושים. באמצעות הגורמים הללו ניתן לייצר מגוון בדיקות ומסקנות. כחלק מהאבחנה הזו, בשיטת הפעולה ה"משחקית" אותה אני מציעה בפרויקט, לקחתי בחשבון שני גורמים מנוגדים החוצים את המרחב ומייצרים הבדל חד. הגורמים הללו הם מרחבי השארית ומרחבי ה"תכנון".

שחור

מרחבי השארית הם למעשה המרחב העירוני הלא מנוצל והלא מוגדר². אלו הם מרחבים בעיר שאופן הביצוע והשימוש בהם הוא לא המיטבי או היעיל ביותר. במרחבים אלו השימוש והביצוע נעשים באופן לא מוקפד ולכן יכיל יותר אי סדר ואי דיוק. מרחב כזה יכול להתבטא במספר דרכים כגון, מרחב/ מבנה לא מנוצל או מרחב שננטש עקב התיישנות או זמן; תשתית עירונית שאינה בשימוש יותר; מרחבים הממוקמים מתחת לתשתיות כגון פסי רכבת עיליים, גשרים ועוד; חללי גגות לא מנוצלים של מבנים; תוצאה של פיתוח ותכנון חדש במרחב בקונטקסט שונה וישן יותר, היוצר חוסר שילוב בין הסביבה למבנים הקיימים; מרחב שנותר פנוי בהיווצרות העיר ותהכנון האדריכלי בה; תשתיות עירוניות גדולות מדי אשר אינן בקנה מידה מתאים לפעולות המתרחשות בהן כגון מדרכות רחבות המייצרות חללים ריקניים³.

לבן

מרחבי ה"תכנון" הם למעשה ההפך ממרחבי השארית. זהו המרחב המתוכנן כהלכה בעיר. אלו הם מרחבים ציבוריים כגון פארקים או מדרכות הליכה ושרדות מרוצפות, מבני המסחר והציבור, מבני מגורים ועוד. במרחבים אלו השימוש בהם והביצוע שלהם נעשה באופן מוקפד ותוך התייחסות לפרטים. לכן, מרחב זה יהיה יותר מפורט, מעוצב ולרוב יכיל בו יותר סדק ודיוק בסביבתו.

מרחבים ומרכיבים

אם כך, המרחבים העירוניים המוצלחים והלא מוצלחים מכילים בתוכם שני מרכיבים שנסקרו בפרק זה והם מרחבי השארית ומרחבי ה"תכנון". השוני בין השארית ל"מתוכנן" הוא בהגדרה והמאפיינים אך ההשפעה על המרחב אינה נלקחת כשליית או חיובית, כפי שהגדרות אלו יכולות להישמע, אלא נלקחת באופן זהה בהרכבתם את המרחבים המוצלחים והלא מוצלחים. מרחבים אלו שחולקו לשחזור ולבן צובעים את המוצלח והלא מוצלח בשני צבעים בלבד ומייצרים מציאות שונה הניתנת לפענוח בדרך חדשה.

2 מתוך "UNUSED URBAN SPACE: CONSERVATION OR TRANSFORMATION? POLEMICS ABOUT THE FUTURE OF URBAN (WASTELANDS AND ABANDONED BUILDINGS", Merten Nefs (2006

3 מתוך "Up-Cycling Space", Laura Petruske (2014)

שחזור ולבן

רעיון

סביבות קיימות הן סביבות בהן מתרחשים תהליכים מסויימים כמו התפתחות, השתנות וגדילה. לעומת זאת, בסביבות ומרחבים "ריקים" טרם נבנה משהו וטרם קורה תהליך כלשהו כמו בסביבות הקיימות. לכן, סביבות קיימות דורשות התייחסות עדינה תוך התמקדות בתהליכים ובמה שקורה בהן. כחלק מהמרחבים הקיימים ניתן לכלול את מרכזי הערים אשר מהווים את המרכז העירוני החי והשוקק. לרוב, המרכזים מכילים בתוכם השתנויות רבות יותר משאר העיר- אם זה מבחינת אוכלוסיה; סביבה; פיתוח עיר וגדילתה וכדומה. במרכזים אלו מתקיימים גם המרחבים המוצלחים והלא מוצלחים. מתוך הבנה שהתהליך בסביבה הקיימת דורש חשיבה עמוקה יותר מבסביבה "ריקה" החלטתי ליצור כלי מיפוי חדשני המייצר שפה מרחבית חדשה. מטרת הכלי היא לבדוק כיצד במקומות האלו ניתן להפוך את הלא מוצלח למוצלח ולייצר שינוי במרחב.

פיתוח

כחלק משיטת העבודה ויצירת שפה מרחבית חדשה יצרתי את כלי המיפוי באמצעותו ניתן לבחון, לחקור ולהשפיע על התוצר הסופי בכל מרחב מתוך הבחנה סובייקטיבית בין מרחבים מוצלחים ללא מוצלחים. הכלי שונה מכלים אחרים למיפוי מרחבים. דוגמא לכלי המשתמש במאפיינים זהים של הצבעים שחור ולבן הוא מפת נולי. מפת נולי ממפה את המרחב והצבע הלבן בה מתייחס למרחב הציבורי של העיר בעוד השחור מתייחס לבינוי. הכלי מציע גישה סובייקטיבית מובהקת שדרכו היא נעשית ופועלת וגם אופן ההתייחסות להגדרות מרחב שארית ומרחב ה"תכנון" הן לרוב סובייקטיביות. הגישה למרחב שארית לעומת מרחב "תכנון" היא אינה שלילית לעומת חיובית ולמרות ששני הצבעים שניתנו הם השחור והלבן ואלו שני צבעים מנוגדים, בדומה להגדרות שלהם, הם נלקחים באופן זהה כשני מרכיבים של המרחב שהכמות, היחס, המגוון והצורניות הם אלו הקובעים את טיב המרחב והגדרתו כמוצלח או לא מוצלח.

כלי יצירה

באמצעות הכלי ניתן לייצר דימוי גרפי המציג את עקרונות המרחבים המוצלחים מוטמעים במרחבים הלא מוצלחים, משנים את האתר הנבחר ומייצרים יחסים חדשים בין השחור והלבן כלומר בין השארית לתכנון. התהליך מכיל ארבעה חלקים ובכל חלק מספר שלבים.

חלק ראשון

התכנית

זהו החלק הראשוני והמרכזי בו אני מפרקת ולאחר מכן מרכיבה מחדש מיפוי בשחור ולבן המתרחש במפלס הגגות של האתר הנבחר. השלבים בתהליך באמצעותו אני פועלת מתרחשים בסדר הבא:

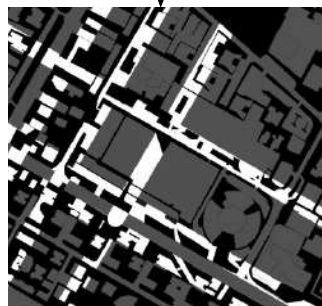
1. ייצור מיפויים המכילים שתי הגדרות בלבד- מרחבי שארית (מאופיינים בצבע שחור) מרחבי "תכנון" (מאופיינים בצבע לבן).
2. חיבור המיפויים לתוצר אחד הצבוע בשני צבעים בלבד: שחור ולבן.
3. פירוק והוצאת רצועות לא מוצלחות בעובי של כ-30 מטרים מהשלב הקודם.
4. פענוח הרצועות הלא מוצלחות והשילובים השונים של מרחבי השארית ו"התכנון" והוצאת עקרונות משותפים מתוך הרצועות.
5. בדומה לשלב השלישי יתבצע פירוק והוצאת הרצועות המוצלחות מהתוצר.
6. בדומה לשלב הרביעי יתבצע פענוח הרצועות המוצלחות והשילובים השונים של מרחבי ה"תכנון" והשארית והוצאת עקרונות משותפים.
7. יישום העקרונות המוצלחים והרכבתם ברצועות הלא מוצלחות.
8. יישום עקרונות והרכבתם בתוצר הסופי - מפה של מפלס הגגות של המרחב.



התכנית | שלב 1



התכנית | שלב 7



התכנית | שלב 7

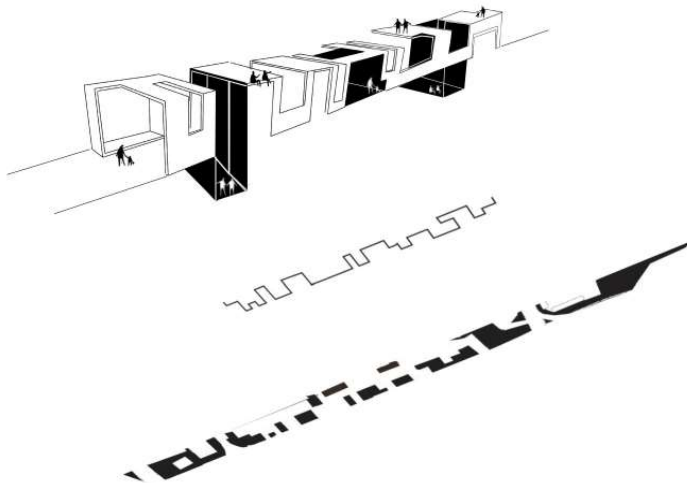


התכנית | שלב 8

חלק שני

מדו מימד לתלת מימד ראשוני

בחלק השני כפעולה ראשונית התכנית הדו מימדית מקבלת ביטוי פיזי במרחב העירוני. הצבעים הלבנים שנוספו הופכים למבנים מרחביים וצורניים. לעומת זאת, הצבע השחור שמתוסף הופך לשטח שעובר "אתחול מחדש", מכיל בתוכו אי סדר ולא מתוכנן כלל לעומת המבנים שהתפתחו מהצבע הלבן.



מדו מימד לתלת מימד ראשוני | ביטוי פיזי מתכנית דו מימדית

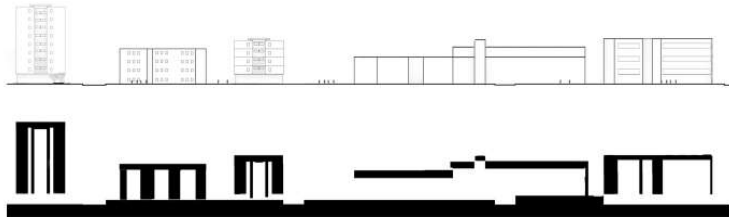
חלק שלישי

החזית

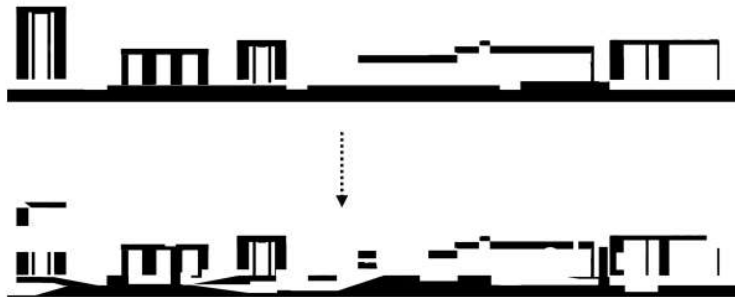
בחלק השלישי שיטת העבודה שנעשתה בתכנית מיושמת בייצוג נוסף והוא החזית. החזיתות הן יותר דינאמיות וניתן לייצר ולבחון אותן מכמה כיווני מבט.

זה מאפשר לייצוג הפיזי בחלק הבא בתהליך להיות ייחודי ואף לייצר מספר חלופות שונות למרחב קיים. השלבים בתהליך באמצעותו אני פועלת מתרחשים בסדר הבא:

1. על פי הרצעות המוצלחות והלא מוצלחות שנמצאו בחלק הראשון מתקיים ייצור של החזיתות המתאימות לרצעות אלו בדגש על ייצוג הסביבה הקרובה.
2. מבוצע חיפוש עקרונות זהים בחזיתות. לאחר מכן, העקרונות מהחזיתות המוצלחות מיושמות בחזיתות הלא מוצלחות.



החזית | שלב 1

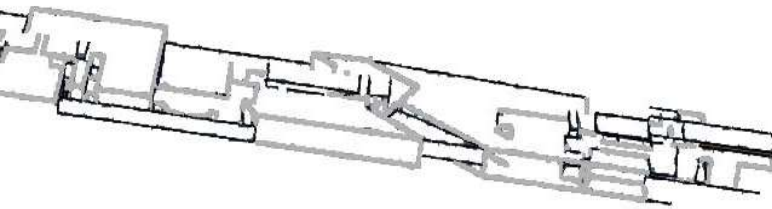


החזית | שלב 2

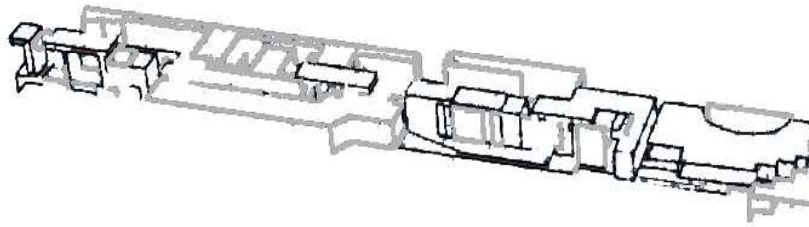
חלק רביעי

מדו מימד לתלת מימד

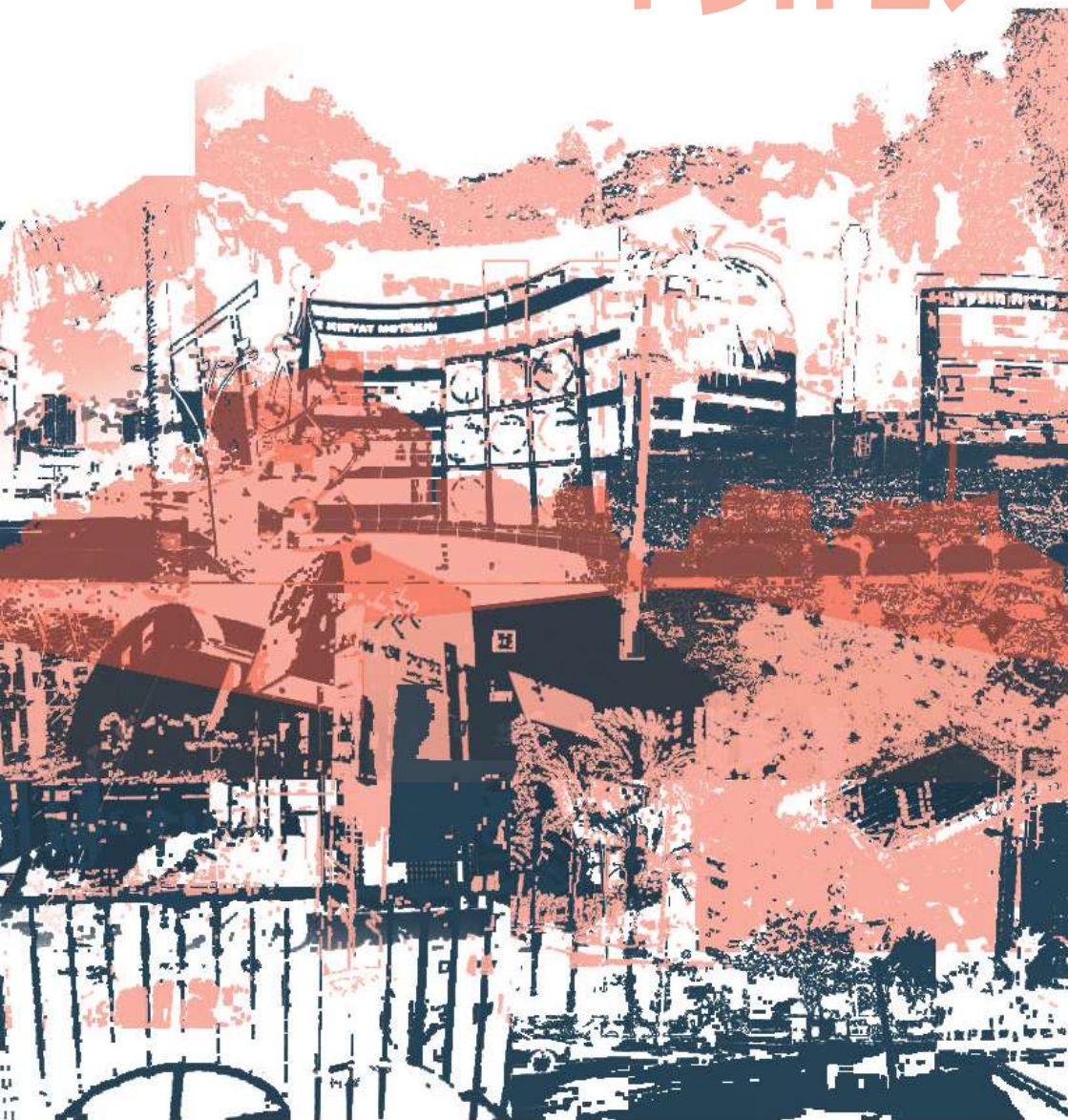
בחלק הרביעי שפת המרחב השחור ולבן מתפתחת לשינוי פיזי באתר על פי התכנית והחזיתות, מהשליבים הראשון והשלישי, ומייצרת מגוון ודינאמיות הן במרחב והן מבחינת החלופות המוצעות.



מדו מימד לתלת מימד | ביטוי פיזי מתכנית דו מימדית וחזית דו מימדית



לב העיר







קריית מוצקין

מרכז עירוני

הבחירה במרחב בו נעשה המיפוי היא בחירה חשובה ביותר כחלק משימוש נכון ויעיל בכלי. השימוש בחוויה סובייקטיבית מחייב בבחירת מרחב אותו אנו מכירים, מתוודעים אליו באופן יומיומי וחווים אותו במגוון דרכים שונות כגון הליכה, נסיעה, שהייה ועוד. בחינת המרחבים כחלק מהחוויה האישית והסובייקטיבית הביאה אותי לבחור במרכז העיר קריית מוצקין כאתר לדוגמא בו יתבצע השימוש בכלי. בעיר זו גדלתי ובה אני חיה כבר כ-27 שנים. המרכז העירוני בקריית מוצקין אינו מיוחד או שונה ממרכזים אחרים בערים אחרות ולכן הפן הסובייקטיבי הוא עקרוני ומשמעותי בבחירה בו. אך, כ"לב העיר" הוא בעל משיכה גבוהה של אוכלוסיות גיל שונות ובו יש פוטנציאל רב לשינוי והשפעה על התכנון העירוני. זה מאפשר בחינה של מרחבי השארית ומרחבי ה"תכנון" במרכז העיר.

קריית מוצקין היא עיר השוכנת צפונית לחיפה ושכנותיה הן קרית אתא, קרית ים, קרית ביאליק, קרית שמואל וקרית חיים. המרכז העירוני של קרית מוצקין חדש יחסית ונחנך בשנת 2017 לאחר מעבר ממיקום שונה, בעקבות הזדקקות למקום גדול, סימלי ומרכזי יותר. המרחב העירוני החדש מכיל מבנה עירייה, מבנה קופת חולים, ספרייה ומזרקה מרכזית. בקרבת המרכז העירוני נמצא מרכז מסחרי שהינו אחד מהראשונים שנבנו בארץ ישראל ושמו בשפת המקומיים - רבמ"ד מצירוף המילים רב מימדים, אולם השם רב מימדים מתאר סיטואציה אירונית בה המרחב אינו כזה והתחושה הסובבת אותו היא ההפך הגמור מרב מימדים. ממול המרכז העירוני והמסחרי ממוקמת שדרה ארוכה שמטרת תכנונה היה להקים שדרת חנויות ומסעדות אך מטרה זו נזנחה ונשארה ריקה מתוכן. בקרבת המרכז העירוני מבני מגורים מטיפולוגיות שונות המכילות גם שיכונים וגם מגדלים של 20 קומות. כמו כן, בסביבה מבני ציבור ושטחי ציבור רבים נוספים כמו פארק עירוני, תיכון, חטיבת ביניים ובריכה עירונית שהיוותה מוקד אך היום עומדת נטושה.







1

2

3



5

4



1 בריכה עירונית ששימשה כמוקד עירוני אך כיום עומדת נטושה



2 שכונת מגדלים המכילה חניות רבות

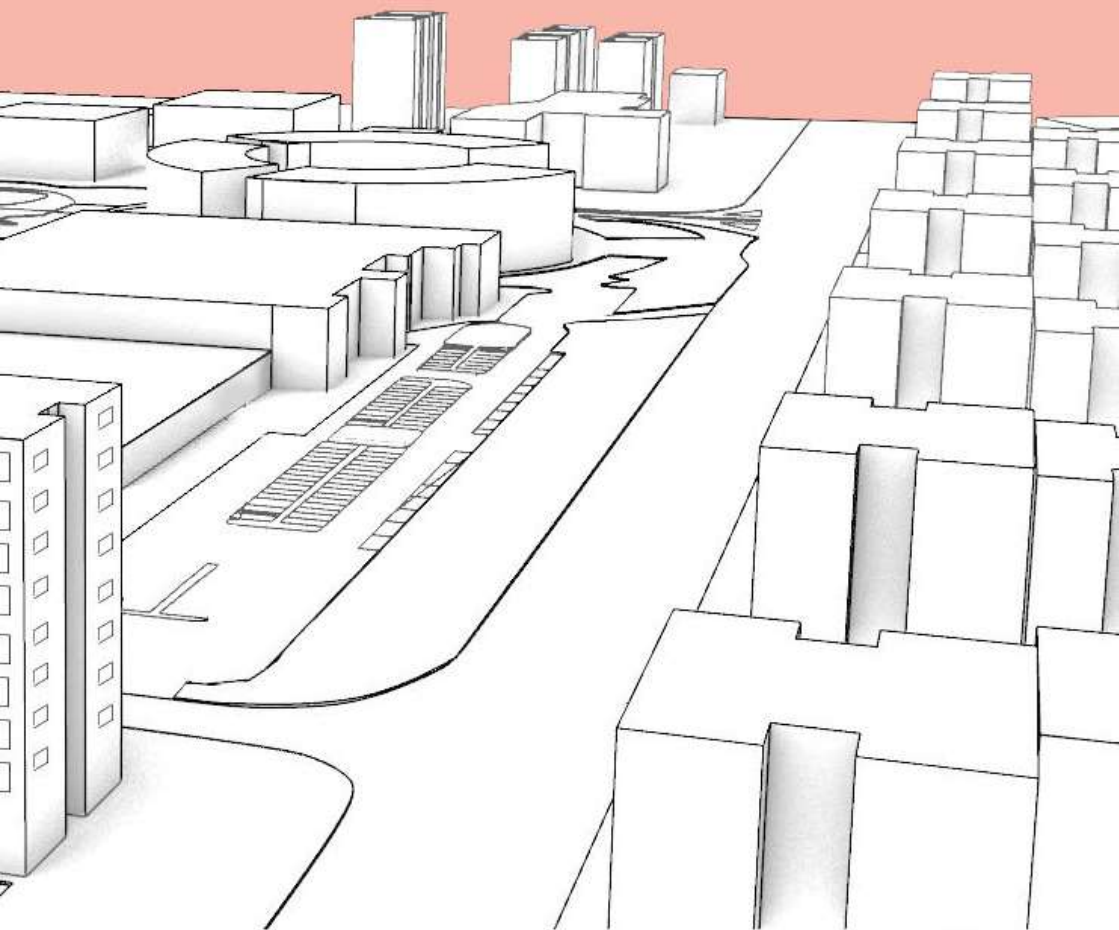


3 פארק עירוני מרכזי- פארק " לב מוצקין "

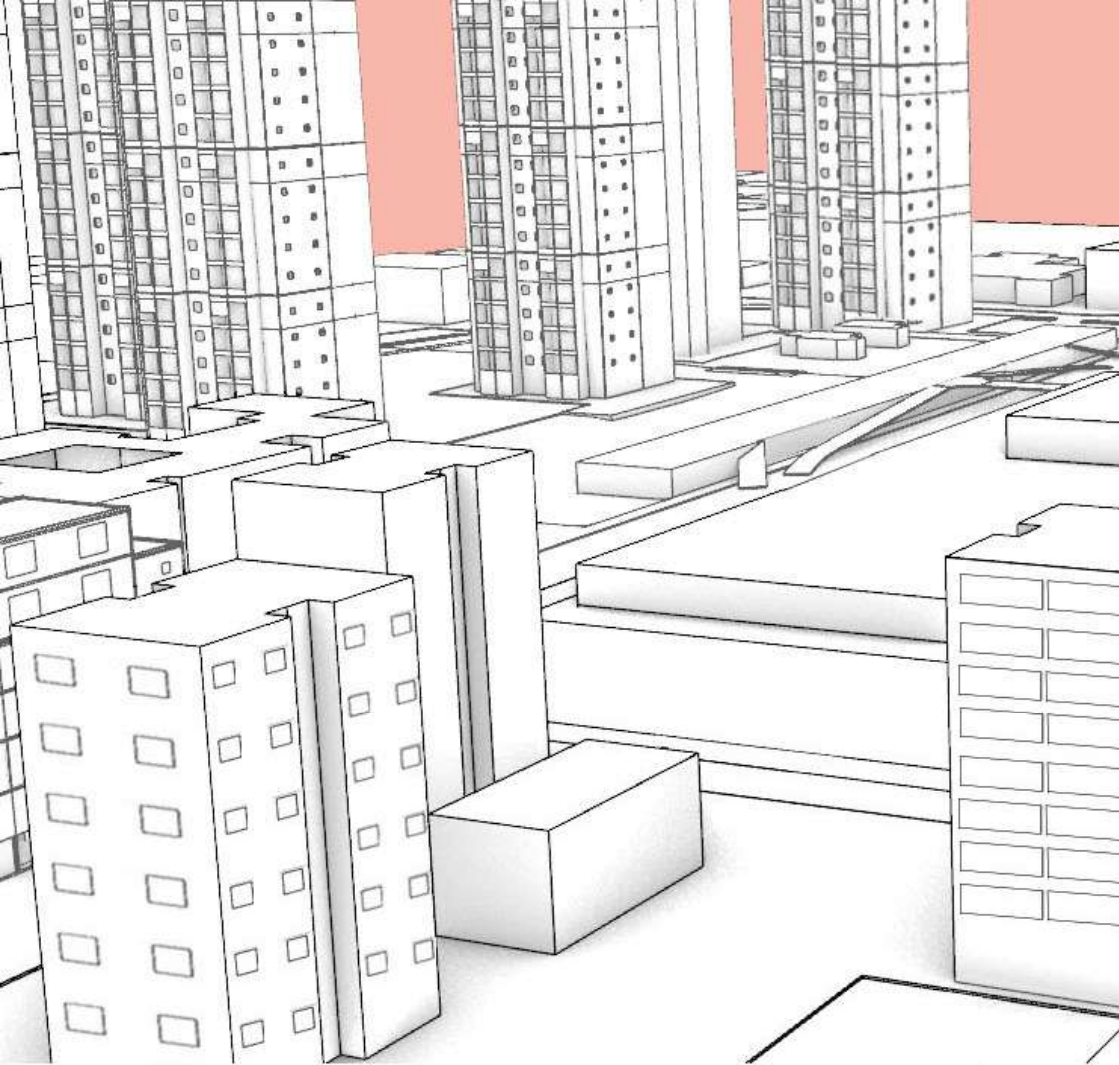


4 המרכז העירוני החדש המכיל ספרייה עירונית, מבנה קופת חולים, מבנה עירייה





סקיצה | מבט על ממצר על אזור המרכז המסחרי, השדרה השוממת ומבני השיכונים בדרום וה

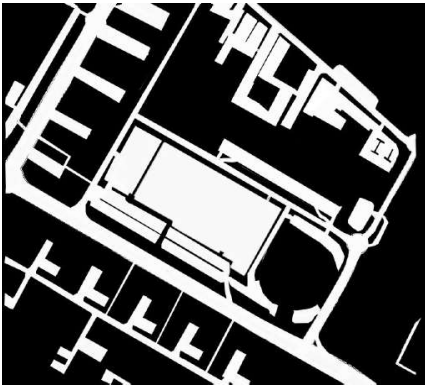


שפה חדשה

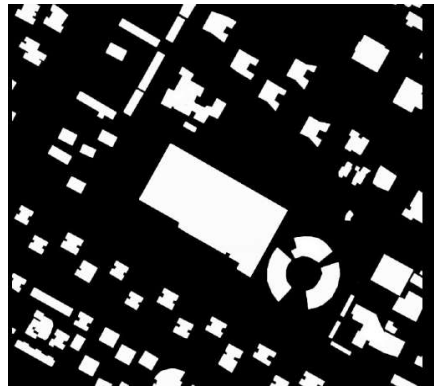


שימוש בכלי

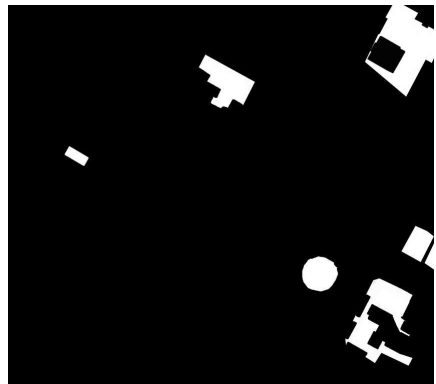
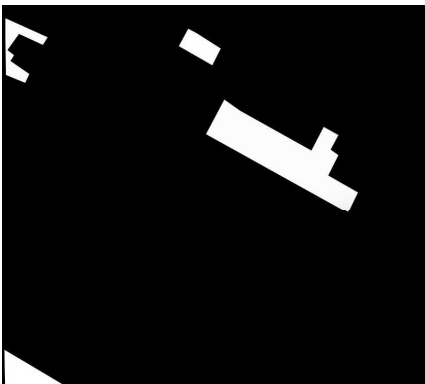
המרכז העירוני בקרית מוצקין והשדרה העירונית במיוחד מהוות אתגר לשימוש בכלי ולפיתוח המרחב הקיים שהוא "לב העיר". ראשית, כלי הפעולה מיושם על מרכז העיר ואני מתחילה לפעול בחלק הראשון | התכנית. יצרתי מיפויים בסיסיים המחלקים את המרחב של המרכז העירוני למרחבי "תכנון" ומרחבי שארית. כשנעשתה החלוקה של מרכז העיר מרחבי "תכנון" כללו את אזור החניה הגדול שנמצא בסמוך למרכז המסחרי הרבמ"ד, הכבישים ברחבי מרכז העיר והפארק העירוני הגדול. מרחב השארית כלל את השטחים הציבוריים הפתוחים שנמצאים בצמוד למבני השיכון ואת השדרה הריקה שמטרתה היה מסחרי וציבורי אך כיום משמשת כמדרכה ארוכה, רחבה ואינה נעימה להליכה ומפגש.



מיפוי כבישים, חניות



מיפוי מבנים



בשלב השני, המיפויים הולבשו אחד על השני ונוצר מיפוי אחד כולל.



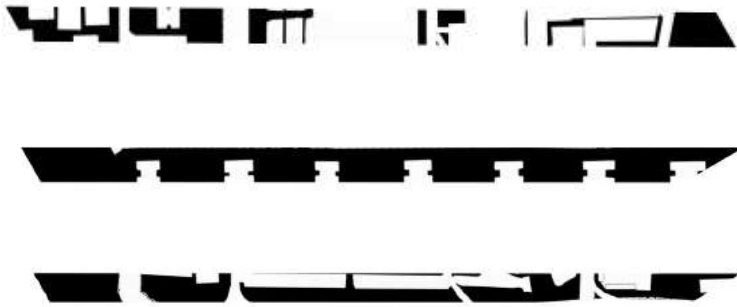
מיפוי כולל

בשלב השלישי, לאחר שוטטות וחוויה אישית ממרכז העיר ערכתי חיפוש של שרצועות שבהם נמצאים בכמות גבוהה מרחבים שאינם מוצלחים. הרצועות בגודל שווה של כ-30 מטר רוחב ומכילים יחס שונה בין הצבע השחור (שארית) לצבע הלבן ("תכנון").



רצועות המכילות מרחבים לא מוצלחים

בשלב הרביעי, פירקתי את הרצועות והצבתי אותן בנפרד, ערכתי השוואה ומצאתי עקרונות זהים. שני הצבעים המרכיבים את כל הרצועות נבחנים ביחסים ביניהם ואינם מקבלים הגדרה של שלילי או חיובי. לכן, העקרונות הנוצרים מהרצועות מתבססים על צורניות, עובי/אורך, אחוז הצבע הלבן לעומת השחור ועוד. העקרונות שנמצאו זהים ברצועות הלא מוצלחות היו- פסי צבע שחור/לבן ארוכים וצרים; צורניות זהה ויחס גבוה יותר של הצבע השחור.



רצועות לא מוצלחות

בשלב החמישי, בדומה לשלב השלישי ערכתי חיפוש גם של רצועות מוצלחות במרכז העיר. הרצועות בגודל של כ-30 מטר רוחב ומכילים יחס שונה בין הצבע השחור (שארית) לצבע הלבן ("תכנון").



רצועות המכילות מרחבים מוצלחים

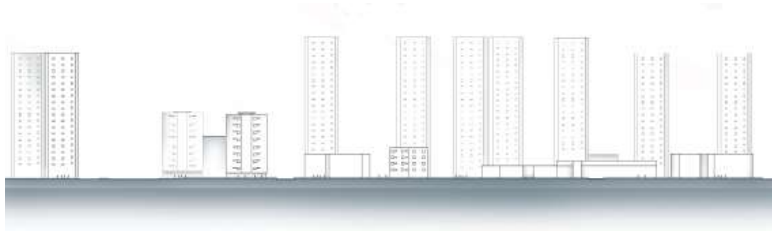
בשלב השישי, בדומה לשלב הרביעי פירקתי את הרצועות והצבתי אותן בנפרד, ערכתי השוואה ומצאתי עקרונות זהים. העקרונות שנמצאו זהים ברצועות מוצלחות היו- צורניות מגוונות; מקצב משתנה ולא חזרתי ויחס גבוה יותר של הצבע הלבן.



רצועות מוצלחות

בשלב השביעי והשמיני, הרכבתי את העקרונות המוצלחים במרחבים הלא מוצלחים. ההרכבה מחדש נעשית על גבי התוצר הכללי וזאת כדי להתחבר ולא ליצור קיצוניות בין שאר המרחבים בעיר למרחבים בהם היא נעשית. המסקנות בעקבות העקרונות שנמצאו בתהליך, מעידים כי הצבע אותו יש להוסיף לתכנית מרכז העיר הוא הלבן ולא השחור. אולם, כאשר קיימת כמות רבה של צבע לבן המתבטאת במקטעים צרים וארוכים יש ליצור קטיעות עם הצבע השחור ולייצר צורניות מגוונת ולא אחידה.

בחלק השני | מדו מימד לתלת מימד ראשוני, המרחב הדו ממדי מקבל ביטוי תלת מימדי במרקם העירוני הקיים והחדש שיצרת. הצבע הלבן הופך למבנים תלת מימדיים בעלי שימושים שונים המעשירים את המרחב הציבורי. הצבע השחור שנוסף במידה מועטה הוא למעשה שטח הנלקח משימוש כיום ועובר אתחול מחדש בו הוא נהיה פנוי וללא משמעות מוגדרת. לדוגמא במרכז המסחרי שבמרכז קרית מוצקין השטח הכולל הוא לבן ובעקבות הכמות הגבוהה של הצבע נוסף הצבע השחור. האזורים בהם הצבע השחור נטמע מעידים על אזורים שילקחו מהמבנה וייצרו מרחב חדש ללא שימוש מוגדר.



חתך מרחב השדרה- מצב קיים בוקר



חתך מרחב השדרה- מצב מוצע בוקר



חתך מרחב השדרה- מצב קיים ערב



חתך מרחב השדרה- מצב מוצע ערב



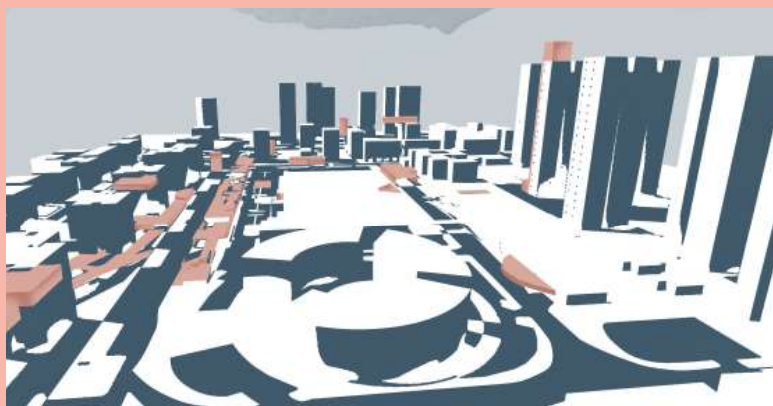
הדמיה ממרחב השדרה



הדמיה ממרחב השדרה



מצב קיים

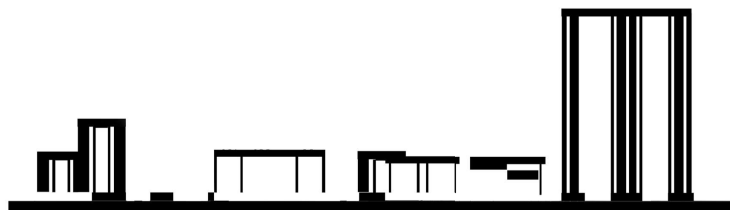
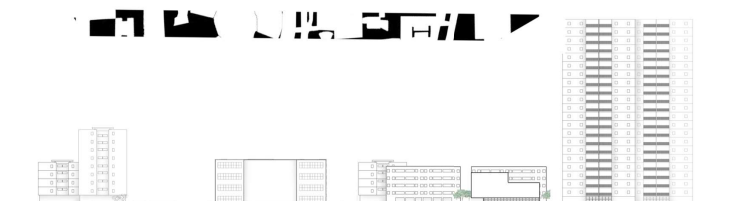


מצב מוצע



חתך שדרה ומרכז מסחרי וחלוקה לשחור ולבן במימד הפיזי

בחלק השלישי | החזית, מתווסף מימד החזיתות ובשלב הראשון יצרתי מתוך הרצונות הלא מוצלחות ומתוך הרצונות המוצלחות, אשר מצאתי בחלק הראשון בתהליך, חזיתות המכילות את הסביבה הקרובה בלבד.



חזיתות מוצלחות



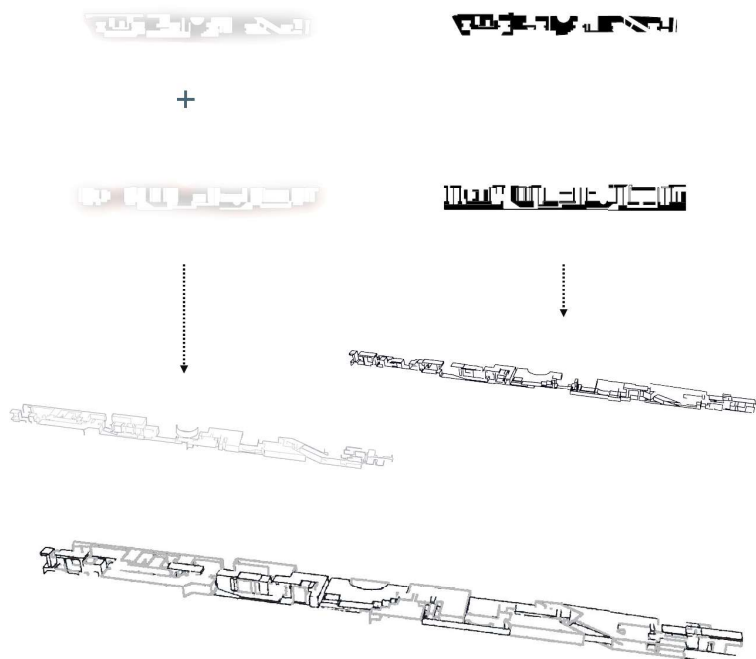
חזיתות לא מוצלחות

בשלב השני מצאתי את עקרונות החזיתות הלא מוצלחות שהן: צורניות זהה; צבע שחור בכמות גבוהה יותר מהצבע הלבן וחזיתות אורתוגונליות בכמות גבוהה יותר מהחזיתות האופקיות. לעומת זאת, עקרונות החזיתות המוצלחות הן: צורניות; צבע שחור בכמות נמוכה יותר מהצבע לבן וחזיתות אורתוגונליות בכמות נמוכה יותר מהחזיתות האופקיות. הרכבתי את העקרונות המוצלחים בחזיתות הלא מוצלחות.



הרכבת עקרונות מהחזיתות המוצלחות בחזיתות הלא מוצלחות

בחלק הרביעי | מדו מימד לתלת מימד, המרחב הדו ממדי מקבל ביטוי תלת מימדי מגוון ודינאמי במרקם העירוני. בנוסף, ניתן לבצע מספר חלופות עקב השימוש בחזיתות שונות בחלק הקודם של התהליך. הצבע הלבן הופך למבנים תלת מימדיים בעלי שימושים שונים המעשירים את המרחב הציבורי. הצבע השחור שנוסף במידה מועטה הוא למעשה שטח הנלקח משימוש כיום ועובר אתחול מחדש בו הוא נהיה פנוי וללא משמעות מוגדרת. לדוגמא במרכז המסחרי שבמרכז קרית מוצקין השטח הכולל הוא לבן ובעקבות הכמות הגבוהה של הצבע נוסף הצבע השחור. האזורים בהם הצבע השחור נטמע מעידים על אזורים שילקחו מהמבנה וייצרו מרחב חדש ללא שימוש מוגדר.

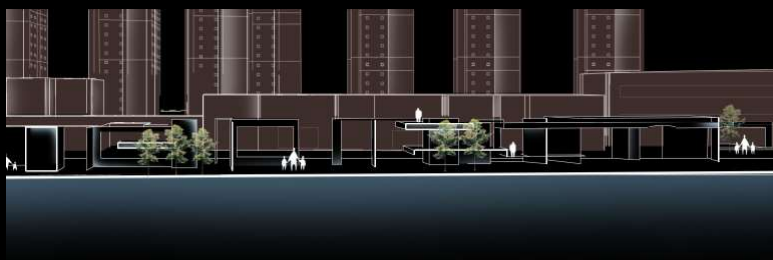


חיבור חלק ראשון וחלק שלישי בתהליך ליצירת החלק הרביעי

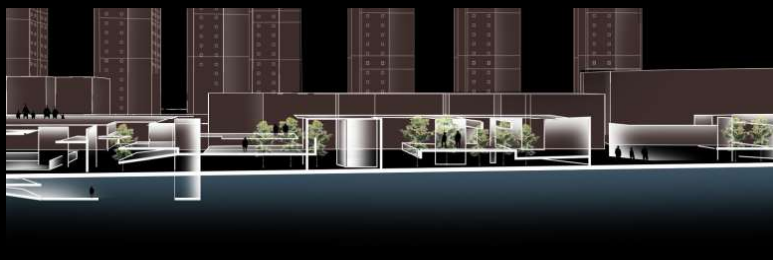
מרחב מרכזי בלב העיר קריית מוצקין הוא השדרה העירונית השוממת כיום. בשדרה זו החלק הרביעי בתהליך מאפשר לייצר בה מספר חלופות ובהם מרחבי "תכנון" ומרחבי שארית ימוקם אשר מייצרים מפלסי הליכה שונים המאפשרים חוויה אישית ומשתנה בעת שהייה, הליכה או ביצוע כל פעולה במרחב השדרה. בעוד אדם אחד יכול לעבור את השדרה במהירות בהליכה רגילה, אדם אחר יוכל להשתהות ולשבת למנוחה קצרה או לטייל ולעבור בין המפלסים השונים. השימוש בשדרה משפיע על הבחירה במודול הספציפי ובתכנון שלו. כמו כן, המודול מוסיף שינוי במרחב ויוצר שימושים נוספים בנוסף לאלו שקיימים בה כיום.



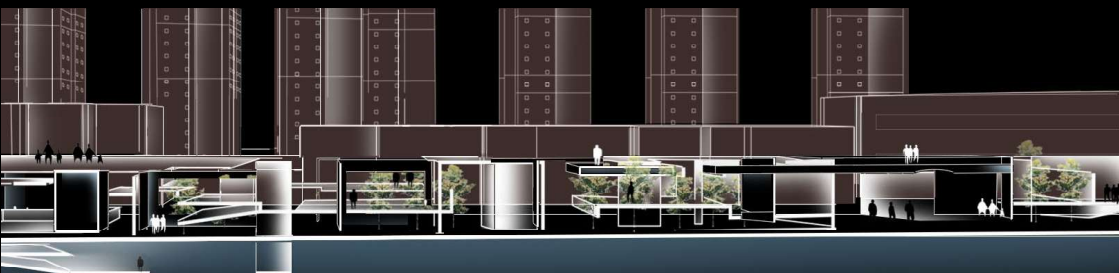
השדרה העירונית | מרחב שארית חלופה א



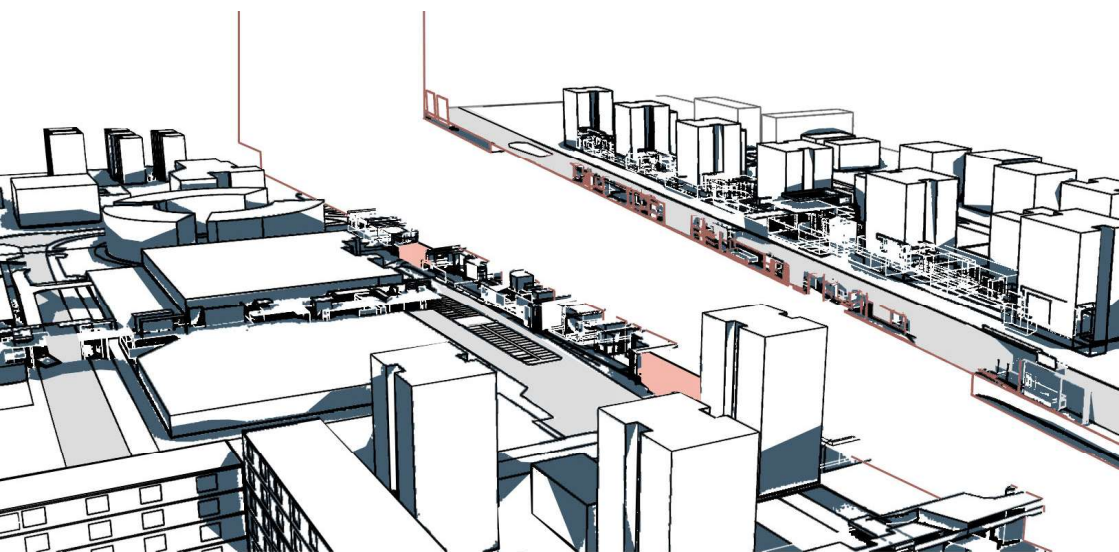
השדרה העירונית | מרחב שארית חלופה ב



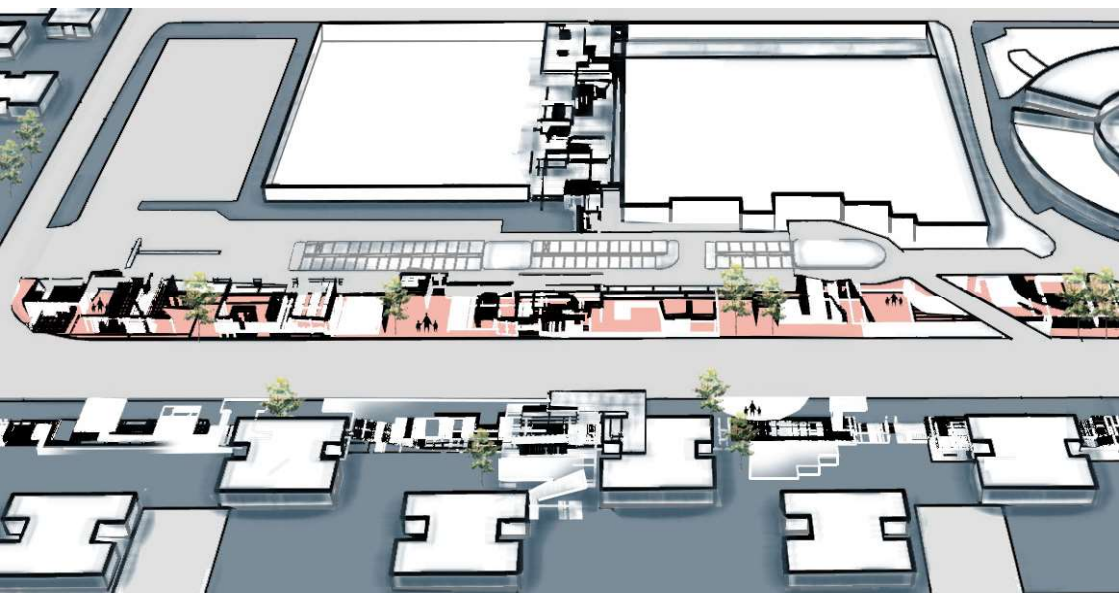
השדרה העירונית | מרחב "תכנון"



השדרה העירונית | מדו מימד לתלת מימד

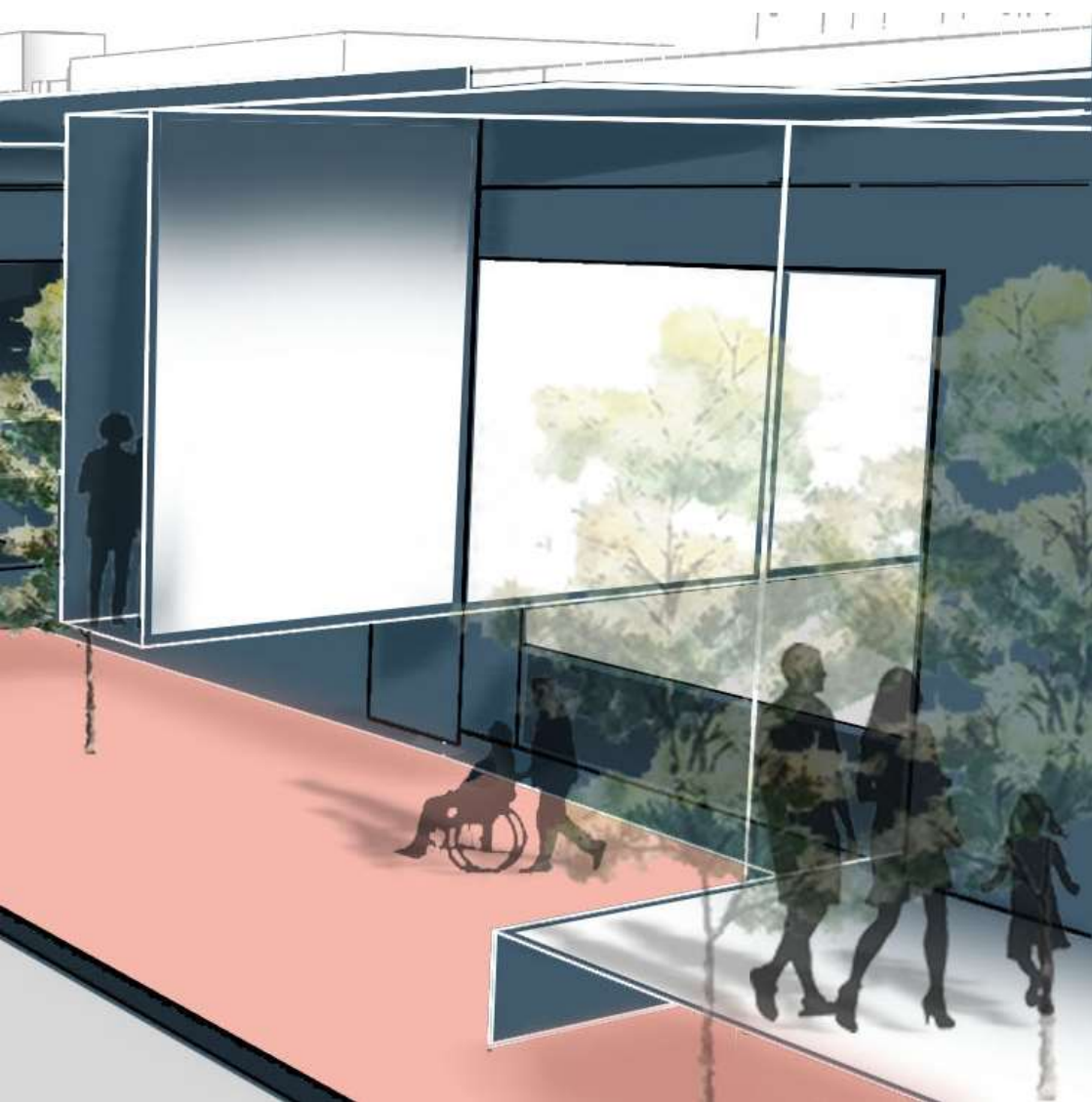


הדמיה | חתך בשדרה בין שתי חלופות



הדמיה | מבט על

סיכום דברים



לב העיר קריית מוצקין הוא מרחב הומוגני, נייטרלי וחסר עניין כיום. השירותים ההכרחיים והשגרתיים קיימים בו אך הוא אינו מציע חוויות לא שגרתיות או פעילויות מגוונות ודינאמיות לנמצאים בו. השפה החדשה הנוצרת בתהליך המשחקי של עיצוב ושינוי באמצעות שני הצבעים מאפשרת לייצר תהליך חשיבה, ניסוי ומהפך במרחב הפיזי ומאפשר ליצור יותר הזדמנויות ללב העיר. התהליך מתרחש מנקודת מבט סובייקטיבית ולכן בשימוש בו באתר אחר הסובייקט יוכל לפעול לפי הסדר והחלוקה אך התוצאות ככל הנראה יהיו שונות באופן מוחלט וייחודיות לכל מרחב בפני עצמו.



ביבליוגרפיה

Gehl, J. (2011). *Life between buildings (6th ed.)*. Island Press

Nefs M (2006). *Unused urban space: conservation or transformation? Polemics about the future of urban wastelands and abandoned buildings*. City & Time 2

Petruske, L. (2014). *Up-Cycling Space*. Retrieved from <https://issuu.com/laurapetruskeviciute/docs/upcycling>

ערים ברחבי העולם מכילות מרחבים שונים המייצרים סיטואציות מורכבות ורבות. חלק מהמרחבים הללו מוצלחים ובני האדם נהנים לעבור דרכן ולשהות בהן, בעוד ששאר המרחבים לא מוצלחים ובני האדם מתנהגים בדרכים שונות. החלוקה של העיר למרחבים מוצלחים ולא מוצלחים יכולה להיות תשתית לשינוי ועיצוב המרחב העירוני. לכן, בניסיון לפענח את עקרונות המרחבים המוצלחים והלא מוצלחים אני מציעה שיטת מיפוי חדשה ומשוכללת המתבססת על הבחנה הסובייקטיבית בין מרחבים מוצלחים למרחבים לא מוצלחים.

הפרויקט מבקש ליצור שפה מרחבית חדשה, באמצעותה ניתן לפענח, לחקור, לפרק ולהרכיב את האתר הנבחר. השפה מאחדת בין הצבע השחור- מרחבי השארית, לצבע הלבן- מרחבי "תכנון" ומייצרת קריאה חדשה של המרחב בה השילובים השונים משפיעים על אופיו.

תהליך העבודה מכיל ארבעה חלקים. החלק הראשון - התכנית. זהו החלק המרכזי בו אני מפרקת ולאחר מכן מרכיבה מחדש מיפויים ומוציאה עקרונות. החלק השני- מדו מימד לתלת מימד ראשוני. כפעולה ראשונית התכנית הדו מימדית מקבלת ביטוי פיזי במרחב העירוני. הצבע הלבן שנוסף הופך למבנים מתוכננים מרחביים וצורניים. לעומת זאת, הצבע השחור שנוסף הופך לשטח שעובר "אתחול מחדש", מכיל בתוכו אי סדר ולא מתוכנן כלל בשונה מהצבע הלבן. החלק השלישי- החזית. תהליך העבודה שנעשה בתכנית מיושם בייצוג נוסף בחזיתות. החזיתות הן יותר דינאמיות וניתן לייצר ולבחון אותן מכמה כיווני מבט. החלק הרביעי- מדו מימד לתלת מימד. שפת המרחב השחור ולבן מתפתחת לשינוי פיזי באתר על פי התכנית והחזיתות ומייצרת מגוון ודינאמיות הן במרחב והן מבחינת החלופות המוצעות. האתר הנבחר הוא מרכז העיר קרית מוצקין ובו נבחנת שיטת המיפוי ונוצרת שפה מרחבית חדשה וייחודית למקום זה.