

Beirut Blast Aftermath:

Auto-construction as a social unity and collective recovery community project

Maria Khoury



ביירות אחרי הפיצוץ של 4 באוגוסט: בנייה עצמית כפעולה של אחדות חברתית, התאוששות קולקטיבית, ויצירת קהילה חדשה .

מאריה חורי

פרויקט גמר

סטודיו אדריכלות פרואקטיבית- אזרחות, חברה, כלכלה
בהנחיית פרופ"ח גבי שורץ ואדר' זיו לייבו

אדריכלות חוקרת | בהנחיית ד"ר רונן בן אריה
מסלול ארכיטקטורה ובינוי ערים

הפקולטה לארכיטקטורה ובינוי ערים, הטכניון
התשפ"א | 2021

תוכן העניינים

5	מבוא	1
6	השחיתות במערכת הפוליטית של לבנון	2
10	ה-4 באוגוסט: אירוע פיצוץ הנמל בביירות	3
12	צרכים ותפיסות של תושבי ביירות אחרי הפיצוץ	4
14	המתח בין אחדות לפרגמנטציה חברתית בלבנון	5
16	פוליטיקה של דאגה בבסיס ליצירת חיים אוטונומיים משותפים	6
18	טראומה קולקטיבית -שיקולים ארכיטקטוניים ועיצוביים להפרעות מנטליות	7
20	בנייה עצמית כפרקטיקה קולקטיבית של התאזרחות	8
24	חקירת האתר	9
26	התמקמות באתר	10
30	פרוגרמה	11
36	אסטרטגית בנייה	12
40	סיכום	13
42	ביבליוגרפיה	14

מבוא

גג, נזק עצום נגרם לבירה הלבנונית ויחס החוב/תוצר של לבנון הגיע למעל מ-150 אחוזים.

הממשל הלבנוני עמד חסר אונים מול הסיטואציה, וכמעט לא לקח על עצמו את האחריות לעזור לתושבים כראוי, לפצות אותם, או לשקם את העיר. ובכך תושבי ביירות נאלצו לרדת בעצמם לנקות את הרחובות, לעזור אחד לשני, ולשקם את העיר בעצמם, למרות מצבם הקשה, ולמרות המחסור במשאבים.

מטרת הפרויקט היא להסתכל על אירוע הפיצוץ כהזדמנות ליצירת החברה הביירותית מחדש, במסגרת של בנייה עצמית והתארגנות חברתית קולקטיבית, ובאותו הזמן לשקם ולספק לתושבים זכויות עירוניות ואנושיות בסיסיות באמצעות יצירת מרחבי מגורים ארעיים מחומרים ממוחזרים ופריקים במרחב העירוני, כך שההרס יהווה את החומר גלם ואת התשתית לפרויקט. עקב חוסר במשאביה של המדינה הפרויקט יתבצע על ידם, למענם. ובכך, שאלת המחקר המרכזית של הפרויקט היא: **"כיצד יכולה ארכיטקטורה לתרום בהתאוששות וחיזוק החברה אחרי אסון עירוני?"**

ביירות הינה עיר מסוכסכת. במשך השנים העיר חוותה אירועים קשים ונוהלה ע"י שלטון מושחת וגופים מקומיים וגם כן זרים, כגון חברות, ואנשי עסקים מערביים שונים, שלמען אינטרסים אישיים הובילו לחלוקת והפרדת התושבים, ולהחלשת העיר מכל ההיבטים. במשך השנים עברה המדינה מלחמות, אירועי פיצוץ, מהפכות, משברים מכל מיני סוגים שונים; שפגעו במדינה ובתושביה באופן קשה.

במשך השנים האחרונות, התדרדר מצבה הפוליטי והכלכלי של המדינה באופן דרמטי; הממשלה איבדה את אמון העם, הפגנות פרצו ברחבי המדינה החל מ-17 לאוקטובר 2019, ערך המטבע הלבנוני קרס ב-85%, ושיעור האבטלה הגיע עד ל-50% במדינה. המצב הפך להיות בלתי נסבל עבור התושבים, שכיום בקושי מתמודדים בחיי היומיום, במיוחד בתקופת התפשטות המגפה העולמית ה-COVID-19.

בתאריך 4 לאוגוסט בשנה הנוכחית, התרחש אירוע הפיצוץ השלישי בעוצמתו בתולדת האנושות בנמל ביירות. כ-200 איש נהרגו באירוע, למעלה מ-6,000 נפצעו, כ-300,000 איש נותרו חסרי קורת

השחיתות במערכת הפוליטית של לבנון

מה הוביל את העיר למצבה כיום? איך נוהלה ביירות ע"י השלטון הלבנוני לטובת אינטרסים אישיים משלו וכנגד לטובת העם?

לאורך השנים לבנון סבלה ממערכת פוליטית מושחתת, ההתחלה הייתה עוד לפני עצמאות המדינה, אשר היא תוֹתוֹתה סדרה של כיבושים עד לשנת 1944.

עם תום הקולוניאליזם הצרפתי, לצרפת היה אינטרס אישי בלשמור על ברית במזרח התיכון, ולכן אחת השיטות לכך היתה לשמור על זהות מדינת לבנון כמדינה נוצרית מרובית. במרץ 1943,

באמצעות מפקד האוכלוסין של שנת 1932, חילקה צרפת מושבים בפרלמנט הלבנוני ביחס של ששה לחמישה לטובת הנוצרים. מאוחר יותר חילקה זו הורחבה למשרדים ממשלתיים אחרים.¹ הנשיא נקבע להיות נוצרי מרוני, ראש הממשלה מוסלמי סוני ויו"ר לשכת הצירים מוסלמי שיעי.

אחד הכלים לשמור על מערכת פוליטית שנשענת על רקע דתי היה לחלק את המדינה לסקטים, אשר כל סקט הכיל תושבים בעלי דת משותפת: נוצרים, מוסלמים, ודרוזים. הענקת

מעמד פוליטי על תנאי רקע דתי מסוים, יצרה פערים סוציאוקונומיים; במיוחד ברחבי העיר ביירות, כך שכל סקט זכה בהעדפה ובהתייחסות שונה, לפי הרקע הדתי שלו. כתוצאה, העיר הפכה להיות עיר מחולקת שהעם שלה בלתי מאוחד, שחיי היומיום שלו מבוססים על אפליה וגזענות.



Lebanese sectarianism is no 'ancient hatred' but the product of the colonial encounter of the nineteenth century.

¹ Fregonese, 2019, p. 142

התוצאה האזרחות שהתמשכה חמש עשרה שנים (-1975 1990) ומרסה התמקם בעיר הבירה ביירות. במהלך המלחמה חולקה העיר לשני חלקים: חלק מזרחי לנוצרים, וחלק מערבי למוסלמים; עקב כך, הרבה תושבים נאלצו לעזוב את בתיהם ולעבור לגור בצד השני שמכיל תושבים בעלי אותו דת משלהם; קו הגבול שהפריד בין הצד המזרחי למערבי של ביירות נקרא "הקו הירוק" הכינוי מיוחס לעלוות שצמחו לאורך הקו הירוק כתוצאה מהאי-התערבות במרחב במשך כל

¹ *The Culture of Sectarianism: Community, History, and Violence in Nineteenth-Century Ottoman Lebanon.* (whole thesis).

² *War and the City: Geopolitics in Lebanon,* (Sara Fregonese, 2019), pp. 1-178

³ *Recovering Beirut: Urban Design and Post-War Reconstruction* (Leiden: Brill, 1993), pp. 100-127

”

It was not the city wars that caused the most destruction but rather the 1994 “rebuilding” in its aftermath, as the whole center of the city was literally and intentionally razed with the collaboration with archaeologists and experts under UNESCO supervision, in what Naccache (1998, p. 140) has termed a “memorycide.”

-Sarah Mady, Nelly P. Abboud and Alexander A. Bauer, 2020 P. 1

התקופה. החמש עשרה שנים של מלחמה הותירה מאחוריה הרס מסיבי ברחבי העיר ביירות ובמיוחד במרכז². כיום, אולם עברו שלושים שנה שבמשכם בוצעו פרויקטים ונסיונות להחליף את הקו הירוק במבנים אשר ישרתו את שני הצדדים, ואולם התחילו הנוצרים והמוסלמים להשתלב מחדש, אך השפעותיו והשלכותיו של הקו הירוק לא נמחקו עד היום; כתוצאה, חסרים ערכי האחדות והשוויון בקרב העם הלבנוני עד היום³, במיוחד שתכניות בניית העיר מחדש לא שיקמו אותה, אלא הובילו ליותר נזק.



אמונם במערכת הבנקאית הלבנונית, ולכן, משכו את כספיהם בחזרה, וכך המדינה נפגעה כלכלית באופן קשה.⁵ למרות המצב, אנשי השלטון הלבנוני לא הפסיקו להנות את עצמם מלחיות חיי שפע על חשבון הציבור. הרשלנות הפוליטית והשחיתות הובילו למשבר שלא נגמר אפילו שלושים שנה לאחר סיום המלחמה, עיר ביירות עדיין סובלת כיום (עוד לפני אירוע הפיצוץ של 4 באוגוסט) ממחסור במשאבים אנושיים בסיסיים, ממערכת בריאות חלשה, בעיית אשפה, זיהום במים, ונתק חשמל מדי יום.

באוקטובר 2019, הממשלה פרסמה רשימת מסים חדשה, וכך התחילה המהפכה. תושבים מכל רחבי העיר התאחדו כנגד הממשל המושחת (הרחבה בהמשך על התופעה של התאחדות העם בעת משבר). בתום השנה, ועקב המשך התדרדרות המצב הכלכלי של המדינה, פירסמה הממשלה את תוכנית פונזי, שלפיה הכסף החדש מושאל לתשלום הנושים הקיימים; וכתוצאה אנשים לא יכלו למשוך את כספיהם מהבנקים עוד יותר. ערך

בתום מלחמת האזרחות בשנת 1990, היה צורך לשקם את עיר הבירה ביירות. הגוף המרכזי שהוקם לשם כך, היה חברת ה-SOLIDERE שבבעלות פרטית ובייזמות של אנשי עסק מערביים, אחד הממסדים שלה היה ראפיק אלהרי-ראש הממשלה לשעבר. בשנת 1991 קיבלה החברה את זכות ההפקה לשטח המחוז המרכזי של ביירות, בשטח של כ-150 הקטרים. יותר מ-2600 משפחות הועברו ממרכז העיר (חלקן כנגד רצונם) בכדי לפנות מקום לבנייה חדשה. התכנון המוצע של חברת ה-SOLIDERE לעיר ביירות העתידית קיבל ביקורת שלילית מאוד והתנגדויות במיוחד בקרב אזרחי העיר. החברה התעלמה מהערכים החשובים עבור התושבים הלבנונים והיה לה חזון מרכזי למשוך כמה שיותר משקיעים זרים לאזור. אתרים היסטוריים נהרסו והוקמו במקומם פרויקטים חדשים, יותר מחצי הדירות נמכרו לאנשים זרים עשירים, וכתוצאה, האזרחים המקומיים התחילו לעזוב את בתיהם ועסקיהם כיוון שמחירי הדירות החדשות שבנו במרכז העיר עלו באופן קיצוני.⁴

בשנת 2011, עקב מלחמת האזרחים הסורית (שביירות היוותה שדה מלחמה במשכה); משקיעים מערביים איבדו את

4 Naccache, A. F. H. (1998) 'Beirut's memorycide', *Archaeology Under Fire: nationalism, politics and heritage in the Eastern Mediterranean and Middle East*, pp. 140-158. Sarah Mady, Nelly P. Abboud and Alexander A. Bauer, 2020, P. 1

5 Cali, Massimiliano; Harake, Wissam; Hassan, Fadi; Struck, Clemens. (2015)

6 Lucia Stein article. (2020) Lebanon's banking, economic and political systems were already under threat before the explosion.



המטבע הלבנוני-הלירה, הפסידה יותר מ-80% מערכה במשך שנה אחת, וכל הסחורה המיובאת כולל הסחורה הבסיסית ביותר כגון אוכל ותרופות הפכו להיות מאוד יקרים. אחוז האבטלה, והעוני עלו באופן דרמטי, ומה שנשאר ממעמד הביניים שהיווה קודם עמוד השדרה של הכלכלה הלבנונית, נמחק.⁶

מגפת ה-COVID 19 הכה את לבנון במרץ 2020, המדינה נכנסה לסגר למשך שני חודשים. כתוצאה, מצבם הכלכלי, בריאותי, וחברתי של האזרחים הפך להיות הרבה יותר חמור. משבר כלכלי מחניק הותיר את העניים בלבנון ללא יכולות, וללא אמצעי להתמודד עם קשיים נוספים.⁶ לבנון מארחת יותר מ 250,000 מהגרים שהגיעו למדינה כדי להתפרנס, רבים מהם איבדו את עבודתם, נותרו ללא קורת גג, ואינם יכולים עוד לשלוח כספים למשפחותיהם.⁷ ביולי 2020 נציבת האומות המאוחדות לזכויות אדם, מישל בצ'לט, העלתה הצהרה על המשבר החברתי-כלכלי בלבנון: "המרקם החברתי של המדינה נמצא בסיכון מכיוון שאוכלוסיות חלשות מאוימות בעוני קיצוני" היא גם הצהירה כי 75% מאוכלוסיית זקוקה לסיוע.⁸

ה-4 באוגוסט: אירוע פיצוץ הנמל בבירות

ביירות, שוב הושמדה ב 4- לאוגוסט 2020 אשר אירע פיצוץ אדיר בנמל , הרעיד את עיר הבריה ופגע ביותר מ-8000 מבנים, 640 מהם מבנים היסטוריים חשובים, הרג יותר מ 200- בני אדם, 7000 נפצעו 300,000 איש נותרו ללא בית, ועלויות הנזקים הגיעו עד ל-15 ביליון דולר. הפיצוץ היה שווה לרעידת אדמה בעוצמה של 4.5 בסולם ריכטר, ונחשב לאחד מהפיצוצים החזקים ביותר בהיסטוריה ⁹.



Destroyed grain silos

Destroyed warehouses

n crater

הפיצוץ הרס את אזור הנמל באופן מוחלט, ויצר מכתש ברוחב של כ-140 מטר. מה שנראה לראשונה כתאונה, הסתבר להיות התוצאה של רשלנות אשר 2,750 טון של אמוניום ניתרת אוחסנו בנמל במשך שבע שנים, מתחת לעיניה של הממשלה הלבנונית.¹⁰



Ship blasted out of water

140 explosion

צרכים ותפיסות של תושבי ביירות אחרי הפיצוץ

הפיצוץ גרם לנזק אדיר לשכונות שמסביב, לבתי חולים, לבתים של עשרות אלפי אנשים, לחנויות, לבתי עסק... התושבים שסבלו למשך שנים ממשברים שונים, נותרו כיום עם מחסור במשאבים אנושיים הכי בסיסיים.¹⁰

לצד התנאים הקשים שהביירותים נאלצים לחיות איתם, מרבית התושבים דיווחו במיוחד על הצורך בשיקום נפשי.¹¹ עקב אבדן יקירים, הריסת בתיהם, אי יכולת לספק תנאי מחייה טובים לבני משפחתיהם ועוד...

בנוסף, עלתה הבעיה במחסור למזון כצורך דחוף, נמל הבירה ייבא בעבר כ-80 אחוז מסחורות המדינה והווה עורק כלכלי מרכזי עבור לבנון; בנוסף לכך שמגדל החיטה אשר אחסן כ-120,000 טון בנמל - היחיד במדינה - הושמד, מה שהחמיר את משבר המזון שבא במקביל למשבר הכלכלי.¹²

עשרות אלפי מפגינים התכנסו ימים לאחר הפיצוץ במרכז ביירות, חלקם רבו עם כוחות הביטחון, חלקם פרצו והשתלטו על בנייני הממשלה, וחלקם תקפו בנייני בנק מאחר והם תוסכלו ממחירי המזון והתרופות, יותר מ-700 איש נפצעו בהפגנות.¹³

7 Joelle M. Abi-Rached, Ishac Diwan, (2020) The Socioeconomic Impact of COVID-19 on Lebanon: A Crisis Within Crises

8 Arab news article,(2020) Lebanon 'spiralling out of control,' says UN rights chief <https://arab.news/ye8cr>

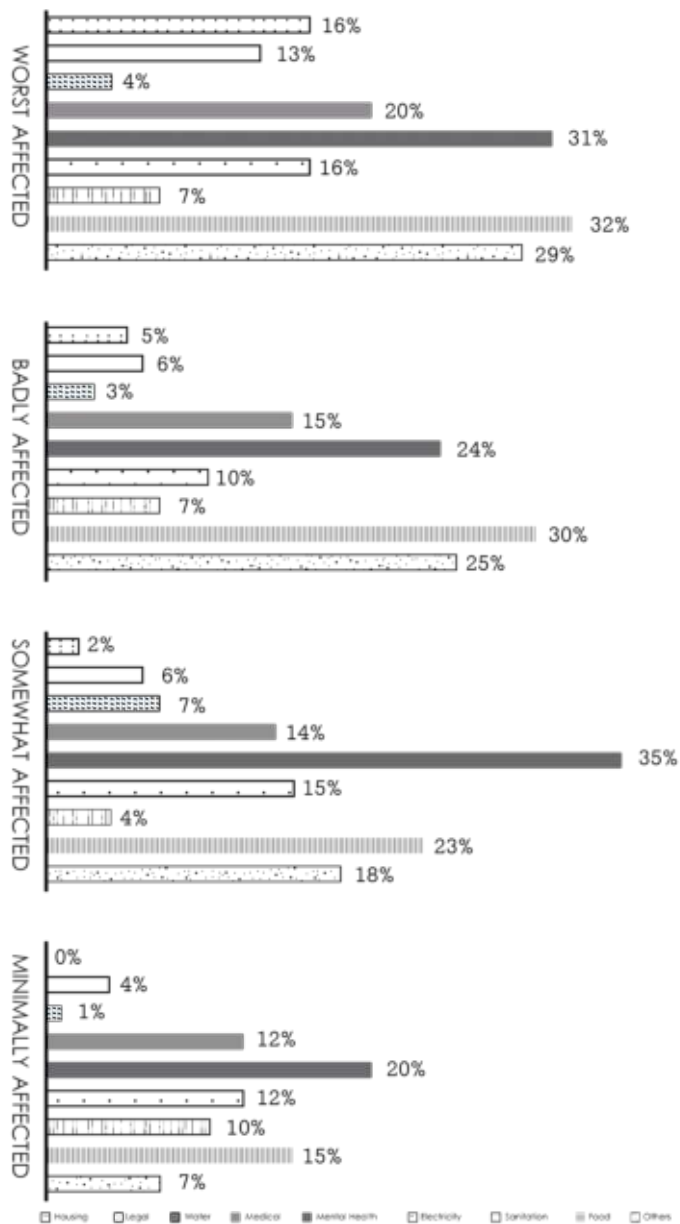
9 Abby Sewell, National Geographic, (2020) <https://www.nationalgeographic.com/travel/article/how-beirut-is-rebuilding-after-explosion>

10 Beirut explosion: What we know so far, BBC news article, (2020) <https://www.bbc.com/news/world-middle-east-53668493>

11 The World Bank, (2020), Beirut Residents Perspectives on August 4 Blast Survey

12 Kareem Chehayeb (2020), AlTahrir Institute for Middle East Policy, Beirut blast worsens Lebanon's already concerning food crisis

13 Nazih Osseiran and Isabel Coles (2020), The Wall Street Journal, Beirut Explosion <https://www.wsj.com/articles/beirut-explosion-what-happened-in-lebanon-and-everything-else-you-need-to-know-11596590426>



מקור: The World Bank, (2020), Beirut Residents Perspectives on August 4 Blast Survey

המתח בין אחדות לפרגמנטציה חברתית בלבנון

מאז עצמאות מדינת לבנון גורמים שונים הובילו לחלוקת והפרדת העם הלבנוני. מצד שני, התרחשויות ומוטיבים אחרים גרמו להם להתאחד ולפעול כעם אחד למען השגת מטרות משותפות.

מנגנוני החלוקה נוצרו לרוב כתוצאה מהשחיתות של המערכת הפוליטית של המדינה, ניתן לציין אותם מתוך העובדות שהזכרתי בפרק הקודם: חלוקת מעמדי השלטון לפי רקעים דתיים, קבעה מראש היררכיה ברורה בקרב קבוצות האזרחים הדתיות השונות, כך שקבוצת האזרחים הנוצרית זכתה להיות על ראש הפירמידה, מעל לקבוצה המוסלמית, ושתייהן מעל לקבוצה הדרוזית. המערכת הסקטרינית שלפיה חולקו קבוצות אלו להתישב באזורים גיאוגרפים בעלי רקע דתי משותף, הייתה מקור להפרדה בין התושבים, לאלימות אתנית, לאפליה ומאוחר יותר למלחמת האזרחים שבמהלכה ראינו מנגנון הפרדה גיאוגרפי נוסף שהוא "הקו הירוק" אשר פיצל את ביירות למזרחית נוצרית ומערבית מוסלמית.

גורם הפרדה נוסף היה הפקעת

מרכז העיר ע"י חברת ה-SOLIDERE, שממוקם בין שני חלקיה הנוצרי והמוסלמי, והפיכת מרכז העיר אשר ממוקם באמצע בין החלק המזרחי והמערבי של העיר לאי לעשירים, וסוג של באפר, שהגדיל את הפער בין שני חלקי העיר במקום לחבר ולאחד אותם.

רק בשנים האחרונות התחלנו לראות התאחדות אמיתית בביירות, במיוחד בקרב בני הגיל הצעיר החדש שמסתכל על האחר מעבר לדת, מעמד, מגדר וסקט. המהפכה של 17- לאוקטובר, 2020 היתה אחת המקרים הבולטים מאוד מבחינת ההתאחדות האזרחית שהיא יצרה אשר תושבים ממזרח העיר ומערבה, מכל הסקטים, ומכל רחבי המדינה התאחדו ביחד, נגד השלטון המושחת.¹⁴



What we are witnessing, is the birth of a new “imagined community”, one that travels across regions, classes, genders, and sects.

-Prof. Bassel F. Salloukh, 2019, P.1.

¹⁴ The Lebanese Center for Policy Studies, Featured analysis by Prof. Bassel Salloukh (2019)



"Citizens act as a public when they deal with matters of general interest, without being subject to coercion" -Habermas, 1991 p. 23

הכיכרות במרכז ביירות היוו "מרחבים אגוניסטים" שבהם עמדו התושבים יחד אל מול פניהם של אנשי הפוליטיקה. וכאן מבינים את חשיבותו של המרחב הפתוח במדינה הדימוקרטית: תושבים נוצרים, מוסלמים, דרוזים, התאספו ביחד בכיכר אלשוהאדאא וכיכר אלנג'מה, וכך יצרו אינטראקציה ודיאלוג ביניהם, חילקו דעות, וכתוצאה יצרו סוג של תפיסה הדדית חדשה.



"The physical space where various identities could appear and engage in a dialogue with each other on a horizontal level, has a vital role to play in relation to a radical democratic public space to come into existence. The space that is regulated via solidarity and without coercion, has proved to be the requirement for radical democracy."

-Irem Inceoglu, 2015, p. 540

¹⁴ The Lebanese Center for Policy Studies, *Featured analysis by Prof. Bassel Salloukh (2019)*

¹⁵ Ari Adut (2012), *A Theory of the Public Sphere* PP. 244-246

Habermas and Social Research: Between Theory and Method, Habermas, 1991

Irem Inceoglu (2015), *Encountering Difference and Radical Democratic Trajectory*

פוליטיקה של דאגה כבסיס ליצירת חיים אוטונומיים משותפים

תושבי ביירות שנלחמו בעבר אחד נגד השני למשך חמש עשרה שנים במלחמת האזרחות, מראים כיום, אחרי אירוע הפיצוץ התאחדות אמיתית בכדי לשרוד. המשבר שנוצר היווה גורם ליצירת ההתאחדות; העובדה שהאזרחים עוזרים, דואגים, מגנים, מטפלים אחד בשני, בהעדרו של השלטון, מוכיחה שקיים בסיס ל"הגדרה מחדש" את המרקם החברתי העירוני, להעצמה עצמית, ולאוטונומיה ביצירת חיים משותפים טובים יותר כנגד ומעבר לשליטה פוליטית-קפיטליסטית.

איך פעלו התושבים אחרי הפיצוץ? איזה מערכות חירום הם יצרו לעצמם באופן עצמאי?

התושבים התחילו לארח אחד את השני בבתים שלהם, תרמו באוכל, ליבוש וכסף לאלה שצריכים. עקב הפגיעה בתשתיות המים הרבה בתים נשארו ללא משאבי מים ולכן הם התחילו ליטול מכלי מים על הגגות ובחצרות שלהם. התושבים סומכים על עצמם בזמן שהממשלה לא עמדה בסיטואציה. הדיאגרמה להלן מסכמת את כלל הפעילויות ההתנדבותיות והיזמויות של התושבים ושל שאר הגופים השונים-שניתן לסווג אותם לתשע קטגוריות:



גופים פעילים:

- בינלאומיים: UN-Agencies, INGOs.
- דתיים: תרומות מכניסיות בעיקר
- אקטיביסטים
- מומחים ומקצוענים
- ארגונים ומוסדות NGOs
- קבוצות אקדימיים (אוניברסיטאות)
- מתנדבים פרטיים, יוזמות מבוססות שכונות

הפעילויות והיזמות מתמקדות בעיקר בסיפוק צרכים בסיסיים כגון אוכל, מים, בגדים, מקלט, וכסף; אשר הכניסיה, צעירים ותושבים משאר רחבי העיר, ומתנדבים מכל רחבי העולם מספקים אותם. לצד הצרכים הבסיסיים, טיפולים רפואיים ופסיכולוגיים הוצעו ע"י NGOs ו-INGOs בעיקר, בנוסף לאנשי מקצוע. לבסוף, שיקום המרחב העירוני, ניקוי הכבישים ושיקום מבנים היסטוריים חשובים ע"י תושבים פעילים, אקדמאיים, חברות ואנשי מקצוע למיניהם.

הבעיה של הגופים "הלא ממשלתיים" הללו, זה היעדרות תקשורת אפקטיבית ביניהם, הם מייצרים יחד תגובה בלתי שלמה ובלתי מתואמת; בנוסף לחוסר תקשורת עם כלל התושבים, שנתרו:²¹

- מודאגים לגבי הבטיחות של הבתים והעסקים שלהם.
- לא הופנו למוסד/ הגוף המתאים לצורך שלהם.
- חסרי וודאות במוסדות/ גופים ראויים לאמון.
- חסרי ידע בתכנית שיקום יעילה ושלמה.



Aug. 11, 2020 , Hussein Malla



Aug. 21, 2020 , UNICEF/Choufany



Aug. 11, 2020 , Hussein Malla

נשאלת השאלה איך ניתן לחזק ולפתח את ההתאחדות הזאת? מרחב חברתי עירוני משותף מהווה כלי להרווחת אוטונומיה ולהפעלת וחיזוק תהליך קהילתי שמתבסס על דאגה, בנוסף ליצירת תחושה בשליטה על התכנון העירוני ובכך שליטה והגנה על אופיי החיים החברתיים, ארגוניים וכו'.. גם העכשוויים וגם לדורות עתידיים, ובמילים אחרות, להגדיר מחדש את התפתחותה של העיר.²²

²¹ Prof. Muna Harb, Online Seminar hosted by Sapienze, Università di Roma (2020)

²² Luca Recano and Ettore Santi (2020), Care politics and commons Insights, reflections and critical perspectives from Naples

טראומה קולקטיבית-שיקולים ארכיטקטוניים ועיצוביים להפרעות מנטליות

ביירות סבלה בעבר ממלחמות, וממקרי אסון רבים, אך אירוע פיצוץ הנמל הכה את העיר במצבה הקריטי והפגוע ביותר, בעקבות הקריסה הכלכלית, חוסר היציבות הפוליטית ומגפת ה-COVID 19 העולמית.

אפילו במדינה שחוותה הרבה מלחמות והפצצות, מעולם לא היה מספר כה גדול של אנשים-עשרות אלפים- שחוו ישירות את אותו אירוע טראומטי בו זמנית. הפיצוץ עירר בהלה ברחבי העיר, העיף אנשים על פני רצפות, חלונות ודלתות פוצצו, חיתוכי זכוכית קרעו להם את גופיהם, בתים נהרסו מעל לראש של אנשים; הפיצוץ הותיר פצעים נפשיים גם עבור אלה שלא נפצעו פיזית, ועבור אלה שאיבדו את הוריהם, בני זוגם, ילדיהם, קרובי משפחהם, חבריהם...¹⁵

עובדים סוציאליים, פסיכולוגים, ומומחים אחרים שהתעסקו עם ניצולים הזהירו מפני חירום לאומי בבריאות הנפש כך שאנשים התחילו להראות סימני טראומה מהפיצוץ, כולל סיזימים, פלאשבקים, בכי, חרדה, כעס ותשישות.¹⁵

ניתן לתמוך בכך שדווח כי יותר מ-30% מהתושבים (לפי הסקר של the World Bank שהוצג בעמ' 13) העלו צורך בטיפול נפשי כצורך בדרגה ראשונה וכבעיה המרכזית ביותר עבורם.

"בשבועות שחלפו מאז האירוע חוו התושבים לחץ פוסט טראומטי, אשר צפוי לקרות בעקבות אסונות בלתי צפויים, כגון רעידות אדמה, מלחמות, ואירועי פיצוץ", אמר אלי שדאד, פסיכיאטר המטפל בנפגעי הפיצוץ.¹⁶

לפי מיה עטווי-פסיכולוגית ונשיאה של ארגון Embrace- שטיפלה ב-750 איש אחרי האירוע: 67% מהאנשים במצוקה רגשית, ו-28% היו עם מחשבות אובדניות.¹⁷ מכאן, עולה כי בעיות מנטליות מהוות היבט חשוב מאוד שיש לקחת אותו בחשבון בתכנון הפרויקט ובשיקולים העיצוביים והארכיטקטוניים שלו. מטרת שיקולים אלה היא לספק לתושבים אלו סביבה גמישה וביתית.¹⁸

ראשית, השימוש במרחבים פתוחים ירוקים מסייע בהתמודדות עם חרדה ומתח.¹⁹ פעילויות כגון שתילה, פיקניקים לתמיכה חברתית, ספורט, תצוגות אומנות וכו', כשהן מספקות סביבה גמישה וביתית, יכולות לשפר את המצב הפיזי והמנטאלי.¹⁸

בנוסף, ניתן לחלק את השיקולים התכנוניים לשלושה קטגוריות לפי מחקרם של Kunal Khanade ואח', מהמאמר Investigating Architectural and Space Design Considerations for Post-Traumatic Stress Disorder (PTSD) Patients:

שיקולים עיצוביים כלליים:

- 1- המרחבים צריכים להיות מתוכננים לפי סדר מסוים ולפי הגיון, לנוחות בשימוש.
- 2- גורם מאוד חשוב הינו הפרטיות בחלל.
- 3- אנשים עם הפרעות מנטאליות של פוסט-טראומה מעדיפים לחיות עם אנשים שחיים לפי אותה שיגרה ושעוברים עליהם אותן המחשבות, עמיתים אלה מעריכים ומבינים טוב יותר את הקשיים היומיומיים ומספקים סביבה תומכת.

שיקולים למרחבי מגורים פרטיים:

- 1- אנשים עם הפרעות נפשיות מעדיפים שטחים פתוחים ומרחבים מגורים פרטיים עם מעט מאוד ריהוט.
- 2- צורות מרחב עיגוליות מועדפות יותר מאשר צורות ריבועיות
- 3- מרחב עם מעט פתחים וחלונות, אשר החלון מלחיץ ומפריע לפרטיות.
- 4- הרחקה מרעש.
- 5- כל הרהיטים והאנשים אמורים להיות נראים כשנכנסים לחדר.

שיקולים למרחבים ציבוריים:

- 1- תנועת האנשים צריכה להיות נראת להם.
- 2- סביבה שמוכרת בקלות.
- 3- להימנע מפרוזדורים.
- 4- מרחבים ללא תנועת רכב.
- 5- תכנון לפי הגיון וסדר מסוים.
- 6- שימוש בזכויות כדי לאפשר נראות ומודעות לסביבה.²⁰

השיקולים לעיל מהוות חלק מהעקרונות התכנוניות של הפרויקט, ולתכנון מרחבים מיוחדים שנועדו לשימוש התושבים בעלי הפרעות נפשיות .

16 Analysis By Diana Rayes (2021), The Beirut Explosion's Impact on Mental Health <https://timep.org/commentary/analysis/the-beirut-explosions-impact-on-mental-health/>

17 Dalal Mawad, (2021), Survivors of Beirut's explosion endure psychological scars <https://apnews.com/article/mental-health-health-lebanon-coronavirus-pandemic-trauma-841742a6936e7118dd24e5c73e983109>

18 Wagenfeld, A., Roy -Fisher, C., & Mitchell, C. (2013). Collaborative design: outdoor environments for veterans with PTSD. Facilities, 391-406

19 Thompson, C. W., Roe, J., Aspinall, R., Clow, A., & Miller, D. (2012). More green space is linked to less stress in deprived communities, 221-222

20 Kunal Khanade et al. (2018) Investigating Architectural and Space Design Considerations for Post-Traumatic Stress Disorder (PTSD) Patients.

בנייה עצמית כפרקטיקה קולקטיבית של התאזרחות

מטרה מרכזית נוספת בפרויקט היא להנציח ולחזק את החברה, ולהשיג לה מעמד. אחת הכלים והפרקטיקות הקולקטיביות, החברתיות-פוליטיות לזכות בכך זה הפרקטיקה של בנייה עצמית (Auto-Construction), אשר מהווה הזדמנות להתאחדות, ולשיקום המרחב העירוני ודרך להרווח את הזכות בעיר (Right to the City) ולאפשר לתושבים (במיוחד אלה מהמעמד הנמוך) להשתלב בעיר ולקחת חלק בחברה שוויונית ומודרנית.

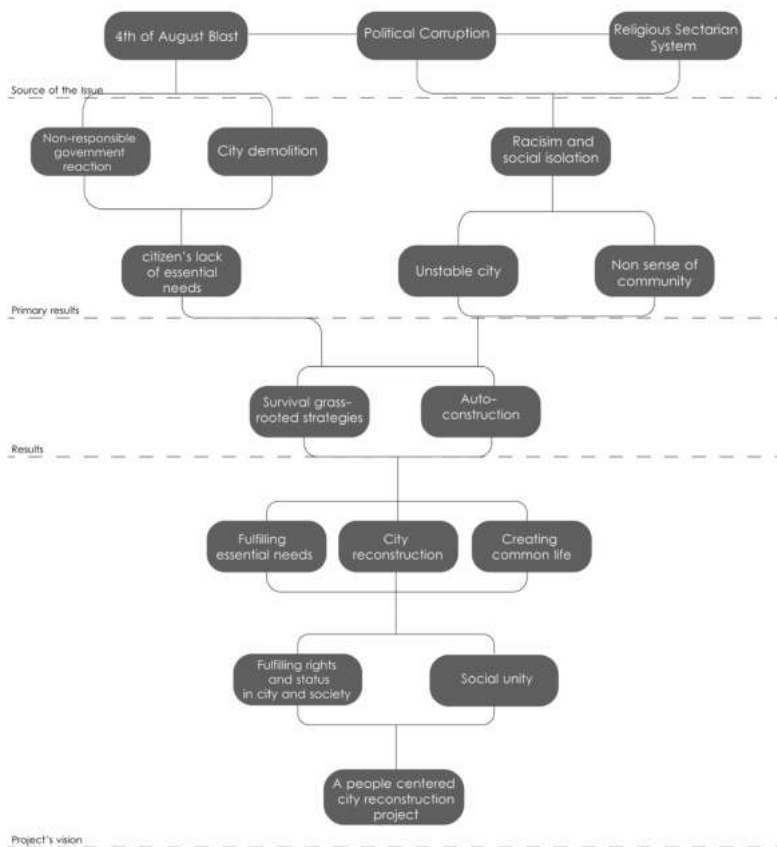
במילים אחרות, להפוך לבעלי בית דרך פעולת בנייה עצמית מרדנית, שבה התושבים בונים באמצעות חומרים רופפים, תחת נסיבות משפטיות בלתי חוקיות, ובכך, הם הופכים להיות נושא פוליטי של ארגונים עממים ותנועות חברתיות (grass-roots organizations) בעיר, מה שמאלץ את המדינה להגיב לתנאים העירוניים החדשים האלה, ולדרישות זכויות האזרח.²¹

לבסוף, תהליך בנייה עצמית הינו תהליך קולקטיבי של התאחדות חברתית אזרחית, שמהווה בסיס להשגת שוויון וערכי דימוקרטיה, כיוון שהוא מייצר אינטראקציה, והישגיות משותפת; בנוסף לתוצר שמתקבל, מרחב מחייה משותף לתושבים שנבנה על ידם למענם, שיהווה את ההתחלה לחיים דימוקרטים שוויוניים משותפים. מיכאל סאנדל כתב בספר שלו *Why We Shouldn't Trust Markets*²²

“Democracy does not require perfect equality, but it does require that citizens share in a common life. What matters is that people of different social backgrounds and different walks of life encounter one another bump up against one another in the ordinary course of life, because this is what teaches us to negotiate and abide our differences. And this is how we come to care for the common good.” (Sandel 2012 P.)

²¹ James Holston (2009) *Insurgent Citizenship in an Era of Global Urban Peripheries, City & Society, Vol. 21, Issue 2, pp. 245–267.*

²² Michael J. Sandel (2012) *What Money Can't Buy*



חקירת האתר

אתר הפיצוץ נמצא בנמל באזור הצפוני של העיר, בחלקה המזרחי.
 העיר חולקה לארבע אזורים סטטיסטיים בנוסף לאזורים הסובבים את ביירות,
 אשר נמדדה מידת ההרס בכל אזור. תועד אחוז הנפגעים לפי שלוש מידות: No
 Damages, Minor Damages, Major Damages/ Collapsed

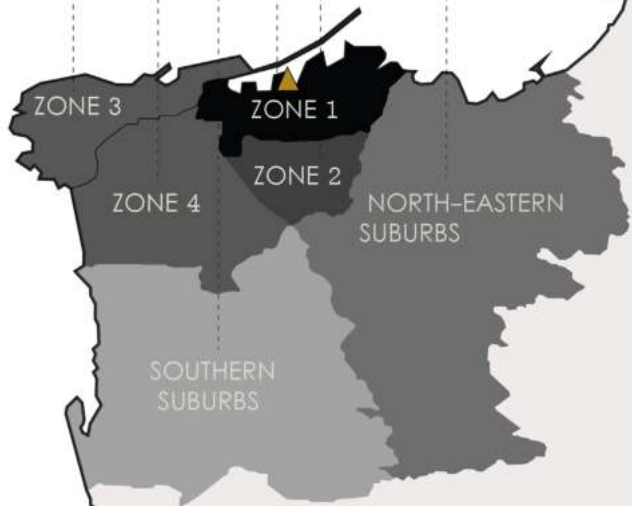
Zone 1 : הנמל והשכונות הסובבות לו שנפגעו הכי הרבה: מרפא, מידאור,
 סאיפי, ורמייל.

Zone 2 : אשרפיה.

Zone 3 : ראס ביירות והאזורים הסובבים לו, מינת אלחוסן, עין אלמרייסה.

Zone 4 : זוקאק אל-בלאטת, מזרעה, בשורה, ומוסייטבה.

No Damages	13%	11%	51%	1%	3%	22%
Minor Damages	78%	79%	37%	49%	72%	73%
Major Damages/ Collapsed	5%	7%	9%	6%	2%	9%



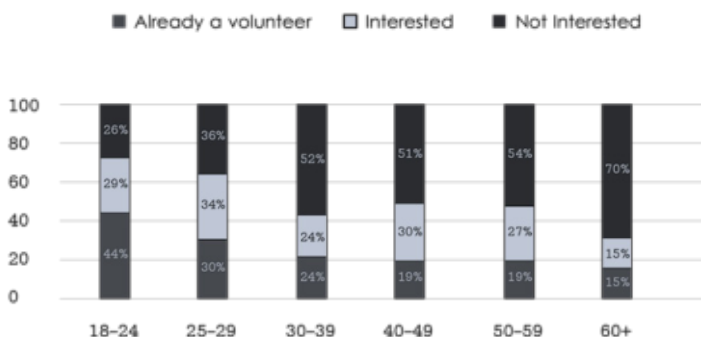
	No Assistance	Housing	Legal	Water	Medical	Mental Health	Electricity	Sanitation	Food	Others
Zone 1	12 %	31 %	12 %	4 %	23 %	23 %	13 %	12 %	24 %	37 %
Zone 2	28 %	16 %	9 %	6 %	17 %	24 %	13 %	9 %	26 %	27 %
Zone 3	35 %	9 %	7 %	5 %	19 %	29 %	15 %	8 %	27 %	21 %
Zone 4	19 %	7 %	7 %	3 %	20 %	28 %	10 %	9 %	42 %	31 %
North-Eastern Suburbs	38 %	4 %	5 %	5 %	16 %	29 %	13 %	6 %	23 %	20 %
Southern Suburbs	21 %	9 %	8 %	4 %	18 %	25 %	19 %	10 %	47 %	19 %
Rest of Mount Lebanon	40 %	3 %	8 %	4 %	14 %	26 %	12 %	8 %	20 %	18 %
Total	12 %	31 %	12 %	4 %	23 %	23 %	13 %	12 %	24 %	37 %

מקור: the World Bank survey (August 13 to 20, 2020)

התושבים מ Zone 1 אשר נפגע באופן החמור ביותר דיווחו על צרכים בטיפולים ריפואיים, ופסיכולוגים; בנוסף לשליש שדיווחו על צורך במקלט ואוכל. ב Zone 2,3 דווח על צרכים בטיפולים פסיכולוגים ומחסור באוכל בעיקר. ב Zone 4 דווח על מחסור באוכל וצרכים בטיפולים ריפואיים ופסיכולוגים.

זיהו קבוצת התושבים הפוטנציאלית ליזום בפרויקט

למרות המצב הקשה, אך ניתן לזהות שבמעט 50% מהתושבים בעלי רצון לשקם את העיר שלהם, כך שחלק מהם כבר התחילו להתנדב בכל מיני מסגרות שונות, ועוד חלק שמעוניין להתנדב. ולכן נמצא כי כמעט חצי מהתושבים מהווים קבוצה פוטנציאלית לשיקום העיר.



Respondent's Interest in Volunteering, by Age
מקור: the World Bank survey (August 13 to 20, 2020)

התמקמות באתר

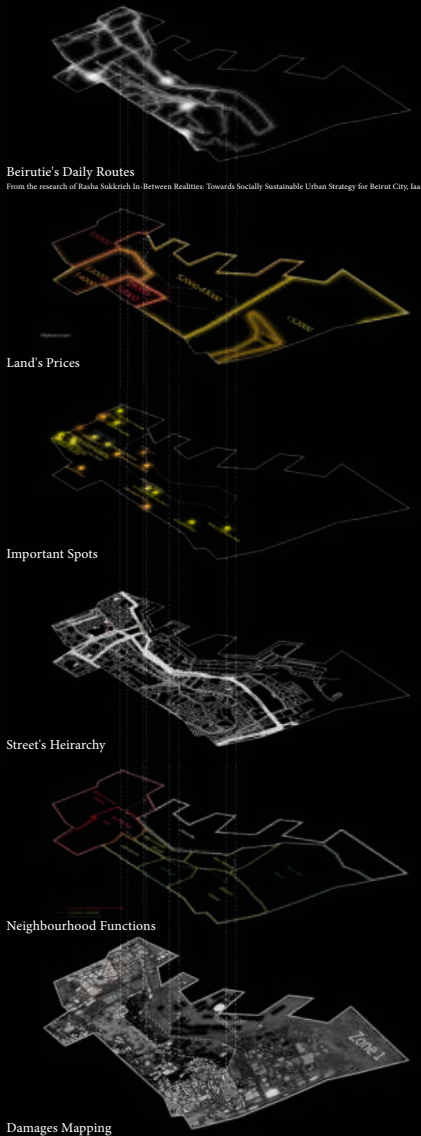
אזור ההתערבות של הפרויקט ממוקם בעיקר ב-1 Zone, האזור שהכי נפגע מהפיצוץ. המיפוי בעמ'ל הבא מציג את רמת הפגיעה שנגרמה לכל מבנה באזור הנתון ברדיוס של עד 1500 מ.

נוצרה רצועה שחורה של מבנים הרוסים, שכוללת את שתי השכונות: אלג'ימאיזה ומאר מכאיל, אשר נמצאות בשורה הראשונה מול אתר הפיצוץ; מרבית המבנים הקיימים נפגעו באופן קשה (נהרסו חלקית או נהרסו לחלוטין), והבעלים שלהם נאלצו לעזוב את בתיהם.

שתי השכונות הללו, למרות שהן בין השכונות העניות ביותר בעיר, ובעלות מחירי קרקע מהנמוכים ביותר, אך הן היוו בעבר שכונות פעילות מאוד, עבור כלל תושבי ביירות, ועבור התיירים, לאורך הרחובות ממקומים כניסיה, בית ספר, מסעדות, קלאבים, חנויות וכו'.. ובכך האזור הוא בעל פוטנציאל כלכלי וחברתי, למרות שמרבית בתי העסק הם מנותקים פיזית כיום משאר העיר.

כיום, שתי השכונות מאופיינות בבנייה גבוהה מודרנית חדשה, לצד בנייה מסורתית ישנה וצפופה בסגנון עות'מאני, ביזנטי, וערבי; ומכילות אזרחים עניים, לצד אזרחים עשירים, נוצריים לצד מוסלמים.

הפיצוץ היה נקודת האיפוס, אשר הציב את כלל האזרחים בעלי רקעים שונים אל מול אותה המצב, ללא בית, וללא יכולות התמודדות נאותות. הבניינים הישנים לא טופלו במשך השנים והיו מוזנחים. חלק גדול מהבתים קרס לחלוטין, ומרבית השאר נפגעו קונסטרוקטיבית ומסוכנים לאכלוס מחדש.



Beirutie's Daily Routes

From the research of Raaha Sukkrieh In: Between Realities: Towards Socially Sustainable Urban Strategy for Beirut City, Isaac

Land's Prices

Important Spots

Street's Hierarchy

Neighbourhood Functions

Damages Mapping



פרוגרמה

בהמשך לכלל הסוגיות שפורטו לעיל, לפרוייקט יש מספר מטרות. הוא מתעסק בהיבט הפסיכולוגי, כלכלי, בריאותי, פוליטי, וחברתי של תושבי ביירות. המטרות וההיבטים הללו תורגמו לפונקציות שונות ולאחר מכן לרשימת פרוגרמה אשר נבעה מהסיטואציה הקיימת ומהמציאות של המקום, והיא מורכבת מ- : מגורים קולקטיבים זמניים, מוקדים של NGOS- וגופים אחרים שהיו פעילים בתהליכי השיקום אחרי הפיצוץ, שטחים ציבוריים, מרחבים ירוקים, מרכז חברתי, שוק לוקלי, משרדים ומוקדי תכנון לביירות העתידית.



התערבות

עקב חוסר במשאבים, צורך במענה מידי לצרכים חיוניים ולאכלוס הפליטים אחרי הפיצוץ, הפרויקט מציע להשתמש בהרס כתשתית חדשה, באמצעות שימוש במבנים הקיימים כאתרים, בנוסף לשימוש מחדש בשאריות ההרס כחומר גלם ממוחזר לפרויקט, שכולל עץ, לוחות חיפוי, זכוכית, ופלדה.

זוהו ארבעת אתרים פוטנציאליים להקמת "סופר-בלוקים", כך שהם מספקים את שלושת התנאים לקיום תנאי מחייה הרצויים שהם: קיום מבנה מחזיק קונסטרוקטיבית אחרי הפיצוץ, קיום שטח פתוח באתר, וקיום פוטנציאל להתפתחות כלכלית בתוכו.





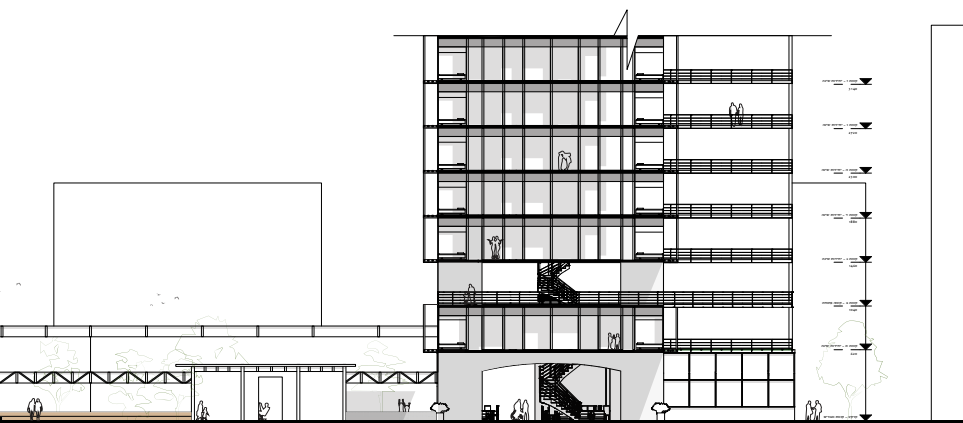
Electricite' Du Liban | Photographer: Dalia Khamissy

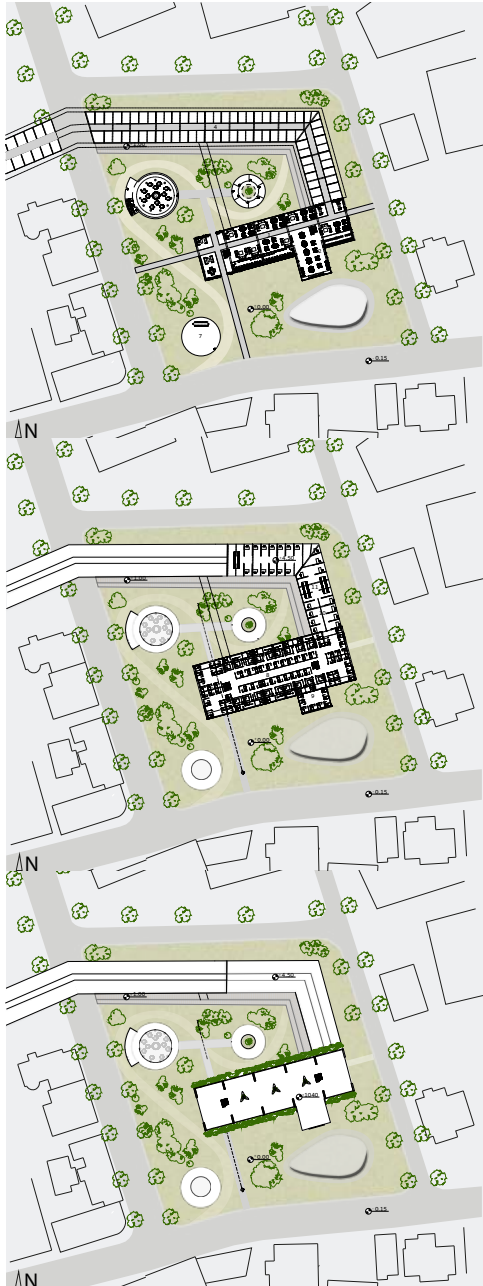
מקרה הבוחן שנבחר הינו בניין חברת החשמל הממשלתי של לבנון, הבניין נבנה ב-1965, ותוכנן ע"י אדריכלים מקומיים ומערביים, במסגרת של תחרות לבניית מבנים ציבוריים בביירות, ושימש קודם כבניין ציבורי ומשרדים.

מה שייחד את המבנה זה הקשר שלו עם הנמל, כך שהוא מאפשר נוף מהכביש הראשי מאחורי הבניין לנמל ולים התיכון דרך הקומה השנייה של המבנה, בקומה התחתונה תוכנן חניון ולובי ציבורי שימש למבקרים ולתושבים של השכונה. (23)

הבניין נמצא במרכז בין שתי השכונות, הרחוב באתר מהווה מוקד עירוני פעיל מאוד עבור כלל תושבי ביירות, במיוחד אחרי אירוע הפיצוץ של ארבע באוגוסט- כך שהאזרחים התחילו להתאסף שם, להקים אוהלים לעזרה ראשונה, להתאחד יד ביד, ולעזור אחד לשני.

אני מציעה בפרויקט שקומת הלובי תהפוך לקומת מגורים ציבוריות עבור התושבים הפליטים, והיא תתקשר לשאר המתחם ולשוק הלוקלי הצמוד דרך צירי התנועה. הקומה הראשונה תשמש ליחיות שינה של התושבים, והקומה השנייה תישאר קומה פתוחה שתשמש להתאספות אנשים, לתמיכה והבעת רגשות.

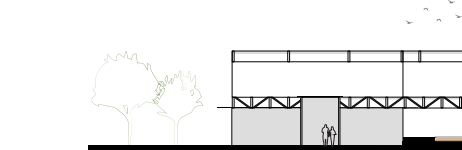




קומת קרקע: מרחב מגורים

קומה ראשונה: יחידות שינה

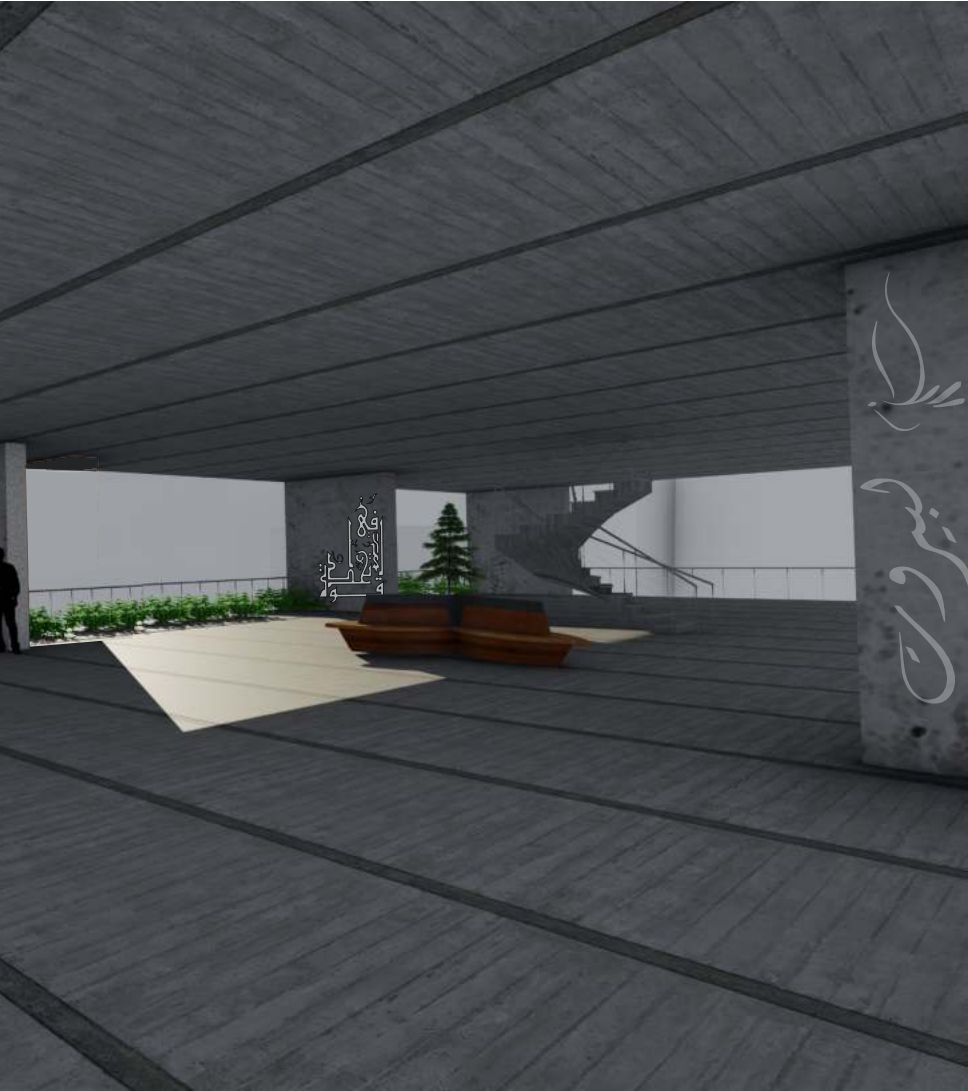
קומה שנייה: ציבורי פתוח







קומה שנייה פתוחה פונה אל הנמל



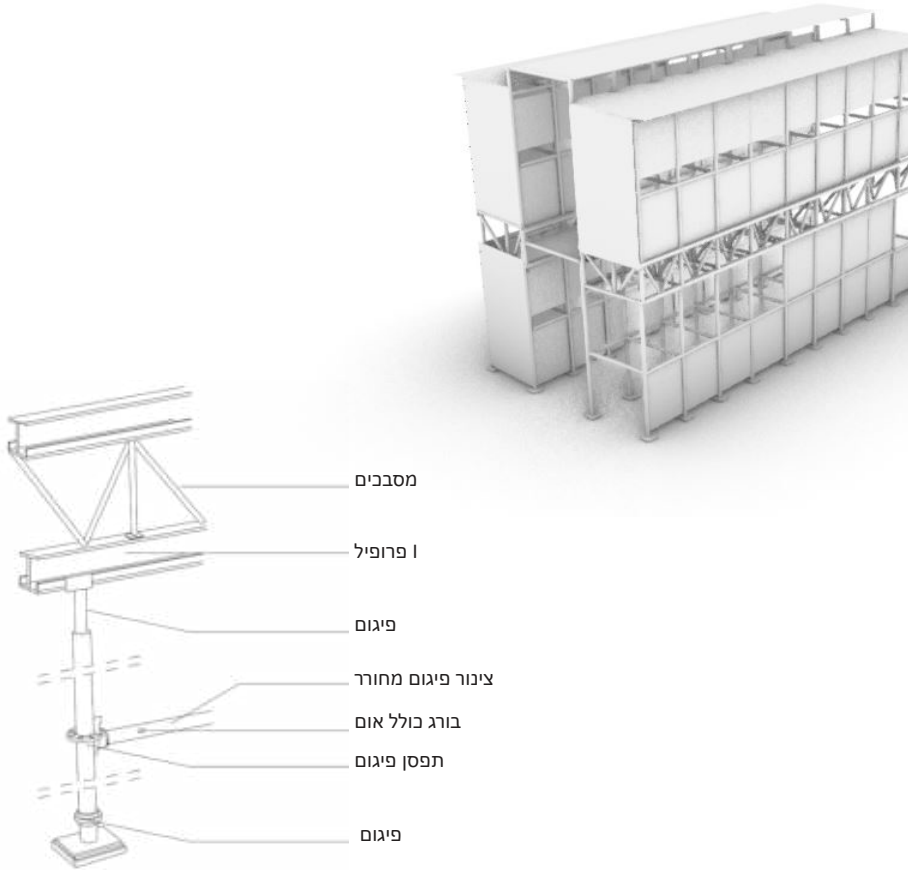


אסטרטגיית בנייה

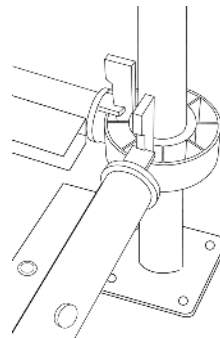
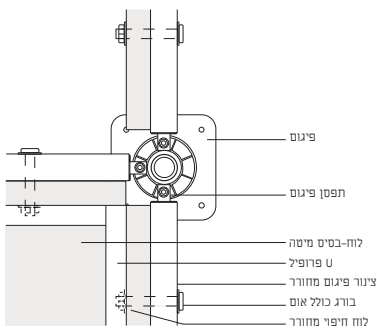
שיטת הבנייה המוצעת היא שיטת הפיגומים, שיטה זמינה, ומהירה כמענה לצורך בדיוור מיידי לפליטים, קלה ופשוטה שניתנת לביצוע ע"י התושבים.

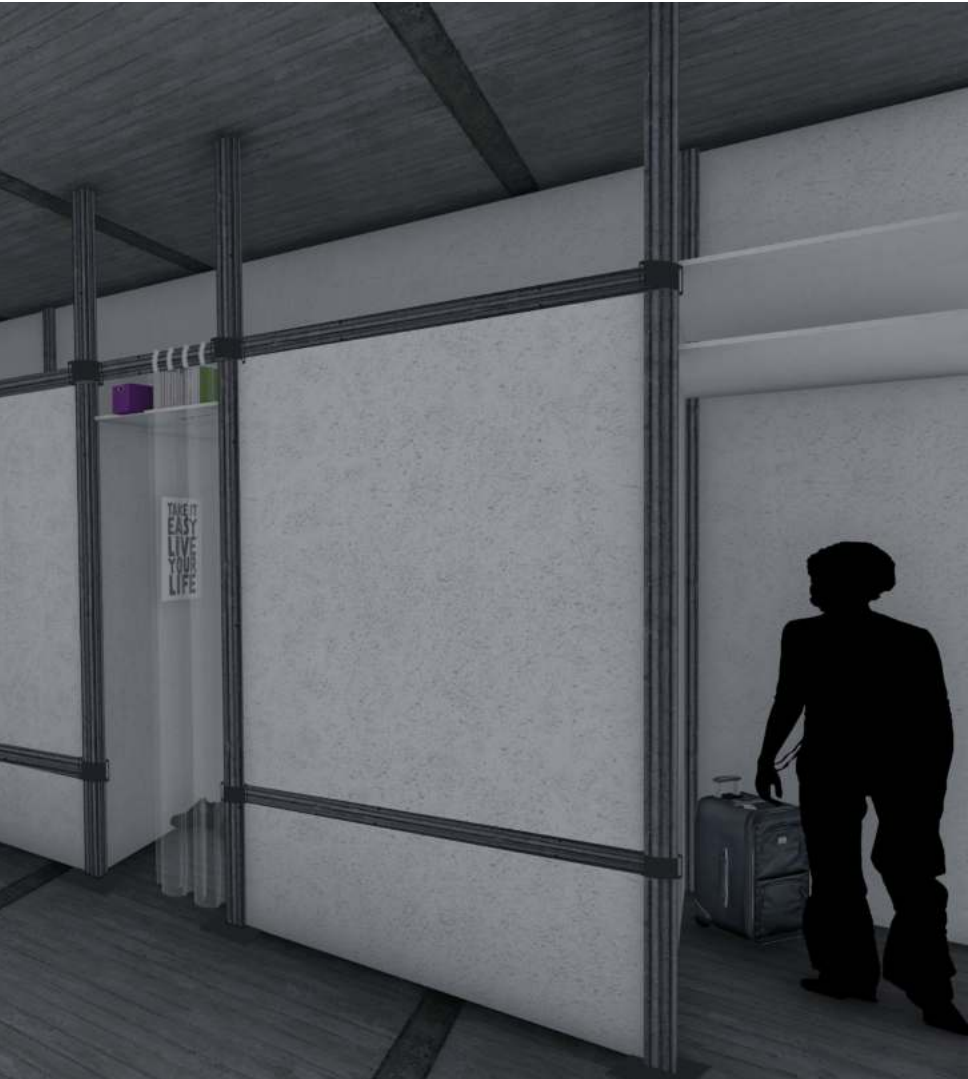
לוחות חיפוי ושאריות הרס של הבניינים בשטח, ישמשו כחיפוי לבניינים בפרויקט.

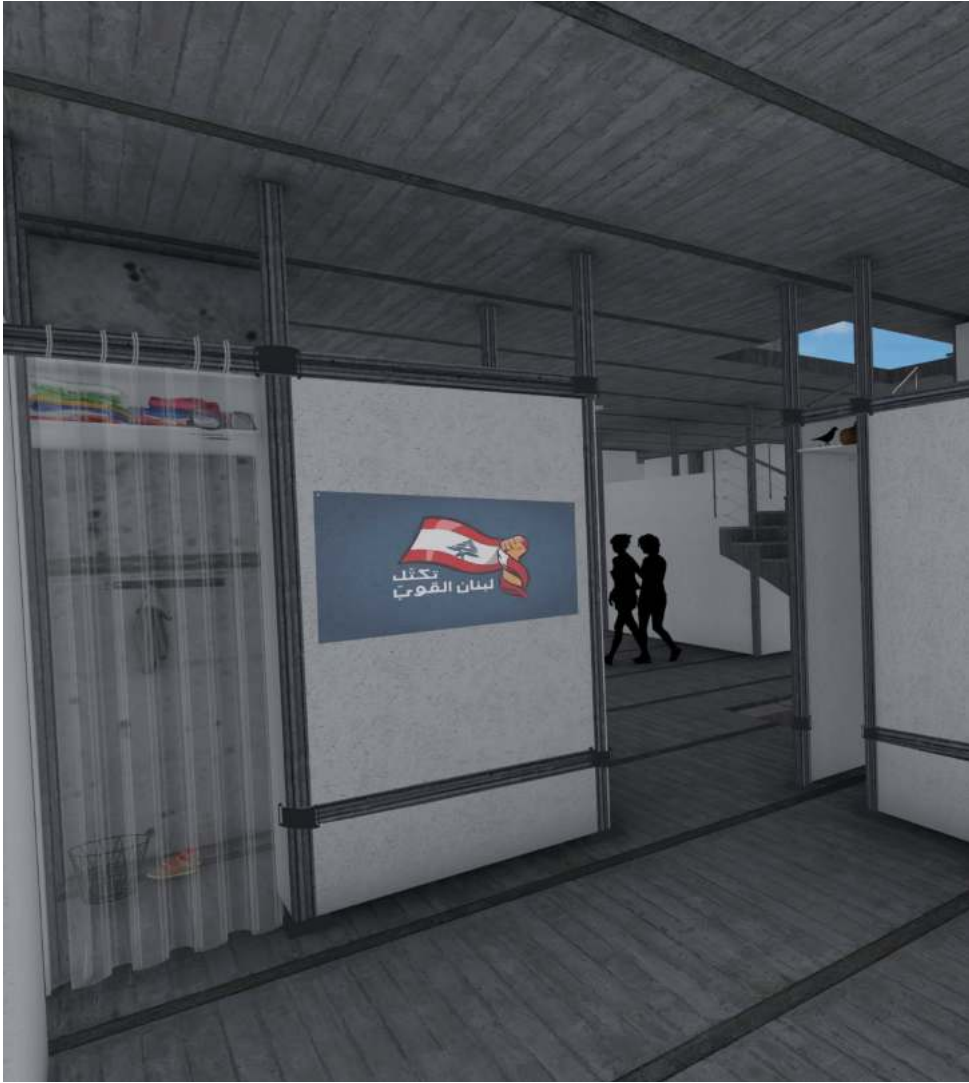
שיטת בנייה למסחר ומשרדים



קומת השינה מחולקת למודולים של יחידים ומשפחות . התכנון הינו גמיש, כך שניתן לפרק ולהרכיב את המחיצות ובכך לאפשר חללים קבוצתיים. המודול מורכב ממחיצות, לוחות עליוניות שמשמשות לאחסון, ולוחות תחתוניות שמשמשות כמיטה ושידה בצד, ומתחתיה חלל אחסון נוסף.









סיכום

לסיכום, מדינת לבנון נמצאת כיום במצבה הכי קשה מאז עצמאותה; כך שתושביה סובלים ממשבר פוליטי, בריאותי, כלכלי, חברתי, ועוד. אירוע פיצוץ הנמל 4 לאוגוסט, 2020 היווה סימבול "להתמוטטות" עיר הבירה ביירות; שהשלטון הלבנוני עמד חסר אונים בפניו. כתוצאה, התושבים מצאו את עצמם מאוחדים, עוזרים אחד לשני, ומתחילים לשקם את העיר שלהם מחדש בכל דרך אפשרית. עקב חוסר במשאבים ובכלים שונים, תושבי ביירות החלו לבנות לעצמם "אסטרטגיות או מערכות חירום הישרדותיות" שונות, בכדי לספק לעצמם צרכים חיוניים ובסיסיים ביותר על מנת לשרוד.

מטרת הפרויקט המוצע היא לספק מענה מיידני לצרכים הבסיסיים ביותר עבור התושבים, בכדי לסייע להם להתגבר על הסיטואציה הקשה שנמצאים בה כיום, לספק עבורם סביבה שיקומית, להנציח ולחזק את החברה, חברתית, כלכלית, ונפשית; להשיג את זכויותיהם כאזרחים בעיר, ואת הערכים הדימוקרטיים- השוויוניים שהיו חסרים להם מהרבה שנים, ובכך לנצל את ההזדמנות של הפרויקט כפעולה של אחדות חברתית קולקטיבית למען השגת ערכים דמוקרטיים והתחלה לתכנון עיר ביירות מחדש.



Abby Sewell, National Geographic, (2020) <https://www.nationalgeographic.com/travel/article/how-beirut-is-rebuilding-after-explosion>

Antimo L. Farro & Deniz Günce Demirhisar (2014) The Gezi Park movement: a Turkish experience of the twenty-first-century collective movements, *International Review of Sociology*, 24:1, 176-189

Arab news article,(2020) Lebanon 'spiralling out of control,' says UN rights chief <https://arab.news/ye8cr>

Ari Adut, *Sociological Theory* (2012) A Thoery of the Public City, pages 238-262

Ash Amin, *Environment and Planning A* (2002) Ethnicity and the multicultural city: living with diversity, *Environment and Planning A*, volume 34, pages 959 - 980

Bassel Salloukh, Associate professor of Political Science at the Lebanese American University, and LCPS research fellow, <https://www.lcps-lebanon.org/featuredArticle.php?id=256>

Calli, Massimiliano; Harake, Wissam; Hassan, Fadi; Struck, Clemens. (2015)

Carla Aramouny (2017), *ElectriciteDuLiban_Aramouny*

Dalal Mawad, (2021), Survivors of Beirut's explosion endure psychological scars <https://apnews.com/article/mental-health-health-lebanon-coronavirus-pandemic-trauma-841742a6936e7118dd24e5c73e9831a9>

Diana Rayes (2021), The Beirut Explosion's Impact on Mental Health <https://timep.org/commentary/analysis/the-beirut-explosions-impact-on-mental-health/>

Frank Gaffikin , Malachy Mceldowney & Ken Sterrett (2010) Creating Shared Public Space in the Contested City: The Role of Urban Design, *Journal of Urban Design*, 15:4, 493-513

Irem Inceoglu (2015) Encountering difference and radical democratic trajectory, *City*, 19:4, 534-544.

Habermas and Social Research: Between Theory and Method, Habermas, 1991

<https://www.nationalgeographic.com/travel/article/how-beirut-is-rebuilding-after-explosion>

James Holston (2009) Insurgent Citizenship in an Era of Global Urban Peripheries, *City & Society*, Vol. 21, Issue 2, pp. 245–267,

Joelle M. Abi-Rached, Ishac Diwan, (2020) The Socioeconomic Impact of COVID-19 on Lebanon: A Crisis Within Crises

Kareem Chehayeb (2020), AlTahrir Institute for Middle East Policy, Beirut blast worsens Lebanon's already concerning food crisis

Kunal Khanade et al. (2018) Investigating Architectural and Space Design Considerations for Post-Traumatic Stress Disorder (PTSD) Patients

Luca Recano and Ettore Santi (2020), Care politics and commons Insights, reflections and critical perspectives from Naples

Lucia Stein article, (2020) Lebanon's banking, economic and political systems were

already under threat before the explosion.

Mikko Salmela (2014) *The Functions of Collective Emotions in Social Groups*, (pp.159-176)

Michael J. Sandel (2012) *What Money Can't Buy*

Nazih Osseiran and Isabel Coles (2020), *The Wall Street Journal*, Beirut Explosion
<https://www.wsj.com/articles/beirut-explosion-what-happened-in-lebanon-and-everything-else-you-need-to-know-11596590426>

Naccache, A. F. H. (1998) 'Beirut's memorycide', *Archaeology Under Fire: nationalism, politics and heritage in the Eastern Mediterranean and Middle East*, pp. 140–158. Sarah Mady, Nelly P. Abboud and Alexander A. Bauer, 2020, P. 1

Prof. Bassel Salloukh, *Featured Analysis 2021, Reimagining an alternative Lebanon*
What lies beyond the sectarian system

Rasha Sukkrieh *In-Between Realities: Towards Socially Sustainable Urban Strategy for Beirut City*, Iaac

Sara Fregonese (2019) *War and the city: Urban Geopolitics in Lebanon*

Sarah Mady, Nelly P. Abboud and Alexander A. Bauer, (2020) *Beirut After the Explosion*

The Beirut Urban Lab <https://www.beiruturbanlab.com/>

The Culture of Sectarianism: Community, History, and Violence in Nineteenth-Century Ottoman Lebanon.

Thompson, C. W., Roe, J., Aspinnall, R., Clow, A., & Miller, D. (2012). More green space is linked to less stress in deprived communities, 221-222

The World Bank REPORT, *Beirut Residents' Perspectives on August 4 Blast : Findings from a Needs and Perception Survey*

Wagenfeld, A., Roy -Fisher, C., & Mitchell, C.(2013).

Yara Rizek, Nael Chami, & Dr. Mona Harb, *From the event Beirut 2020: Reflecting on the city after the blast. In collaboration with Postgraduate School for Restoration of Monuments and landscape protection of Sapienza University of Rome*