

האצטדיון והעיר

חיפוש אחר מורשת ספורט אבודה



עמית הס
האצטדיון והעיר

פרויקט גמר

סטודיו "מרחב, תודעה וקיימות"

מנחים | אדריכל שמעיה צרפתי, אדריכל ישי וול

אדריכלות חוקרת

מנחה | ד"ר אור אלכסנדרוביץ

מסלול ארכיטקטורה ובינוי ערים

הפקולטה לארכיטקטורה ובינוי ערים, הטכניון

התשפ"א | 2021

תוכן עניינים

4.....	מורשת אבודה.....
6.....	ההיסטוריה של האצטדיון.....
14.....	ישראל שפה קשה, אך כדורגל דיברו כולם.....
18.....	האצטדיון הישראלי.....
28.....	החזרה אל העיר.....
32.....	פעולת ההתערבות.....
40.....	סיכום.....
46.....	ביבליוגרפיה.....



בעשורים האחרונים, אנחנו עדים לתופעה של היעלמות אצטדיוני כדורגל מתוך הערים שלנו. מבנים אלו, שפעלו בתוך המרקמים האורבנים במשך עשרות שנים, אצרו בתוכם זכרונות וחוויות קולקטיביות רבות. היעלמותם קשורה בהיסטוריה של הספורט הישראלי, בקבלת החלטות בתכנון מרקמים עירוניים, ומנועי הכלכלה שמאחוריהם, אך משפיעה באופן ישיר על אוכלוסיות רבות, ועל תפיסת המושג "ספורט" בתרבות הישראלית.

ספורט, בהגדרתו הבסיסית, הוא כל פעילות גופנית אשר תורמת ומשפרת את הכושר הגופני, בריאות הנפש והכישורים החברתיים, בין אם באופן עצמאי או מאורגן, יחידני או קבוצתי, תחרותי או לצרכי פנאי. עם זאת, למושג ספורט בחברה ישנה גם משמעות רחבה יותר, הקשורה בנושאים כמו חברה, כלכלה ופוליטיקה אשר באים לידי ביטוי כהשקפות עולם, יצירת זהויות, וערכים רבים נוספים.

היכלי הספורט בערים מהווים מוקד משיכה לקהל האוהדים והציבור הרחב, ויודעים לאגד בתוכם אלפי אנשים מרקעים שונים לחוויה משותפת. תופעה זו מייצרת זיכרונות וחוויות קולקטיביות הבונות את תרבות ספורט בקרב הקהילה, אך ישנם יותר ויותר מקרים של הריסת מבנים מיתולוגיים, מלאי מורשת וזיכרונות, אשר נמחקים כליל לטובת שכונות מגורים חדשות. אצטדיונים אינם נחשבים כפרויקטי נדל"ן כלכליים וכסף ציבורי רב מושקע בבניית המתקנים אשר משמשים בעיקר כאייקונים וסמלי סטאטוס עבור פוליטיקאים וראשי ערים.

במשך שנים רבות, הספורט הישראלי נשלט בידי גורמים פוליטיים שמאבקים מנעו מהספורט להתפתח ולשגשג. כיום, לאחר הפרטה מלאה של אגודות הספורט, עדיין ניתן לראות את אחיזתה של הפוליטיקה דרך הזנחת ואף מחיקת מורשת הספורט המקומית, בדמות אצטדיוני הכדורגל, עבור צרכים פוליטיים וכלכליים.

לאצטדיון המקומי פוטנציאל רב להוות משאב ציבורי משמעותי, כזה שטומן בחובו רגעים של התרגשות, אושר, עצב, זיכרונות וחוויות עבור קהילות רבות. יותר מזה, לאצטדיון בתוך עיר יש פוטנציאל לייצר הזדמנויות אורבניות משמעותיות לפיתוח הקהילה והכלכלה העירונית.

על כן, פרויקט זה מבקש להתחקות אחר קבלת ההחלטות סביב שימור מורשת הספורט בעיר, מדוע עיריות בוחרות להעלים פיסות תרבות משמעותיות מהנוף האורבני ואיך ניתן להחזיר את היכלי הספורט לציבור הרחב, על מנת שישמשו כמשאב עירוני משמעותי?

ההיסטוריה של האצטדיון



קולוסאום, רומא, איטליה

במשך אלפי שנים, תרבויות מסביב לעולם בונות מבנים ומייצרות מרחבים ציבוריים שמטרתם התכנסות והתאספות של ההמונים לשם פולחן הספורט. באפידאורוס שביוון, כבר במאה החמישית לפני הספירה נבנה אצטדיון אשר שימש לצפייה במשחקי אתלטיקה קדומים. האצטדיון היווני היה מורכב משטח פתוח מוארך הממוקם בין שתי גבעות. היוונים ניצלו את הטופוגרפיה על מנת לייצר מרחב צפייה נח ויעיל להמונים. ביבשת אמריקה הרחוקה, במאה הראשונה לספירה, בני שבט המאיה יצרו מבני אצטדיון של מושבים מדורגים משני צידי מגרש שטוח, לטובת צפייה במשחקי כדור מקומיים. באימפריה הרומית, שאבו השראה מטיפולוגיית התיאטרון היווני בכדי לייצר סוג חדש של אצטדיון, האמפיתיאטרון הרומי. מבנה זה היה מאופייני בצורתו העגולה, המאפשרת חוויית צפייה מלאה לכל הנוכחים, ושימש את האימפריה לקיום תחרויות, מופעים, מרוצי מרכבות ומרחצי דמים של גלדיאטורים. למבנים אלו בערים של האימפריה הרומית הייתה משמעות ציבורית רבה. אלו היו מקומות לרווחת הציבור, אתרים של בידור להמונים, כזה שיאפשר לעם לשכוח ולו לרגע את צרות היום-יום.¹

עד היום, בכל תרבות מסביב לעולם, בונים אצטדיונים מאותן סיבות בדיוק. גיאוגרפים וסוציולוגים בוחנים את האצטדיון כמרחב המאפשר חוויה משותפת לעשרות ומאות אלפי אנשים בו-זמנית.² אירועים בסדר גודל כזה מייצרים מיקרוקוסמוס של החברה בתוך המבנה, אשר משקף באופן הטוב ביותר את האוכלוסייה על כלל שכבותיה. כך למשל בחתך של האמפיתיאטרון הרומי, ניתן לזהות חלוקה היררכית ברורה על פי מעמדות, דבר שבא לידי ביטוי בטיב המושבים ביחס למרכז הבמה. ההיררכיה באצטדיון נשמרת גם במתקנים העכשוויים ומיושמת באמצעות חדרי VIP, ומחירי כרטיסים משתנים. כמו החלוקה הפוליטית של המאה הראשונה לספירה, כיום, הכלכלה המודרנית היא זו שמאפשרת לבעלי יכולת להנות מחוויית צפייה איכותית יותר.³

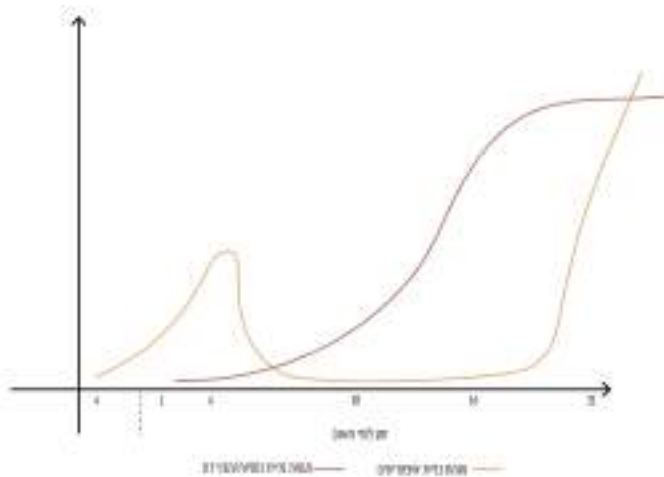
בין המאות הראשונות שלפני הספירה ועד המאה הרביעית לספירה, הייתה תנופת בנייה של אצטדיונים ומבנים דומים בארצות המערב. ההנהגה הרומית חנכה מבנה אצטדיון בכל עיר ברחבי האימפריה ושמה דגש על חשיבות המבנה בתרבות המקומית. עם העלייה בכוחה של הכנסייה באירופה, מרבית המשאבים, הכספים וכוח האדם הופנו לטובת בניית מבני ציבור גדולים מסוג אחר – כנסיות וקתדרלות. בתקופה זו, תרבות הספורט שהתפתחה נזנחה לחלוטין, אנשים אימצו ערכים שונים, והחיים הציבוריים התמקדו סביב הדת. האצטדיון, כמרחב ציבורי פעיל בחיי היום-יום העירוניים הוחלף במבני הדת וכיכרות העיר.⁴

¹Yaroni, E' (2012), Evolution of Stadium Design. MIT

²Gaffney, C (2013), Geography of Sport. Social Sciences in Sport

³Busse, R. Damiano, J (2019), The Role of Commercialisation of the European Football Business for the Emotional Bond Between Fans and Clubs. Advances in Management, Vol.12

⁴Yaroni, E' (2012), Evolution of Stadium Design, MIT



תקופת הרנסאנס התאפיינה בתחייתו המחודשת של האדם הנאור, ויחד איתו גם של תרבות הספורט. החלו באירופה לארגן אירועי צפייה בספורט בכיכרות הערים אשר שימשו כאצטדיונים עבור ההמונים שהשתוקקו להצטופף יחד לחוויה משותפת. למשל, בפיאצה דל קאמפו בסיינה קיימו מרוצי סוסים מאורגנים, ובכיכר סנטה קרוצ'ה בפירנצה התפתחה מסורת של משחקי כדור שנשמרת עד היום.

במאה ה-19, שינויים חברתיים נרחבים הובילו להתאגדות של ארגוני ספורט וביוון, ארכיאולוגים חפרו את ההריטות של איצטדיון פאנאתנאיקו באתונה. שיפוצו של האצטדיון העתיק לקראת המשחקים האולימפיים הראשונים והחשיפה שלו בעקבות זאת, היוו אבן יסוד בתכנון של מבני ספורט נוספים מסביב לעולם. סמיכותו של המבנה למרכז העיר והדופן הפתוחה אל המרקם האורבני הפכו אותו לנקודה חשובה עבור התכנסות ההמונים לטובת ספורט, עצרות, מופעים ועוד.⁵

⁵Yaroni, E' (2012), Evolution of Stadium Design, MIT



כיכר דל קמפו, סיינה, איטליה



אצטדיון המכתש, גבעתיים

בתחילת המאה ה-20, מהנדסים אנגלים פיתחו טיפולוגיה של אצטדיון עבור משחק הכדורגל המאורגן שהחל לתפוס פופולריות רבה במדינה.⁶ האצטדיון המסורתי, כפי שהוא נקרא כיום, הוא מבנה פשוט של יציעים מדורגים מסביב למגרש כדורגל. האצטדיונים המסורתיים נבנו בסמיכות לאזורי מגורים ומרכזי הערים ומיד יצרו קהילות שמרכו חייהם הפך להיות סביב האצטדיון. המבנה הפשוט היה חלק בלתי נפרד מהנוף המקומי ובכך הספורט והמבנה בו הוא מתקיים, הפכו לחלק מרכזי מחיי היום-יום של התושבים. במקרים רבים, מבנה האצטדיון נבנה בסמוך לכיכר העירונית ומבני הדת המקומיים, באופן שמצביע על גודל חשיבותו עבור העיר.⁷



אצטדיון הנלי, טוק סיטי, 1937



אצטדיון ארסנל, לונדון, 1929

⁶Yaroni, E' (2012), Evolution of Stadium Design, MIT

⁷Sayer, J' (2015), The Role of Football Stadia on Britain's Built Environment, University of Nottingham

במאמריו, האנתרופולוג קליפורד גירץ הגדיר את הדת כמערכת תרבותית, כזו שמאגדת בתוכה מערכות של סמלים וסממנים בעלי משמעות על מנת למסד אידיאולוגיות ומוטיבציות עוצמתיות בבני האדם. בדרך זו, נוצרת השקפת עולם על פיה קהילה מקיימת את עצמה. בהתבסס על דבריו של הסוציולוג אמיל דרקהיים בנושא הפונקציונליזם הסטרוקטורלי, גירץ בחן את הדת כסוגייה חברתית ומנסה להתחקות אחר הצורך של בני האדם להתאגד מסביב לרעיונות על מנת להגדיר אתוס של חברה.

עולם הספורט מייצר התנהגויות דומות אצל בני האדם. בהסתמך על ספרו של המדען הפוליטי בנדיקט אנדרסון משנת 1983, ניתן לראות בקבוצות אוהדים "קהילות מדומיינות". אנדרסון משתמש במונח זה על מנת לתאר קבוצות של אנשים המתאגדות סביב רעיון אשר גורם להן לפעול כקהילה, אף על פי שאין בין הפרטים בקבוצה קשר או דמיון. קבוצות אלו מצליחות לייצר תודעת קהילה כה חזקה עד כדי יציאה למלחמה. על בסיס עיקרון זה, קבוצות הספורט הופכות לדתות, האוהדים הם המאמינים והאצטדיון הוא הכנסייה, בית הכנסת והמקדש שלהם.

בחינה של הספורט בצורה זו מעלה שאלות בנוגע למהותו של מבנה האצטדיון בעיר. האם מתקנים אלו משמשים כמקומות לצפייה באירועי ספורט בלבד או שמא, יש להם משמעות נרחבת יותר?⁸



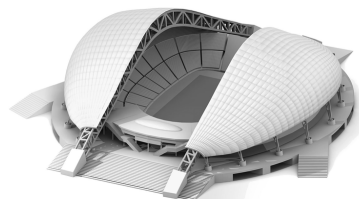
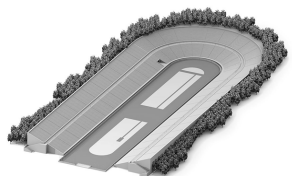
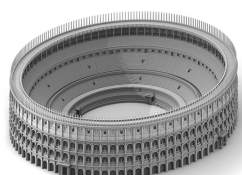
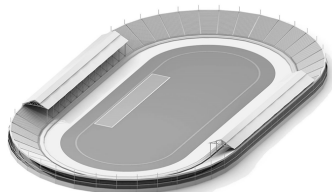
⁸Geertz, C (1977), Religion as a cultural system, The Interpretation of Cultures, Fontana 87-125

האצטדיונים הם המרחבים הציבוריים החשובים ביותר, מקום שמאפשר התכנסות של ההמונים למטרה משותפת, מקום בו הפרט הופך להיות חלק מהכלל בתוך חוויה חברתית עוצמתית וייחודית. בכך, יש להם את הכוח להוות יישות אורבנית חברתית, תרבותית ופוליטית חשובה.

בשלהי המאה ה-20, העולם ראה שינויים כלכליים וחברתיים נרחבים. הכלכלה הקפיטליסטית העולמית הביאה להתמסחרות הכללית של הספורט אשר הפך למוצר צריכה גלובלי.⁹ בעקבות תהליכי הפרבור שהחלו בארצות הברית, מגה-מבנים כמו בתי הקולנוע ומרכזי הקניות, אשר היוו אלמנטים חשובים בתוך העיר האמריקאית, החלו לנדוד אל מחוץ לערים, על מנת להתאימם לחלום הפרברי האמריקאי. האצטדיון הוגלה גם הוא אל מחוץ העיר ונוצרה טיפולוגיה חדשה, האצטדיון המודרני.¹⁰ טיפולוגיה זו נהנתה משטח מגרש רחב היקף, שאיפשר את התנפחתותה למגה-סטרוקטורה עכשווית, המותאמת לקהל הרחב, כולל משפחות וילדים. אצטדיונים אלו הפכו למבנים אייקונים בפאתי העיר, מוקפים במגרשי חנייה וכבישים בין-עירוניים, בעלי נגישות נמוכה יחסית, אבל יותר מכל, מנותקים לחלוטין מהקונטקסט האורבני שלהם. הנתק מהרצף העירוני ומהקהל הרחב הותיר את הבילוי לבעלי אמצעים בלבד, כאלו שיכלו להרשות לעצמם רכב פרטי, וכרטיסים יקרים. שינוי זה הפך את הספורט לאירוע בלתי מושג עבור המעמדות הנמוכים.



מתוך ירחון NG בשיתוף משרד האדריכלים פופולוס
<https://www.nationalgeographic.com/magazine/graphics/>

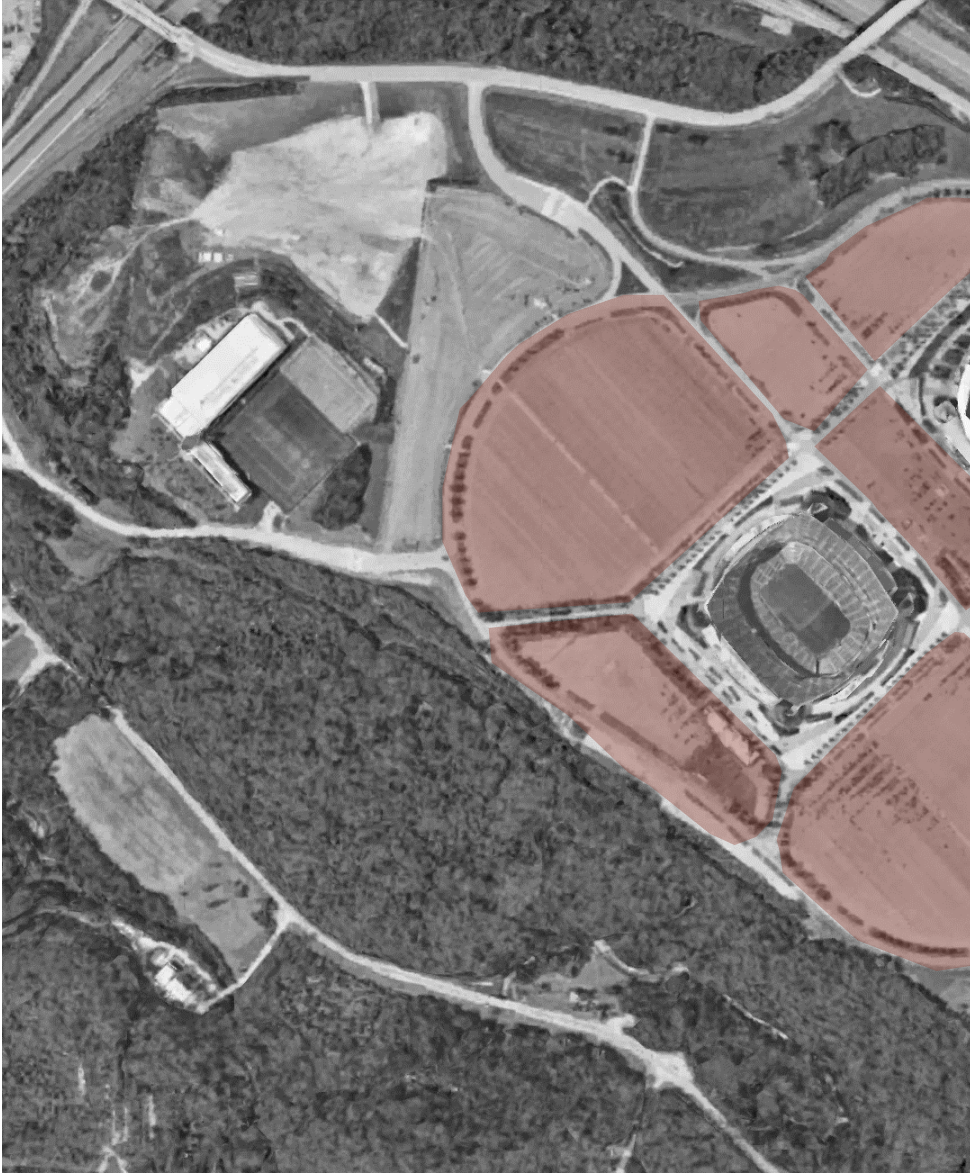


⁹Busse, R. Damiano, J (2019), The Role of Commercialisation of the European Football Business for the Emotional Bond Between Fans and Clubs. Advances in Management, Vol.12

¹⁰Yaroni, E' (2012), Evolution of Stadium Design. MIT

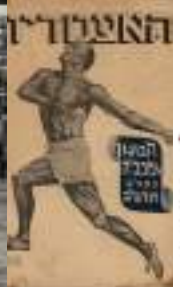


מתקני ספורט מוקפים מגרשי חנייה, קנזס סידי, ארה"ב



ישראל שפה קשה, אך כדורגל דיברו כולם

התקופה הפוליטית



1950

1920

1912

1898

קורות חייו של האצטדיון הישראלי עוקב אחר ההתפתחות הטבעית של האצטדיונים בעולם כפי שתואר בפרק הקודם, אך משקף את הלך הרוח במדינה לאורך ההיסטוריה שלה. סוציולוגים וחוקרי ספורט ישראליים בוחנים את הכדורגל הישראלי באמצעות מודל אשר פיתח הפילוסוף לואיס אלתוסר.¹¹ אלתוסר טוען שנדרש לבחון כל סוגייה חברתית בתוך הקונטקסט בה היא מתקיימת. הקונטקסט משקף את רוח התקופה, והוא מוגדר על ידי המבנה השולט בחברה, אשר קובע היררכיות ויחסים חברתיים בהתאם. החוקרים חילקו את ההיסטוריה של הכדורגל בישראל לשתי ערכאות על פיהן נדרש לבחון את הסוגייה. הערכאה התרבותית – פוליטית, זו ששלטה בעשורים הראשונים להקמת המדינה, והערכאה הכלכלית – זו ששלטת החל משנות ה-90 של המאה העשרים ועד היום.

הסיפור של הספורט הישראלי מתחיל לפני קום המדינה עם הקמתן של ארגוני ספורט בגולה וביישוב היהודי בארץ. אגודות הספורט השתייכו, נשלטו ומומנו על ידי הזרמים הפוליטיים השונים ביישוב, בכך ארגון ספורט מכבי השתייך לתנועה הציונית, הפועל לתנועה הסוציאליסטית ובית"ר לתנועה הרוויזיוניסטית. הפוליטיזציה של הספורט הישראלי היווה גורם משמעותי בערכאה התרבותית-פוליטית בעשורים הראשונים לאחר קום המדינה.¹²



2020

1990

1980

1970

¹¹בן פורת, א' (2019), קשר שמאלי: איך לקרוא כדורגל, רוח הספורט, גיליון 6, 33-60

¹²קאופמן, ח' (2003), חלפו ימי הפיפטו-פיפטו, פנים: כתב עת לתרבות, חברה וחינוך, הסתדרות המורים בישראל

לאחר מלחמת העצמאות, עולים יהודים רבים החלו להגיע למדינת ישראל החדשה מארצות אירופה והמזרח התיכון. היישוב הוותיק בארץ החל לנקוט במדיניות כור ההיתוך אשר מטרתה הייתה לבצע אינטגרציה של האוכלוסיות החדשות תוך הטמעת דפוס תרבותי אחיד אשר פיתחו ההגמוניה היהודית-ציונית. רונית מטלון מתארת את מדיניות כור ההיתוך כדחיקה את התרבויות המיובאות, לא תרבות ליד תרבות, אלא תרבות במקום תרבות. השלטון בארץ שם דגש על שימוש בשפה העברית במפתח ליצירת זהות אחידה, אבל פערי השפה היוו מכשול גדול עבור אוכלוסיית העולים שלא הצליחו להשתתף בתרבות המקומית העברית, בעיתונות, הספרות, השירה והתיאטרון.¹³

הדבר שהצליח בצורה הטובה ביותר לשטח את פערי התרבות הייתה ליגת הכדורגל המקומית. הכדורגל שימש כ"לינגואה פראנקה" עבור האוכלוסיות החדשות, והצליח לכבוש את לבבות ההמונים ללא קשר לעדה, שפה, צבע או מין. הכדורגל היה שווה לכל נפש, נגיש לכולם, וחוצה גבולות תרבותיים. המרכזים הפוליטיים ניצלו את האוניברסליות התרבותית של הכדורגל על למנת לגייס תומכים בערים ובמושבות השונות ולהשלים את תהליך האינטגרציה. האגודות החלו להכשיר מגרשי כדורגל ביישובים השונים במרכז ובפריפריה ובכך נבנתה רשת קשרים חברתיים נרחבת, גם אופקית – של היישובים בינם לבין עצמם, וגם אנכית – בין היישובים לממשל – דרך אגודות הספורט המשויכות למרכזים הפוליטיים. רשת זו אפשרה קשרים ומפגשים קבועים בין אנשים עם רקעים, תרבויות, ושפות שונות. קשרים אלו נרקמו במגרשי הכדורגל והאצטדיונים המקומיים, והיוו בסיס להטמעתן של אוכלוסיות העולים החדשים בחברה הישראלית הכללית.

¹³בן פורת, א' (2010), ישראל שפה קשה אך כדורגל דיברו כולם, עיונים בתקומת ישראל, כרך 20, כותר 168-144



האצטדיון הישראלי



אצטדיון הארורה, פתח תקווה, 1969

ההיסטוריה של האצטדיון הישראלי מצביעה על שלוש דורות של מגרשי כדורגל. הדור הראשון של המגרשים נקרא "דור מגרשי הפחים". במחצית הראשונה של המאה ה-20, כאשר הוקמו קבוצות כדורגל ונדרש היה לקיים משחקים, הוכשרו שטחים לצורך זה, ללא יכולת של בניית טריבונות ומתקנים מסודרים, מגרשים אלו תוחמו על ידי גדרות מפה וכך קיבלו את כינויים. מגרשי פחים מיתולוגיים היו מגרשה של הפועל תל אביב משנות ה-40 בשכונת מונטפיורי ומגרש הפחים של מכבי יפו משנות ה-50 ששכן 800 מטר דרומית לבלומפילד.

החל משנות ה-60 של המאה ה-20, מגרשי הפחים המאולתרים והרעועים הוחלפו בדור השני של מגרשי הכדורגל הישראליים, "דור אצטדיוני הבטון". אצטדיוני הבטון היו מתקנים קטנים, פיסות אדריכליות צנועות בלב שכונות מגורים שנבנו בעיקר ביוזמת הסתדרות העובדים הכללית, אשר החזיקה בתקופה זו באיגוד הספורט "הפועל". שיתופי פעולה בין ההסתדרות הכללית לתורמים ציוניים מרחבי העולם הביאו לבנייה של אצטדיונים רבים ברחבי הארץ עבור קבוצות האיגודים הגדולים, הפועל ומכבי.¹⁴

אצטדיוני הבטון אמנם היו מבנים צנועים, אך הם ביטאו זהות אדריכלית מובהקת המושתתת על האדריכלות המודרנית והסוציאליסטית באירופה שלאחר המלחמות. האצטדיונים שירתו את מטרתם, לאסוף קהל של אלפי אנשים עבור צפייה במשחק הכדורגל, בצורה היעילה והזולה ביותר. הבטון החשוף והתכנון הפשוט, ושיקפו את קהל האוהדים, אנשי מעמד הביניים והפועלים ושהיו נוהרים למגרשים הסמוכים לביתם מדי שבת בהמוניהם.

מגרשים אלו היוו במשך שנים רבות בית עבור קבוצות ואוהדים בארץ. קנה המידה המקומי של מתקנים אלו אשר נבנו כחלק ממרקם שכונתי, הדגיש באופן הטוב ביותר את הייעוד של המקום - איסוף של קהילה המתאגדת סביב מוקדי עניין ורעיונות משותפים.¹⁵ דוגמא אחת לאצטדיון מסוג זה אשר נחקק בליבם של התושבים המקומיים הוא אצטדיון המכתש בגבעתיים. ה"מכתש" היה ביתה של הפועל רמת גן במשך למעלה 50 שנה ונהרס בשנת 2011 לטובת פרויקט נדל"ן. "מקום שקיים מ-1927, זה סמל של עיר, מקום של תרבות, מסורת, חברים ומשפחה. המייסדים של העיר כתבו בצוואה שלהם שהמגרש הזה הוא לטובת ולרווחת הציבור והיום זה הופל להיות עוד פרויקט נדל"ן וחבל. הלב נצבט וקשה לתאר את התחושה במילים". מילותיו של רפי יצחקי, אוהד הפועל רמת גן, ותושב גבעתיים מהדהדות את הזיקה בין האוהדים, תושבי השכונה והמתקן המקומי. תרבות הספורט והמסורות של קבוצות הכדורגל מתפתחות מתוך היום-יום. הקרבה של בתי המגורים לאצטדיון והיכולת לצפות מן המרפסות, צלילי ההתרגשות ברחובות השכונה ביום של משחק והמפגש היום-יומי עם אצטדיון שמשמעותו במרחב הרבה יותר מרק מגרש כדורגל, היא זו שמייצרת ושומרת על קהילות האוהדים.¹⁶

¹⁴כרמז, א' (2016), עלייתה ושקיעתה של העסקנה הפוליטית בספורט הישראלי, קתדרה 184-153.

¹⁵לונטל, א' (2014), חשיבותם של מקומות ספורט ומעמדם כראויים לשימור, שימור מורשת תרבות, 23-15.

¹⁶לונטל, א' (2013), שימור הנצחה של מתקני ספורט בישראל, זמנים, גיליון 121, 110-100.



אצטדיון קרית אליעזר, חיפה



אצטדיון גאון, יפו



אצטדיון המכתש, גבעתיים



אצטדיון התקווה, תל אביב

מקרה אצטדיון המכתש הוא דוגמא אחת למגמה גדולה שמתפתחת בארץ בשני העשורים האחרונים. דור אצטדיוני הבטון נהרסים, ללא שום זכר, לטובת פרויקטי נדל"ן, ומוחלפים בדור החדש של האצטדיונים, דור האצטדיונים המודרניים.

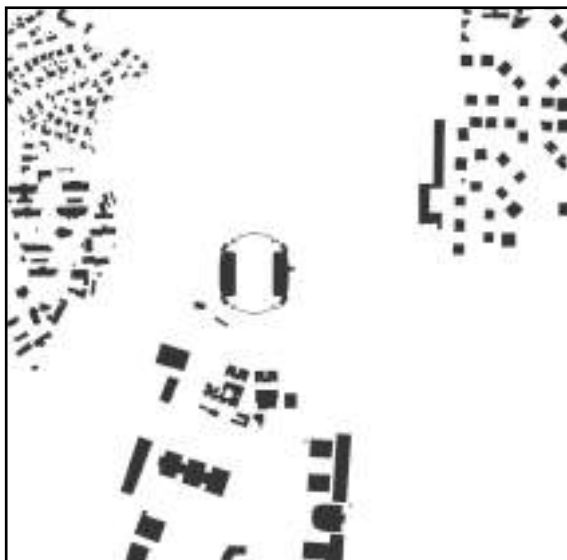
אצטדיון וסרמיל בבאר שבע נהרס והוחלף באצטדיון טוטו-טרנר, אצטדיון הקופסא בנתניה הוחלף באצטדיון "העירוני", אצטדיון קריית אליעזר בחיפה הוחלף בסמי עופר המפואר.

האצטדיונים הישראליים, כמו מרכזי הקניות, בתי הקולנוע ומגה - מבנים נוספים, עברו תהליך של פירבור. האצטדיונים המקומיים והביתיים של קבוצות הכדורגל הישראליות, כאלו שהיו מזוהים עם הקבוצה, האוהדים והשכונה כולה, הוחלפו באצטדיונים מודרניים, גדולים ומפוארים יותר, היושבים בקצוות העיר, הרחק מהרצף העירוני והנוף המקומי.

קרקעות האצטדיונים הישנים נמצאים במרכזי הערים והערך הנדל"ני שלהם גבוה מאוד. הרשויות המקומיות והיזמים מעדיפים ברוב המוחלט של המקרים לנצל את השטחים האלו לטובת פרויקטי מגורים אשר יכניסו יותר כסף לרשויות. מלבד הפן הכלכלי, יש להתייחס גם לבעיית הנגישות. מיקומם האטרקטיבי של מגרשים אלו מייצר קשיים רבים בהגעת המונים לאצטדיון. באירופה, מערכות התחבורה להסעת המונים הן יעילות מאוד ובכך רק שיעור קטן מן המבקרים מגיעים עם רכבם הפרטי. המצב בישראל, לעומת זאת, שונה מאוד. לא רק שמערכות התחבורה שלנו אינן יעילות, אלא שהן גם לא פועלות בשבת, דבר שיצר פקקי תנועה מאסיביים ומחסורי חניה חמורים בשכונות האצטדיונים.

הוצאתם של מבנים אלו מתוך העיר ומתוך השכונות, יצר נתק בין האוכלוסייה המקומית לכדורגל, והותיר את הבילוי לבעלי אמצעים ויכולת בלבד. מגמה זו משקפת את תהליכי השינוי בכדורגל המודרני, השפעת הכלכלה העולמית וההתמסחרות הכללית של המשחק. בעשורים האחרונים, אנחנו עדים לצמיחה של הכדורגל כמוצר צריכה גלובלי. חשיפה תקשורתית ותהליכי הפרטה הפכו את מועדוני הכדורגל, שהיו חלק מאיגודי ספורט מקומיים, לעסקים בינלאומיים לכל דבר. תהליכים אלו שינו את המודל הכלכלי של מועדוני הכדורגל, אשר מסתמך כיום בעיקר על זכויות שידור, פרסום, חסויות ומכירת סחורות.¹⁷ בעלי הון מסביב לעולם רוכשים קבוצות כדורגל במטרה להרוויח כמה שיותר כסף, לעיתים באופן שאינו תואם את הצרכים המקומיים.

¹⁷Busse, R, Damiano, J (2019), The Role of Commercialisation of the European Football Business for the Emotional Bond Between Fans and Clubs. Advances in Management, Vol.12



האיצטדיון העירוני, נתניה



אצטדיון סמי עופר, חיפה

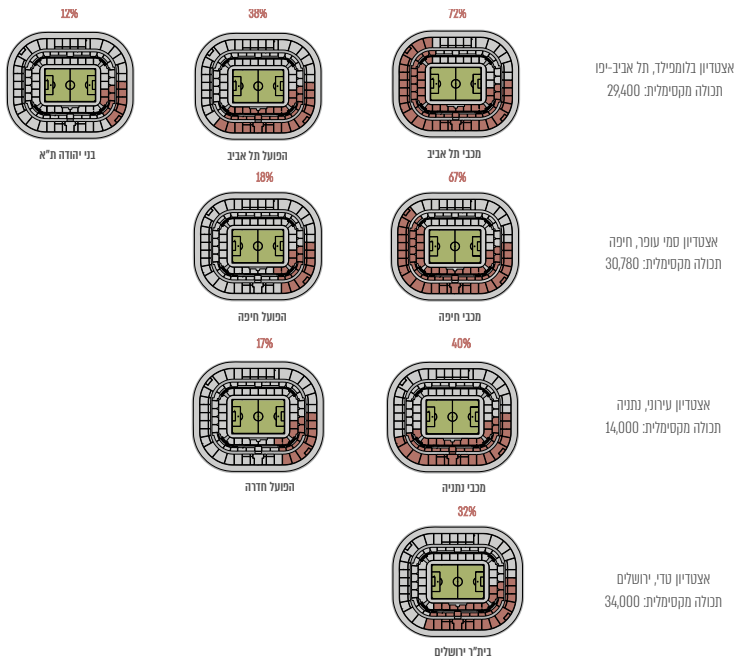


תהליך צמצום מגרשי כדורגל במרחב תל אביב, 1930-2021



תהליך צמצום מגרשי כדורגל במרחב תל אביב, 1930-2021

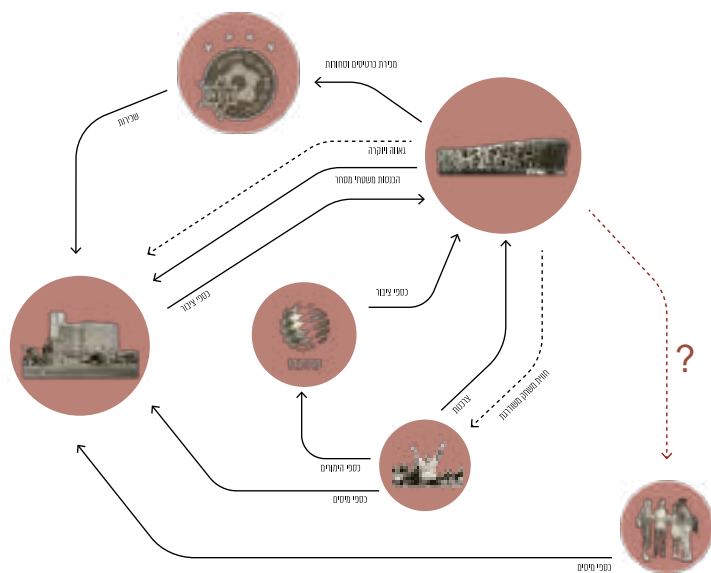
קנה המידה הגרנדיוזי של ההיכלים המודרניים, בעלי תפוסה של כ-30,000 מקומות, הוביל במדינה קטנה כמו ישראל, לצמצום אצטדיונים. בעבר, נפרשו אצטדיונים בקנה מידה המותאם לקהל האוהדים עבור הקבוצות המקומיות, וכיום ניתן לראות מספר קבוצות שונות מארחות את משחקיהם באותו האצטדיון. בתל אביב, שלושת הקבוצות המייצגות את העיר בליגת העל (מכבי, הפועל ובני יהודה), מארחות באצטדיון בלומפילד המכיל 29,400 מקומות. בעוד שמכבי תל אביב בממוצע מצליחה להביא כ-20,000 אוהדים למשחקי הבית. למשחקיה של הפועל תל אביב מגיעים כ-11,000 אוהדים בממוצע ולבני יהודה, כ-4,000 אוהדים בלבד. אצטדיון סמי עופר בחיפה הוא ביתן של הקבוצות החיפאיות, מכבי והפועל חיפה ויודע להכיל כ-30,000 אנשים. בעוד שאוהדי מכבי חיפה ממלאים את האצטדיון עם כ-20,000 אוהדים בממוצע, הקבוצה האדומה עומדת על כ-5,000 אוהדים בממוצע בלבד. באצטדיון העירוני נתניה, מארחות הקבוצות מכבי נתניה והפועל חדרה בליגת העל. לאצטדיון תכולה של 14,000 מושבים, מתוכם רק כ-6,000 מלאים במשחקים של מכבי נתניה, בלבד במשחקים של הפועל חדרה.



ממוצע אוהדים במשחקים ביתיים, ליגת העל, עונת 2019/20
 נתונים מתוך "מכבי ת"א הנצפית ביותר, אוהדי חיפה הכי נאמנים", ירון בלחסן ושניר פסטמן, אתר ONE

אצטדיונים מקומיים נהרסים לטובת מיזמי נדל"ן מתוך טענה כי הקרקעות יקרות והמגרשים אינם כלכליים עבור העיר, אך אלה מוחלפים במגה-סטרוקטורות הניצבים כמונומנטים אדריכליים מחוץ לעיר, ופועלים פחות מ-30 ימים בשנה. הרוב המוחלט של הכספים למימון האצטדיונים החדשים מגיע מכספי הציבור בעיריות, אך במקרים רבים, למתקנים אלו אין תרומה אורבנית נוספת מלבד להיות אייקון נוצץ לגאוות ראשי הערים והפוליטיקאים.

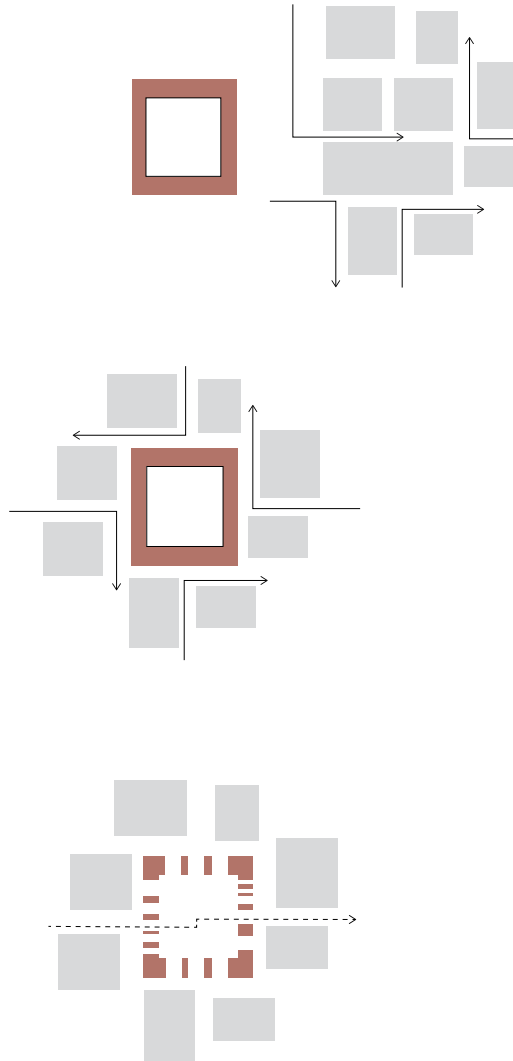
בחינה של כלכלת האצטדיון המודרני מראה כי כספי ציבור רבים מושקעים בבנייתם, אך משלם המיסים הפשוט, זה שאינו מגיע למתקן, אינו מקבל דבר בחזרה מהשקעה זו. במקרים רבים, הוא אפילו לא רואה את המבנה בתוך הסביבה האורבנית.



סכמת כלכלת האצטדיון המודרני - מה מקבל בחזרה האזרח הפשוט?

תנופת בניית האצטדיונים המודרניים בישראל מבטאת את הגישה התכנונית של מקבלי החלטות. המתקן משקף את הגישה הקפיטליסטית המאפיינת את הכדורגל במאה ה-21, ומתעלמת מצרכיהם של הקהילות המעורבות. המגמות האחרונות חידדו את הצורך בהחזרת האצטדיון לגדולתו, להוות מוקד ציבורי ומשאב עירוני משמעותי בתוך המרקם האורבני, כזה שלא רק יחזיר את ההשקעה הציבורית הנרחבת, אלא גם יהפוך למנוע צמיחה לכלכלת העיר הנבנית סביב מגרש הכדורגל.

החזרה אל העיר



האצטדיון מאז ומתמיד היה מבנה בעל משמעות עירונית רחבה, סמל אורבני של הקהילות מסביבו. הוא משקף את התרבות של החברה המקומית, את רוח המקום ורוח התקופה. במקומות אלו, אנשי העיר מתכנסים בכדי לשימוח, לבכות, למחות, ולהתמלא בגאווה. לא ניתן, למשל, לספר את סיפורה ליברפול ללא אצטדיון אנפילד, או את סיפורה של חיפה ללא אצטדיון קריית אליעזר.

האצטדיונים המודרניים אינם מצליחים להטביע את חותמם על הערים של ימינו וחיבתם בעיני הציבור הולכת וקטנה. חזרתו של האצטדיון למרקם האורבני יתרום לא רק לאוהדי הספורט, אלא לעיר כולה, אך הוא יצטרך להשתנות. על מנת שיוכל להשתלב בעיר, הטיפולוגיה של האצטדיון תידרש להתפרק ולהיפתח. האצטדיון האורבני לא יוכל עוד להיות מאסה אטומה ומונו-פונקציונלית, כזו שמהווה חסם ומטרד עירוני, אלא מקום שמושך אליו את הציבור ומאפשר פעילות אינטנסיבית במשך כל ימות השנה. בצורה זו, האצטדיון יחזור להיות חלק מהנוף המקומי ומהכלכלה היום-יומית. מעבר לכך, חזרתו של האצטדיון לעיר תחשוף ציבור רחב יותר לספורט המאורגן, ויאפשר צמיחה מחדשת של תרבות הספורט המקומית - זו שאבדה בערינו כבר מזמן.

את תהליך חזרת האצטדיון אל העיר, אבחר להדגים על אתר חורבותיו של אצטדיון גאון ביפו, לשעבר מגרשה הביתי של קבוצת מכבי יפו. אצטדיון גאון עמד על שטח של כ-20 דונם בצומת הרחובות היינריך היינה ונס לגויים ביפו, כ-800 מטרים דרומית לאצטדיון בלומפילד. אתר זה משמש כמפרק המחבר בין שלושה מרקמים עירוניים שונים - בלוקי עירוב השימושים היפואי ממערב, בלוקי מגורים מודרניים ממזרח ואיזור תעשייה מצפון.



מרחב זה החל לשמש כמרחב לכדורגל כבר בשנת 1949, עם עלייתם של יהודי בולגריה לאחר מלחמת העולם השנייה. כ-50,000 יהודים בולגרים הגיעו לחופי ישראל וכמעט מחציתם שוכנו בבתים ערביים נטושים ביפו ודרום תל אביב. שדרות ירושלים ביפו הפכה מהר מאוד למרכז חייהם של קהילת הבולגרים, ונחנכו מוסדות בולגריים רבים בסביבה - בית כנסת קהילתי, מסעדות בולגריות ודוכני אוכל, בתי קפה ומקהלה קהילתית. אנשי ארגון הספורט "מכבי סופיה" לשעבר, החלו להתאגד על מנת להקים קבוצת כדורגל מקומית, עבור הקהילה הבולגרית ביפו. בעזרת קשריהם עם ארגון מכבי ישראל הצליחו לקבל אישור לחנוך מגרש כדורגל עבור הקבוצה בשטח הפרדסים ממזרח לשדרות ירושלים וכך הוקמה קבוצת מכבי יפו.¹⁸



בית קפה בולגרי, שדרות ירושלים, יפו, 1950



עליית יהודי בולגריה, 1949

¹⁸ "פורמן, ב' (2020) מכבי יפו - ייסוד ומיסוד, בתנועה, כרך יב חוברת 3, עמ' 393-365

2010



1970



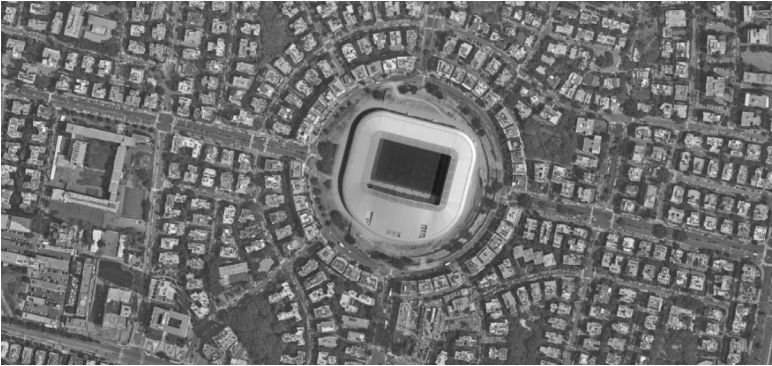
1949



את המגרש תחמה הקבוצה בגדרות פח, סביבם היו מתאגדים כל אוהדי הקבוצה ומגיעים בהמוניהם לראות את המשחקים. מקום זה הפך מהר מאוד לעוד מוסד בולגרי ידוע וחשוב סביב שדרות ירושלים. הצלחת הקבוצה הביאה לגיוס תרומות וכספים נוספים ולבסוף, ב1970, לבניית אצטדיון במקום בו עמד מגרש הפחים. האצטדיון נקרא על שם הנדבן ניסים גאון ועמד על תילו עד שנת 2010 כאשר הקבוצה נקלעה לחובות כלכליים, ומכרה את האצטדיון לעיריית תל אביב. העירייה מיהרה להרוס את האצטדיון המיתולוגי ובעשור שחלף, מקום זה עומד ריק ומחכה לאישורי בנייה של שכונת מגורים חדשה.

במשך עשרות שנים, שימש האצטדיון כמוקד של זהות קהילתית עבור אוהדי הקבוצה, מקום בו היו נפגשים אלפי אנשים מדי שבוע, גם שנים לאחר שהיגרו לערים אחרות, בכדי לעודד יחד את קבוצתם, אשר דעכה יחד עם מגרשה הבית.

פעולת ההתערבות



השלב הראשון בטיפול במרחב הוא התחדשות עירונית כוללת בשכונת האצטדיון. אבן היסוד בהחדרת האצטדיון אל תוך העיר הוא ביצירת רצף עירוני בין שטחים ציבוריים קיימים. תכנון מחדש של רשת הרחובות במרחב משמשת כפעולה מקדימה ליצירת מרחב הכדורגל החדש. פעולה זו מאפשרת יצירת רצפים חדשים של תנועת הרחובות בין המרקמים השונים בסביבה, קישוריות טובה יותר ובכך, עירוניות טובה יותר.

כחלק מתפישה זו, האצטדיון הופך לעוד מרחב ציבורי נוסף ברצף של המרחבים הציבוריים העירוניים בשכונה. ציר ירוק לתנועת הולכי רגל עובר דרך מרחב האצטדיון ומקשר בין פארק דוידוב בדרום, שטחי המכללה האקדמית תל אביב-יפו ואצטדיון בלומפילד וגר כרונינגן הסמוך מצפון.



סכמת התערבות עירונית, שכונת דקר, יפו



תחנת רק"ל

האקדמית
תל אביב
יפו

נס
לגויים

היינריך

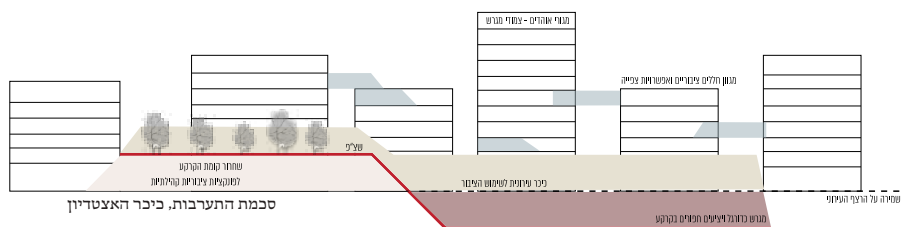
שדרות ירושלים



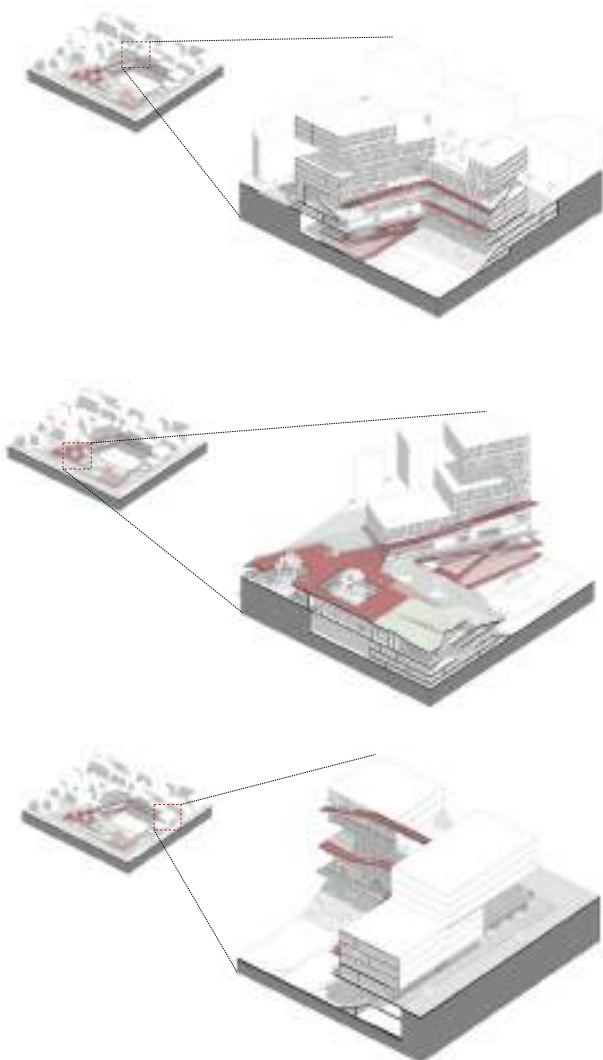
תכנית סביבה, התחדשות עירונית בשכונת דקר, יפו

מרחב האצטדיון עצמו מתוכנן ככיכר עירונית פתוחה לציבור, אשר מכילה מגוון אינטנסיבי של פונקציות ציבוריות וקהילתיות, פתוחות וסגורות. מגרש הכדורגל במרכזה מכתיב את תכנון בלוקי המגורים והשצ"פ העוטפים את הכיכר ממזרח ומערב. הציר הציבורי הירוק המתוכנן כחלק מההתחדשות העירונית בשכונה, עובר דרך מרכז כיכר האצטדיון, מחבר את הציבור לשטחים הפתוחים ולפונקציות הציבוריות בכיכר. הציר הירוק מתחבר בהמשך לתחנת הרכבת הקלה המתוכננת בשדרות ירושלים, ותאפשר נגישות מירבית לתושבים ואוהדים.

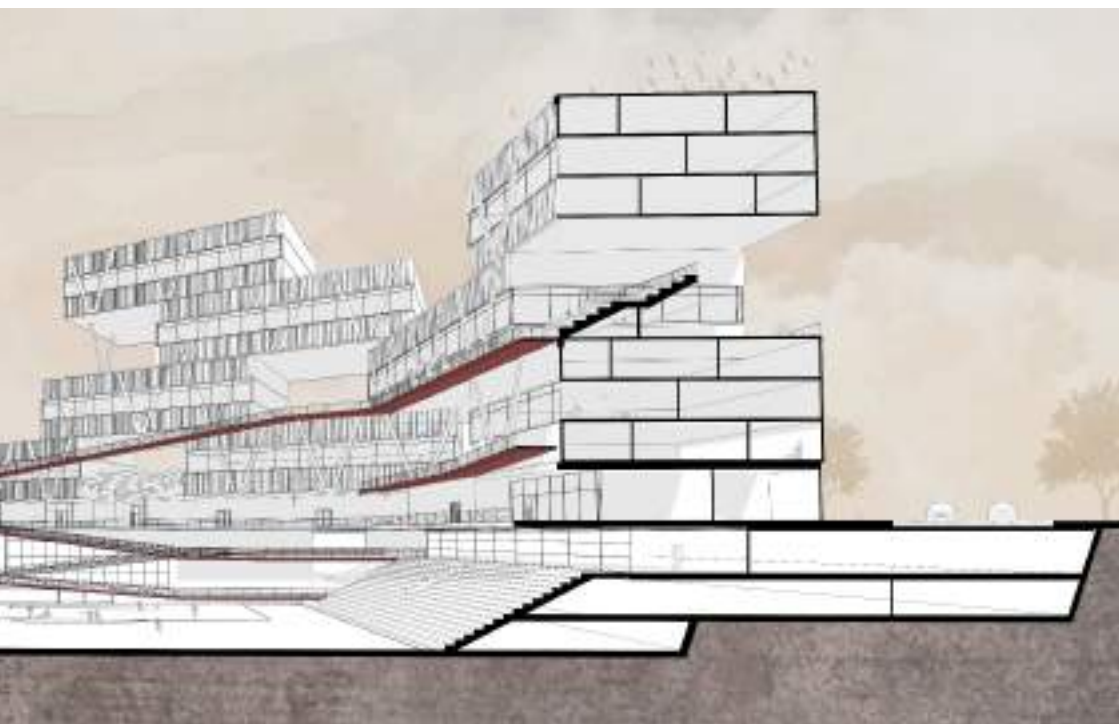
כיכר האצטדיון מתבססת על סכמת תכנון פשוטה מאוד. הפרדה מפלסית תאפשר שחרור של מפלס הקרקע ושמידה על הרצף העירוני. שטח ציבורי פתוח בדמות פארק ציבורי יבנה במפלסים העליונים של השצ"פ, כאשר מפלס הקרקע והקומות שמתחתיו ישמשו כמרחב ציבורי פעיל של מסחר, פנאי ופונקציות קהילתיות. חפורים בתוך האדמה יהיו מגרש הכדורגל, יציעים סטנדרטים לצפייה וחללים תומכים עבור הקבוצות, השחקנים והמאמנים. בלוק המגורים העוטף את הכיכר עובד על סכמה של עירוב שימושים. בקומות הנמוכות יהיו פונקציות לשימוש הציבור הרחב ומשרדים, ובקומות העליונות מגורים המיועדים בין היתר לאוהדי הכדורגל, כאלו שרוצים להיות הכי קרובים למתרחש בכל רגע נתון. בגומחות הנוצרות בין המאסות של מבנה המגורים, מתוכננים חללים ציבוריים לצפייה, התארגנות והתכנסות של אוהדים. במקומות אלו, הציבור יכול להתאחד סביב משחק הכדורגל, או כל מופע אחר המתקיים בתוך כיכר האצטדיון.

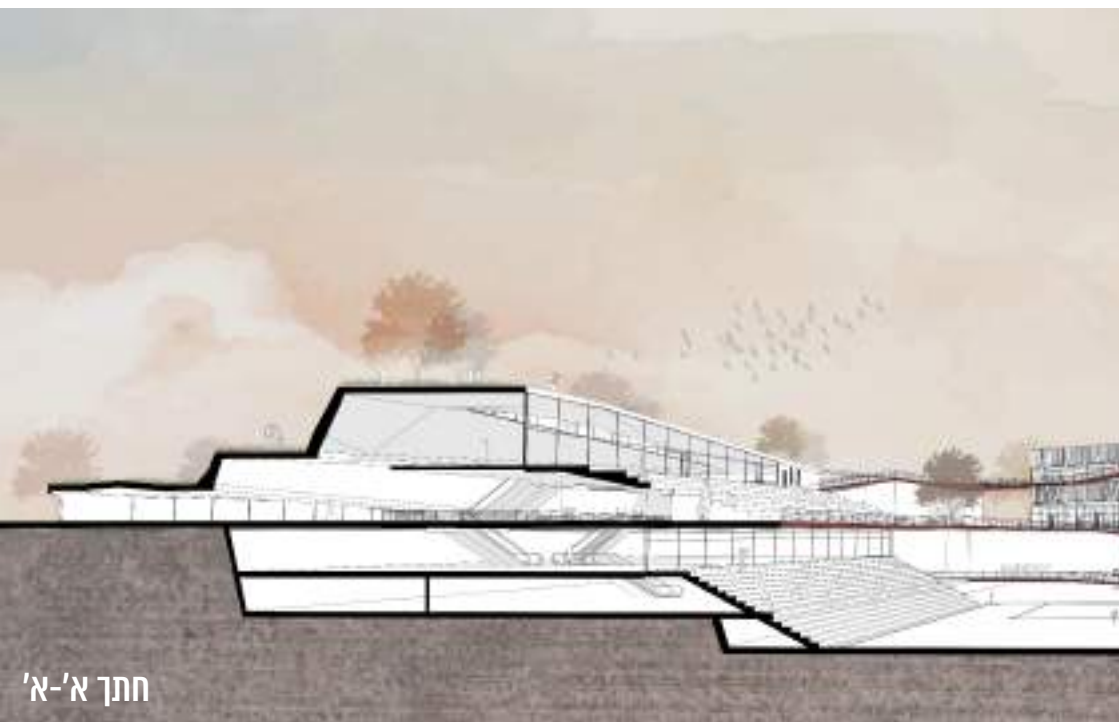


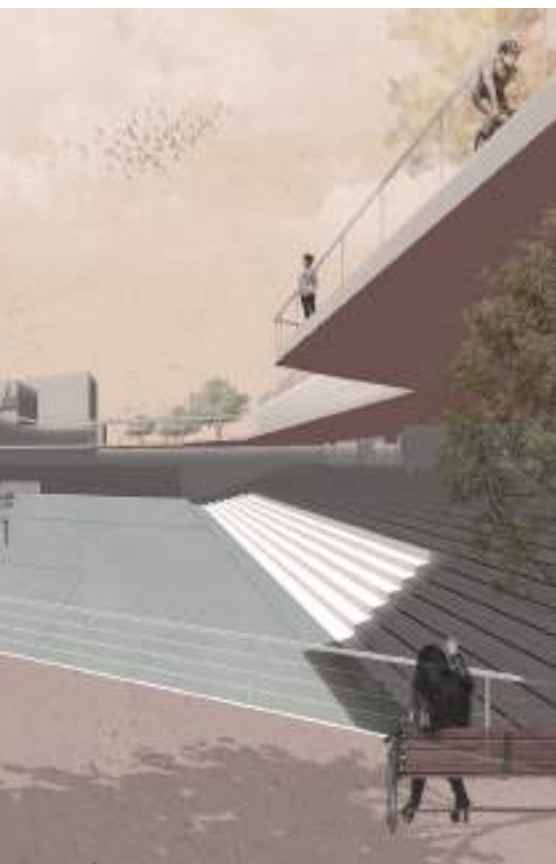
קומת הקרקע מתוכננת באופן שפתוח לעיר מכל הכיוונים, ומיועד למשוך את הציבור לתוך השטחים הציבוריים הפתוחים הנרקמים מעל מגרש הכדורגל, על מנת להפוך את המשחק לנחלת הכלל, ולאפשר לכל אחד להנות מהמתרחש.



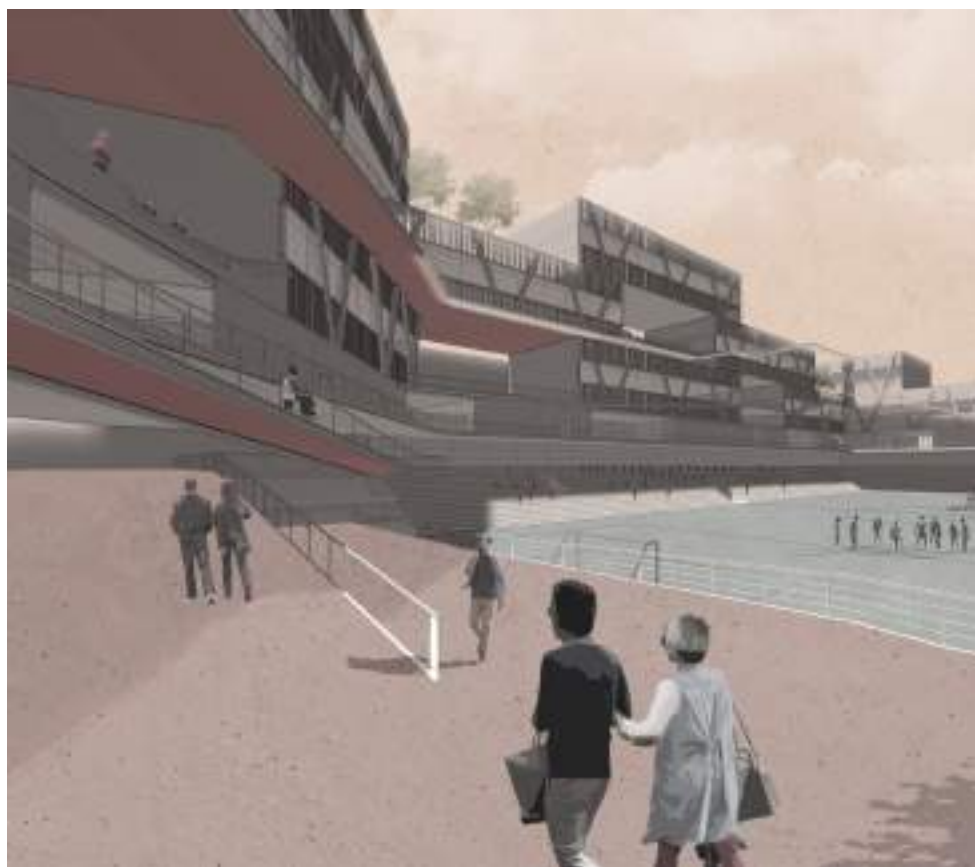
מהלך ציבורי של גשרים מחבר בין השטחים הפתוחים העוטפים את הכיכר ממערב, לבין השטחים הציבוריים בין המאסות של מבנה המגורים, בצורה היקפית סביב מגרש הכדורגל. הציבור מובל על ידי גשרים אלו אל שטחי הצפייה וההתכנסות, ופוחת אפשרויות צפייה והתבוננות חדשות במתרחש על המגרש.



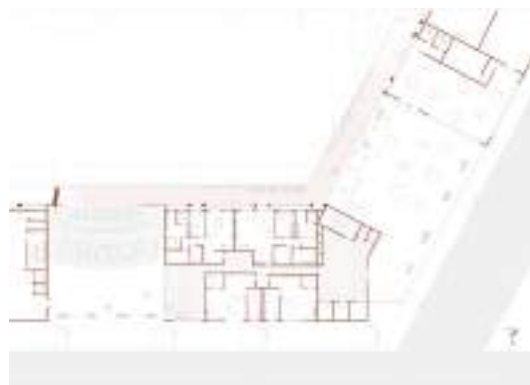


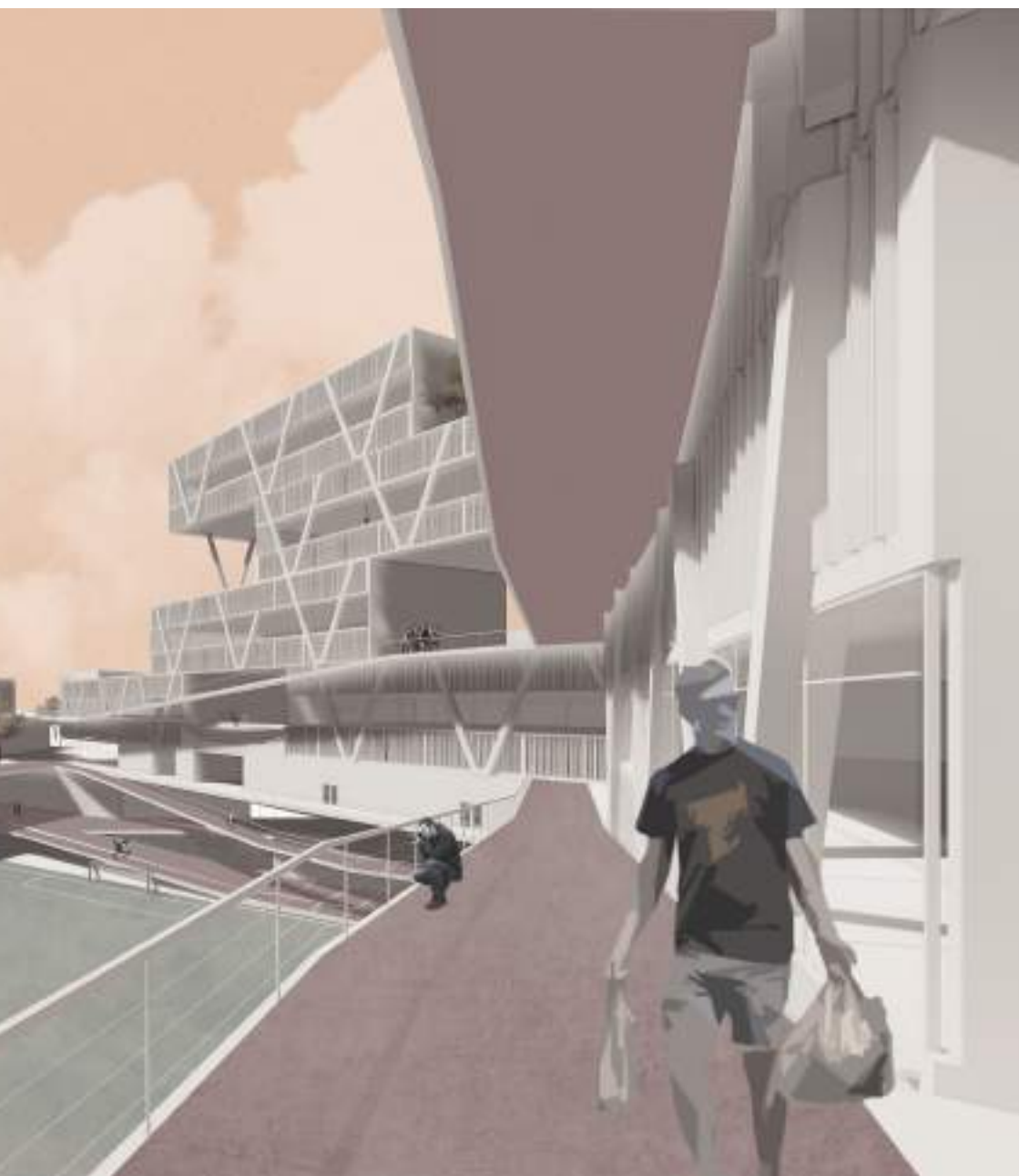


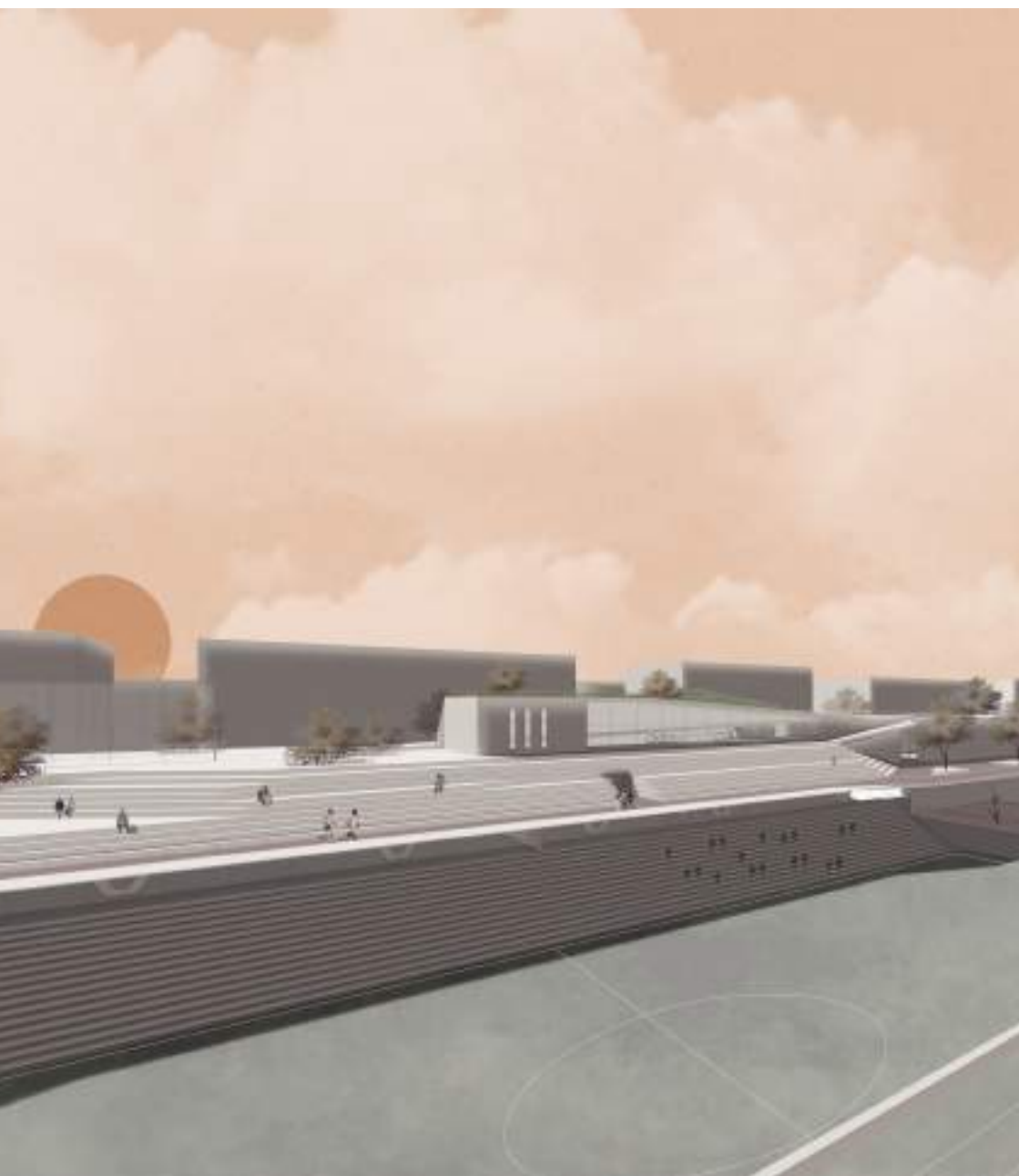
לסיכום, הפרויקט מנסה לחשוף ולהנגיש את מגרש הכדורגל לתושבי העיר ולעצב אותו כחלק מכיכר עירונית פתוחה לשימוש הציבור הרחב. כחלק מפעולה זו, מרחב האצטדיון נטמע בתוך שטח ציבורי פעיל, נטול מחסומים. כיכר האצטדיון מתוכננת כ"לב" השכונה ומכילה במפלסיה השונים מגוון אינטנסיבי של פונקציות ציבוריות וקהילתיות משולבות עם מגורים צמודים. המערך הרב מפלסי של הפונקציות השונות מייצר מצב בו עוברי האורח הופכים להיות חלק בלתי נפרד מן המחזה. הפעילות הציבורית בכיכר מהווה מנוע צמיחה לכלכלה מחודשת סביב מגרש הכדורגל בעיר ובכך יוצרת עירוניות חדשה בה ה"אצטדיון", כמעבה חברתי המוחדר לתוך המרקם האורבני, הופך את משחק הכדורגל מאירוע אקסקלוסיבי, לעוד פן בחיי היום יום העירוניים, המיועד להחיות על ידי כולנו.











ביבליוגרפיה

- כרמי, א' (2016), עלייתה ושקיעתה של העסקונה הפוליטית בספורט הישראלי, קתדרה 153-184
- בן פורת, א' (2010), ישראל שפה קשה אך כדורגל דיברו כולם, עיונים בתקומת ישראל, כרך 20, כותר 144-168
- Geertz, C (1977), Religion as a cultural system, The Interpretation of Cultures, Fontana 87-125
- Gaffney, C (2013), Geography of Sport, Social Sciences in Sport
- בן פורת, א' (2019), קשר שמאלי: איך לקרוא כדורגל, רוח הספורט, גיליון 5, 33-60
- לונטל, א' (2018), תוספת זמן: אוהדים, שימור ומורשת הספורט בישראל, רוח הספורט, גיליון 4, 1-13
- Kern, W' (2000), Impact of Sports Teams on Neighborhood Economies, The Economics of Sport, 20-46
- Yaroni, E' (2012), Evolution of Stadium Design, MIT
- לונטל, א' (2019), הנצחה, אוהדים ואיצטדיוני כדורגל, זמן חינוך, גיליון 5, 147-200
- לונטל, א' (2013), שימור והנצחה של מתקני ספורט בישראל, זמנים, גיליון 121, 100-110
- לונטל, א' (2014), חשיבותם של מקומות ספורט ומעמדם כראויים לשימור, שימור מורשת תרבות, 15-23
- קאופמן, ח' (2003), חלפו ימי הפיפטי-פיפטי, פנים: כתב עת לתרבות, חברה וחינוך, הסתדרות המורים בישראל
- Busse, R, Damiano, J (2019), The Role of Commercialisation of the European Football Business for the Emotional Bond Between Fans and Clubs, Advances in Management, Vol.12
- בן פורת, אמיר (2002), ממשחק לסחורה, הכדורגל הישראלי, 1948-1999, אוניברסיטת בן-גוריון
- Sayer, J' (2015), The Role of Football Stadia on Britain's Built Environment, University of Nottingham
- פורמן, ב' (2020) מכבי יפו - ייסוד ומיסוד, בתנועה, כרך יב חוברת 3, עמ' 365-393

בעשורים האחרונים, אנחנו עדים לתופעה של היעלמות אצטדיוני כדורגל מתוך המרקמים העירוניים. אצטדיונים מקומיים נהרסים לטובת מיוזמי נדל"ן מתוך תפישה כי הקרקעות יקרות והמגרשים אינם כל-כאלים עבור העיר, אך אלו מוחלפים במבני ענק הניצבים כמונומנטים אדריכליים בפאתי העיר, הרחק מהרצף העירוני והנוף המקומי, ופועלים פחות מ-30 ימים בשנה. הרוב המוחלט של הכספים למימון האצטדיונים החדשים מגיע מכספי ציבור, אך במקרים רבים, למתקנים אלו אין תרומה אורבנית נוספת מלבד להוות אייקון נוצץ לגאווה ראשי הערים והפוליטיקאים.

לאצטדיון המקומי פוטנציאל רב להוות משאב ציבורי משמעותי, כזה שטומן בחובו רגעים של התרגשות, אושר, עצב, זיכרונות וחוויות עבור קהילות רבות אך מעבר לכך, לאצטדיון בתוך עיר יש פוטנציאל ליצר הזדמנויות אורבניות משמעותיות לפיתוח הקהילה והכלכלה העירונית.

האצטדיון, כפי שמוכר לנו כיום, מאופיין כמרחב סטרילי ואוטונומי, ותחום השפעתו מסתיים ביציאה משערי המבנה, ובכך מותיר אותו מנוכר מהסביבה. אסטרטגיית ההתערבות בוחנת את פוטנציאל מרחב ההשפעה של מגרש הכדורגל בסביבתו העירונית ומדגימה זאת על אתר חורבותיו של אצטדיון גאון ביפו, לשעבר מגרשה הביתי של מכבי יפו.

הפרויקט מנסה לחשוף ולהנגיש את מגרש הכדורגל לתושבי העיר, ולעצב אותו כחלק מכיכר עירונית פתוחה לשימוש הציבור הרחב. כחלק מפעולה זו, מרחב האצטדיון נטמע בתוך שטח ציבורי פעיל נטול מחסומים, הנמצא על ציר ירוק המקשר בין שטחי ציבור נוספים בסביבה. הכיכר מכילה פונקציות ציבוריות במערך רב מפלסי לצד מגורים ומייערות אפשרויות צפייה מגוונות עבור תושבים ואוהדים, בכך עוברי אורח הופכים להיות חלק בלתי נפרד מהמחזה המתרחש.

כיכר האצטדיון מתוכננת כ"לב השכונה", כחלק מהתחדשות עירונית כללית בשכונת דקר ביפו, וניצבת כמחבר בין המרקמים השונים מסביב. מגרש הכדורגל ומרחבי הצפייה, מכתיבים את תכנון בלוקי המגורים העוטפים את הכיכר וכן את השטחים הציבוריים הנוספים בתוכה. הכיכר העירונית תכלול במפלסיה השונים מגוון אינטנסיבי של מסחר, פנאי ופעילות קהילתית אשר יאפשרו מרחב כדורגל נגיש לציבור.

התערבות זו יכולה להוות מנוע צמיחה לעירוניות חדשה, בה ה"אצטדיון", כמעבה חברתי המוחדר לתוך המרקם האורבני, הופך את משחק הכדורגל מאירוע אקסקלוסיבי, לעוד פן בחיי היום יום העירוניים, המיועד להיחוות על ידי כולנו.

